

แผนพัฒนาบุคลากร 3 ปี

ประจำปีงบประมาณ พ.ศ. 2567 – 2569



องค์การบริหารส่วนตำบลวัง
อำเภอท่าชนะ จังหวัดสุราษฎร์ธานี

คำนำ

การจัดทำแผนการพัฒนาพนักงานส่วนตำบล ขององค์การบริหารส่วนตำบลวัง นั้น ได้คำนึงถึงภารกิจ อำนาจหน้าที่ตามกฎหมายที่เกี่ยวข้อง ทั้งนี้ เพื่อพัฒนาให้บุคลากรรู้ระเบียบแบบแผนของทางราชการ หลักและวิธีปฏิบัติราชการ บทบาทและหน้าที่ของตนเองในระบอบประชาธิปไตยอันมีพระมหากษัตริย์ทรงเป็นประมุข และแนวทางปฏิบัติตน เพื่อเป็นพนักงานส่วนตำบลที่ดี โดยได้กำหนดหลักสูตรการพัฒนาสำหรับบุคลากรแต่ละตำแหน่ง ให้ได้รับการพัฒนาใน หลายๆ มิติ ทั้งในด้านความรู้พื้นฐานในการปฏิบัติราชการ ด้านการพัฒนาเกี่ยวกับงานในหน้าที่รับผิดชอบ ด้านความรู้ และทักษะเฉพาะของงานในแต่ละตำแหน่ง ด้านการบริหารและด้านคุณธรรมและจริยธรรม เพื่อพัฒนาศักยภาพของ บุคลากรให้สอดคล้องกับบทบาทและภารกิจขององค์การบริหารส่วนตำบลวัง ต่อไป

องค์การบริหารส่วนตำบลวัง
อำเภอท่าชนะ จังหวัดสุราษฎร์ธานี

สารบัญ

เรื่อง	หน้า
ส่วนที่ ๑ หลักการและเหตุผล	๑
๑.๑ หลักการและเหตุผล	๑
๑.๒ วัตถุประสงค์	๒
๑.๓ ขอบเขตและแนวทางในการจัดทำแผนการพัฒนามุขลากร	๒
ส่วนที่ ๒ การวิเคราะห์สถานการณ์พัฒนามุขลากร	๔
๒.๑ ภารกิจ อำนาจหน้าที่ขององค์การบริหารส่วนตำบล	๔
๒.๒ ภารกิจหลักและภารกิจรอง ที่องค์การบริหารส่วนตำบลจะดำเนินการ	๕
๒.๓ การวิเคราะห์ความต้องการพัฒนาของมุขลากร	๖
๒.๔ การวิเคราะห์สภาพแวดล้อม	๖
๒.๕ โครงสร้างการแบ่งส่วนราชการตามแผนอัตรากำลัง ๓ ปี	๙
๒.๖ อัตรากำลังขององค์การบริหารส่วนตำบล	๑๒
๒.๗ การจำแนกระดับคุณวุฒิทางการศึกษาของมุขลากร	๑๔
๒.๘ สายงานของข้าราชการหรือพนักงานส่วนท้องถิ่นขององค์การบริหารส่วนตำบล	๑๔
๒.๙ โครงสร้างอายุข้าราชการหรือพนักงานส่วนท้องถิ่น	๑๗
๒.๑๐ การสูญเสียกำลังคนจากการเกษียณอายุในระยะ ๓ ปี	๑๗
ส่วนที่ ๓ หลักสูตรพัฒนามุขลากร	๑๘
๓.๑ เป้าหมายของการพัฒนา	๑๘
๓.๒ หลักสูตรการพัฒนาสำหรับข้าราชการหรือพนักงานส่วนท้องถิ่น	๑๘
๓.๓ วิธีการพัฒนามุขลากรขององค์การบริหารส่วนตำบล	๑๙
๓.๔ การพัฒนาความรู้ให้กับมุขลากรขององค์กรปกครองส่วนท้องถิ่น	๒๑
๓.๕ ประภาศคุณธรรมจริยธรรมของข้าราชการหรือพนักงานส่วนท้องถิ่นและลูกจ้าง	๒๑
๓.๖ การพัฒนาข้าราชการหรือพนักงานส่วนท้องถิ่นตามหลักสูตรสายงาน	๒๓
ส่วนที่ ๔ ยุทธศาสตร์การพัฒนามุขลากร	๒๖
๔.๑ วิสัยทัศน์ (Vision)	๒๖
๔.๒ พันธกิจด้านการพัฒนาทรัพยากรบุคคล (Mission)	๒๖
๔.๓ ค่านิยม	๒๖
๔.๔ เป้าประสงค์	๒๖
๔.๕ ยุทธศาสตร์การพัฒนามุขลากร	๒๗
ส่วนที่ ๕ การติดตามประเมินผลการพัฒนามุขลากร	๓๓
๕.๑ ความรับผิดชอบ	๓๓
๕.๒ การติดตามและประเมินผล	๓๓
๕.๓ บทสรุป	๓๔

สารบัญ

เรื่อง

หน้า

ภาคผนวก

๑. ประกาศใช้แผนพัฒนาบุคลากร ๓ ปี (ประจำปีงบประมาณ พ.ศ. ๒๕๖๗ - ๒๕๖๙)
๒. สำเนาคำสั่งแต่งตั้งคณะกรรมการแผนพัฒนาบุคลากร

ส่วนที่ ๑ หลักการและเหตุผล

๑.๑ หลักการและเหตุผล

๑. รัฐธรรมนูญแห่งราชอาณาจักรไทย มาตรา ๒๕๘ ข (๔) ได้กำหนดไว้ว่า “ให้มีการปรับปรุงและพัฒนาการบริหารงานบุคคลภาครัฐเพื่อจูงใจให้ผู้มีความรู้ความสามารถอย่างแท้จริงเข้ามาทำงานในหน่วยงานของรัฐ และสามารถเจริญก้าวหน้าได้ตามความสามารถและผลสัมฤทธิ์ของงานของแต่ละบุคคล มีความซื่อสัตย์สุจริต กล้าตัดสินใจและกระทำในสิ่งที่ถูกต้องโดยคิดถึงประโยชน์ส่วนรวมมากกว่าประโยชน์ส่วนตัว มีความคิดสร้างสรรค์และคิดค้นนวัตกรรมใหม่ ๆ เพื่อให้การปฏิบัติราชการและการบริหารราชการแผ่นดินเป็นไปอย่างมีประสิทธิภาพ และมีมาตรการคุ้มครองป้องกันบุคลากรภาครัฐจากการใช้อำนาจโดยไม่เป็นธรรมของผู้บังคับบัญชา

๒. พระราชกฤษฎีกาว่าด้วยหลักเกณฑ์และวิธีการบริหารจัดการบ้านเมืองที่ดี พ.ศ. ๒๕๔๖ กำหนดให้ส่วนราชการมีหน้าที่พัฒนาความรู้ในส่วนราชการ เพื่อให้มีลักษณะเป็นองค์กรแห่งการเรียนรู้อย่างสม่ำเสมอ โดยต้องรับรู้ข้อมูลข่าวสารและสามารถประมวลผลความรู้ในด้านต่าง ๆ เพื่อนำมาประยุกต์ใช้ในการปฏิบัติราชการได้อย่างถูกต้อง รวดเร็วและเหมาะสมต่อสถานการณ์ รวมทั้งต้องส่งเสริมและพัฒนาความรู้ความสามารถ สร้างวิสัยทัศน์และปรับเปลี่ยนทัศนคติของข้าราชการในสังกัดให้เป็นบุคลากรที่มีประสิทธิภาพและมีการเรียนรู้ร่วมกัน ทั้งนี้ เพื่อประโยชน์ในการปฏิบัติราชการของส่วนราชการให้สอดคล้องกับการบริหารราชการให้เกิดผลสัมฤทธิ์

๓. ตามประกาศหลักเกณฑ์การจัดทำแผนแม่บทการพัฒนาข้าราชการหรือพนักงานส่วนท้องถิ่น และประกาศคณะกรรมการข้าราชการหรือพนักงานท้องถิ่น เรื่อง หลักเกณฑ์และเงื่อนไขเกี่ยวกับการบริหารงานบุคคลขององค์กรบริหารส่วนตำบล หมวดที่ ๑๒ ส่วนที่ ๓ การพัฒนาข้าราชการหรือพนักงานส่วนท้องถิ่น กำหนดให้องค์กรบริหารส่วนตำบล มีการพัฒนาผู้ได้รับการบรรจุเข้ารับราชการเป็นข้าราชการหรือพนักงานส่วนท้องถิ่นก่อนมอบหมายหน้าที่ให้ปฏิบัติเพื่อให้รู้ระเบียบแบบแผนของทางราชการ หลักและวิธีการปฏิบัติราชการ บทบาท และหน้าที่ของข้าราชการหรือพนักงานส่วนท้องถิ่น ในระบอบประชาธิปไตยอันมีพระมหากษัตริย์ทรงเป็นประมุข และแนวทางปฏิบัติตนเพื่อเป็นข้าราชการหรือพนักงานส่วนท้องถิ่นที่ดี โดยองค์กรบริหารส่วนตำบล ต้องดำเนินการพัฒนาให้ครบถ้วน ตามหลักสูตรที่คณะกรรมการข้าราชการหรือพนักงานส่วนท้องถิ่นกำหนด และกำหนดให้องค์กรบริหารส่วนตำบล จัดทำแผนการพัฒนาบุคลากร เพื่อเพิ่มพูนความรู้ ทักษะ ทัศนคติที่ดี คุณธรรมและจริยธรรม อันจะทำให้ปฏิบัติหน้าที่ราชการในตำแหน่งนั้นได้อย่างมีประสิทธิภาพ ในการจัดทำแผนการพัฒนาข้าราชการหรือพนักงานส่วนท้องถิ่น ต้องกำหนดตามกรอบของแผนพัฒนาที่คณะกรรมการกลางข้าราชการหรือพนักงานส่วนท้องถิ่นกำหนด โดยให้กำหนดเป็นแผนการพัฒนาบุคลากรขององค์กรบริหารส่วนตำบล มีระยะเวลา ๓ ปี ตามกรอบของแผนอัตรากำลังขององค์กรบริหารส่วนตำบล นั้น

๔. สถานการณ์การเปลี่ยนแปลง ภายใต้กระแสแห่งการปฏิรูประบบราชการ และการเปลี่ยนแปลงด้านเทคโนโลยี การบริหารจัดการยุคใหม่ ผู้นำหรือผู้บริหารองค์กรต่าง ๆ ต้องมีความตื่นตัวและเกิดความพยายามปรับตัวในรูปแบบต่าง ๆ โดยเฉพาะการเร่งรัดพัฒนาทรัพยากรมนุษย์และองค์กร การปรับเปลี่ยนวิถีคิด วิธีการทำงาน เพื่อแสวงหารูปแบบใหม่ ๆ และนำระบบมาตรฐานในระดับต่าง ๆ มาพัฒนาองค์กร ซึ่งนำไปสู่แนวคิดการพัฒนาระบบบริหารความรู้ภายในองค์กร เพื่อให้้องค์กรสามารถใช้และพัฒนาความรู้ที่มีอยู่ภายในองค์กรได้อย่างมีประสิทธิภาพและปรับเปลี่ยนวิทยาการความรู้ใหม่มาใช้กับองค์กรได้อย่างเหมาะสม

เพื่อให้สอดคล้องกับแนวทางดังกล่าวองค์การบริหารส่วนตำบล จึงได้จัดทำแผนการพัฒนาบุคลากรองค์การบริหารส่วนตำบล ๓ ปี ประจำปีงบประมาณ ๒๕๖๗ - ๒๕๖๙ ขึ้น เพื่อใช้เป็นแนวทางในการพัฒนาพนักงานส่วนตำบล พนักงานครูองค์การบริหารส่วนตำบล และพนักงานจ้าง เป็นเครื่องมือในการบริหารงานบุคคล อีกทั้งยังเป็นการพัฒนาเพื่อเพิ่มพูนความรู้ ทักษะ ทักษะที่ดี คุณธรรม จริยธรรมของบุคลากรองค์การบริหารส่วนตำบลวัง อำเภอกำแพง จังหวัดสุราษฎร์ธานี ในการปฏิบัติราชการ และตอบสนองความต้องการของประชาชนได้อย่างมีประสิทธิภาพและประสิทธิผล

๑.๒ วัตถุประสงค์

๑. เพื่อให้องค์การบริหารส่วนตำบลมีการพัฒนาบุคลากรขององค์การบริหารส่วนตำบลเป็นไปตามหลักสูตรมาตรฐานกำหนดตำแหน่งและตามที่ ก.อบต. กำหนด

๒. เพื่อให้องค์การบริหารส่วนตำบล มีเครื่องมือในการส่งเสริมให้บุคลากรองค์การบริหารส่วนตำบล มีรอบความรู้ทักษะ และสมรรถนะ ที่เหมาะสมในการปฏิบัติงาน ตามมาตรฐานที่คณะกรรมการพนักงานส่วนท้องถิ่น

๓. เพื่อให้ข้าราชการหรือพนักงานส่วนท้องถิ่น มีการบริหารการเรียนรู้และพัฒนาตนเอง โดยการประเมินและวางแผนการพัฒนาของตนเองอย่างต่อเนื่อง เพื่อให้สามารถทำงานได้อย่างมีประสิทธิภาพในบริบทที่เปลี่ยนแปลงอย่างรวดเร็ว

๔. เพื่อให้บุคลากรท้องถิ่นมีความรู้ทั้งในด้านพื้นฐานในการปฏิบัติราชการ ด้านการพัฒนาเกี่ยวกับงานในหน้าที่ ด้านความรู้ความสามารถและทักษะของงานแต่ละตำแหน่ง ด้านการบริหารและด้านคุณธรรมและจริยธรรม

๕. เพื่อให้องค์การบริหารส่วนตำบล สร้างองค์กรแห่งการเรียนรู้ ที่เอื้อให้บุคลากรเกิดการเรียนรู้และการพัฒนาอย่างต่อเนื่อง เพื่อพัฒนาและปรับปรุงการปฏิบัติราชการ สร้างสรรค์นวัตกรรมทั้งผลิตและการให้บริการ เพื่อเพิ่มประสิทธิภาพและประสิทธิผลในการบรรลุเป้าหมายตามภารกิจหน้าที่

๑.๓ ขอบเขตและแนวทางในการจัดทำแผนการพัฒนาบุคลากร

๑. การกำหนดหลักสูตร การพัฒนาหลักสูตร วิธีการพัฒนา ระยะเวลาและงบประมาณในการพัฒนา พนักงานส่วนตำบล พนักงานครูองค์การบริหารส่วนตำบล และพนักงานจ้าง ให้มีความสอดคล้องกับตำแหน่งและระดับตำแหน่งในแต่ละสายงาน ที่ดำรงอยู่ตามกรอบแผนพัฒนาบุคลากร ๓ ปี

๒. ให้บุคลากรขององค์การบริหารส่วนตำบล ต้องได้รับการพัฒนาความรู้ ความสามารถในหลักสูตรใดหลักสูตรหนึ่ง หรือหลายหลักสูตรอย่างน้อยปีละ ๑ ครั้ง หรือตามที่ผู้บริหารท้องถิ่นเห็นสมควร ได้แก่

๒.๑ หลักสูตรความรู้พื้นฐานในการปฏิบัติราชการ

๒.๒ หลักสูตรการพัฒนาเกี่ยวกับงานในหน้าที่รับผิดชอบ

๒.๓ หลักสูตรความรู้ และทักษะเฉพาะของงานในแต่ละตำแหน่งตามมาตรฐานกำหนดตำแหน่ง

๒.๔ หลักสูตรด้านการบริหาร

๒.๕ หลักสูตรด้านคุณธรรมและจริยธรรม

๓. วิธีการพัฒนาบุคลากร ให้องค์การบริหารส่วนตำบล เป็นหน่วยดำเนินการเอง หรือดำเนินการร่วมกับ ก.อบต. หรือ ก.อบต.จังหวัด หรือหน่วยงานอื่น โดยวิธีการพัฒนาวิธีใดวิธีหนึ่งหรือหลายวิธีก็ได้ ตามความจำเป็นและความเหมาะสม ได้แก่

๓.๑ การปฐมนิเทศ

๓.๒ การฝึกอบรม

๓.๓ การศึกษาหรือดูงาน

๓.๔ การประชุม การประชุมเชิงปฏิบัติการ หรือการสัมมนา

๓.๕ การสอนงาน การให้คำปรึกษาหรือวิธีการอื่นที่เหมาะสม

๓.๖ การเรียนรู้ผ่านระบบสื่ออิเล็กทรอนิกส์ (e-Learning)

๔. งบประมาณในการดำเนินการพัฒนาให้องค์การบริหารส่วนตำบล ต้องจัดสรรงบประมาณสำหรับการพัฒนาบุคลากรตามแผนการพัฒนาบุคลากรอย่างชัดเจนแน่นอน โดยคำนึงถึงความประหยัดคุ้มค่า เพื่อให้การพัฒนาบุคลากรเป็นไปอย่างมีประสิทธิภาพและประสิทธิผล

๕. การติดตามประเมินผล ให้องค์การบริหารส่วนตำบล กำหนดการติดตามประเมินผลการพัฒนาบุคลากรให้สอดคล้องกับทักษะ ความรู้ และสมรรถนะของข้าราชการหรือพนักงานส่วนท้องถิ่นให้บรรลุผลสัมฤทธิ์ตามแผนพัฒนาบุคลากร และเพื่อให้เป็นประโยชน์ในการวางแผนอัตรากำลัง การวางแผนบริหารบุคลากร การวางแผนเส้นทางความก้าวหน้าของบุคลากรซึ่งมีความสำคัญและจำเป็นในการพัฒนาองค์การบริหารส่วนตำบลและการวางแผนพัฒนาบุคลากรองค์การบริหารส่วนตำบล ๓ ปีถัดไป

ส่วนที่ ๒ การวิเคราะห์สถานการณ์พัฒนาบุคลากร

๒.๑ ภารกิจ อำนาจหน้าที่ขององค์การบริหารส่วนตำบล

ภารกิจ
<p>๑. ด้านโครงสร้างพื้นฐาน มีภารกิจที่เกี่ยวข้องดังนี้</p> <p>๑.๑ จัดให้มีและบำรุงรักษาทางน้ำและทางบก (มาตรา ๖๗ (๑))</p> <p>๑.๒ ให้มีน้ำเพื่อการอุปโภค บริโภค และการเกษตร (มาตรา ๖๘(๑))</p> <p>๑.๓ ให้มีและบำรุงการไฟฟ้าหรือแสงสว่างโดยวิธีอื่น (มาตรา ๖๘(๒))</p> <p>๑.๔ ให้มีและบำรุงรักษาทางระบายน้ำ (มาตรา ๖๘ (๓))</p> <p>๑.๕ การสาธารณสุขโรคและการก่อสร้างอื่นๆ (มาตรา ๑๖(๔))</p> <p>๑.๖ การสาธารณสุขการ (มาตรา ๑๖(๕))</p>
<p>๒. ด้านส่งเสริมคุณภาพชีวิต มีภารกิจที่เกี่ยวข้อง ดังนี้</p> <p>๒.๑ ส่งเสริมการพัฒนาสตรี เด็ก เยาวชน ผู้สูงอายุ และผู้พิการ (มาตรา ๖๗(๖))</p> <p>๒.๒ ป้องกันโรคและระงับโรคติดต่อ (มาตรา ๖๗(๓))</p> <p>๒.๓ ให้มีและบำรุงสถานที่ประชุม การกีฬาการพักผ่อนหย่อนใจและสวนสาธารณะ (มาตรา ๖๘(๔))</p> <p>๒.๔ การสังคมสงเคราะห์ และการพัฒนาคุณภาพชีวิตเด็ก สตรี คนชรา และผู้ด้อยโอกาส (มาตรา ๑๖(๑๐))</p> <p>๒.๕ การปรับปรุงแหล่งชุมชนแออัดและการจัดการเกี่ยวกับที่อยู่อาศัย(มาตรา ๑๖(๒))</p> <p>๒.๖ การส่งเสริมประชาธิปไตย ความเสมอภาค และสิทธิเสรีภาพของประชาชน (มาตรา ๑๖(๕))</p> <p>๒.๗ การสาธารณสุข การอนามัยครอบครัวและการรักษาพยาบาล(มาตรา ๑๖(๑๙))</p>
<p>๓. ด้านการจัดระเบียบชุมชน สังคม และการรักษาความสงบเรียบร้อย มีภารกิจที่เกี่ยวข้อง ดังนี้</p> <p>๓.๑ รักษาความเป็นระเบียบเรียบร้อย การดูแลการจราจร และส่งเสริมสนับสนุนหน่วยงานอื่นในการปฏิบัติหน้าที่ดังกล่าว (มาตรา ๖๗ (๑/๑))</p> <p>๓.๒ การป้องกันและบรรเทาสาธารณภัย (มาตรา ๖๗(๔))</p> <p>๓.๓ การคุ้มครองดูแลและรักษาทรัพย์สินอันเป็นสาธารณสมบัติของแผ่นดิน (มาตรา ๖๘(๘))</p> <p>๓.๔ การผังเมือง (มาตรา ๖๘(๑๓))</p> <p>๓.๕ จัดให้มีที่จอดรถ (มาตรา ๑๖(๓))</p> <p>๓.๖ การรักษาความสะอาดและความเป็นระเบียบเรียบร้อยของบ้านเมือง (มาตรา ๑๖(๑๗))</p> <p>๓.๗ การควบคุมอาคาร (มาตรา ๑๖(๒๘))</p>
<p>๔. ด้านการวางแผน การส่งเสริมการลงทุน พาณิชยกรรมและการท่องเที่ยว มีภารกิจที่เกี่ยวข้อง ดังนี้</p> <p>๔.๑ ส่งเสริมให้มีอุตสาหกรรมในครอบครัว (มาตรา ๖๘(๖))</p> <p>๔.๒ ให้มีและส่งเสริมกลุ่มเกษตรกร และกิจการสหกรณ์ (มาตรา ๖๘(๕))</p> <p>๔.๓ บำรุงและส่งเสริมการประกอบอาชีพของราษฎร (มาตรา ๖๘(๗))</p> <p>๔.๔ ให้มีตลาด (มาตรา ๖๘(๑๐))</p> <p>๔.๕ การท่องเที่ยว (มาตรา ๖๘(๑๒))</p> <p>๔.๖ กิจการเกี่ยวกับการพาณิชย์ (มาตรา ๖๘(๑๑))</p> <p>๔.๗ การส่งเสริม การฝึกและประกอบอาชีพ (มาตรา ๑๖(๖))</p> <p>๔.๘ การพาณิชยกรรมและการส่งเสริมการลงทุน (มาตรา ๑๖(๗))</p>

<p>๕. ด้านการบริหารจัดการและการอนุรักษ์ทรัพยากรธรรมชาติและสิ่งแวดล้อมมีภารกิจที่เกี่ยวข้อง ดังนี้</p> <p>๕.๑ คู้มครอง ดูแล และบำรุงรักษาทรัพยากรธรรมชาติและสิ่งแวดล้อม(มาตรา ๖๗(๗))</p> <p>๕.๒ รักษาความสะอาดของถนน ทางน้ำ ทางเดิน และที่สาธารณะ รวมทั้งกำจัดมูลฝอยและสิ่งปฏิกูล (มาตรา ๖๗(๒))</p>
<p>๖. ด้านการศาสนา ศิลปวัฒนธรรม จารีตประเพณี และภูมิปัญญาท้องถิ่น มีภารกิจที่เกี่ยวข้อง ดังนี้</p> <p>๖.๑ จัดการ ส่งเสริม และสนับสนุนการจัดการศึกษา ศาสนา วัฒนธรรม และการฝึกอบรมให้แก่ประชาชนรวมทั้งการจัดการหรือสนับสนุนการดูแลและพัฒนาเด็กตามแนวทางที่เสนอแนะจากกองทุนเพื่อคอคความเสมอภาคทางการศึกษา (มาตรา ๖๗(๕))</p> <p>๖.๒ บำรุงรักษาศิลปะ จารีตประเพณี ภูมิปัญญาท้องถิ่น และวัฒนธรรมอันดีของท้องถิ่น (มาตรา ๖๗(๘))</p> <p>๖.๓ การจัดการศึกษา (มาตรา ๑๖(๙))</p>
<p>๗. ด้านการบริหารจัดการและการสนับสนุนการปฏิบัติการกิจของส่วนราชการและองค์กรปกครองส่วนท้องถิ่น มีภารกิจที่เกี่ยวข้อง ดังนี้</p> <p>๗.๑ ปฏิบัติหน้าที่อื่นตามที่ทางราชการมอบหมายโดยจัดสรรงบประมาณหรือบุคลากรให้ตามความจำเป็นและสมควร (มาตรา ๖๗(๙))</p> <p>๗.๒ ส่งเสริมการมีส่วนร่วมของราษฎร ในการมีมาตรการป้องกัน(มาตรา ๑๖(๑๖))</p> <p>๗.๓ การประสานและให้ความร่วมมือในการปฏิบัติหน้าที่ขององค์กรปกครองส่วนท้องถิ่น (มาตรา ๑๗(๓))</p>

๒.๒ ภารกิจหลักและภารกิจรองที่องค์การบริหารส่วนตำบลจะดำเนินการ

(๑) ภารกิจหลัก

๑. การพัฒนาด้านโครงสร้างพื้นฐาน
๒. การสังคมสงเคราะห์ และการพัฒนาคุณภาพชีวิตเด็ก สตรี คนชรา และผู้ด้อยโอกาส
๓. คู้มครอง ดูแล และบำรุงรักษาทรัพยากรธรรมชาติและสิ่งแวดล้อม

(๒) ภารกิจรอง

๑. การสาธารณสุข การเฝ้าระวังและควบคุมโรคติดต่อ
๒. การกำจัดขยะมูลฝอย สิ่งปฏิกูล และน้ำเสีย
๓. การป้องกันและบรรเทาสาธารณภัย
๔. ให้มีและบำรุงการไฟฟ้าหรือแสงสว่างโดยวิธีอื่น
๕. การดูแลรักษาที่สาธารณะ
๖. บำรุงและส่งเสริมการประกอบอาชีพของราษฎร
๗. การควบคุมการเลี้ยงสัตว์
๘. บำรุงรักษาศิลปะ จารีตประเพณี ภูมิปัญญาท้องถิ่น และวัฒนธรรมอันดีของท้องถิ่น
๙. ส่งเสริมการมีส่วนร่วมของราษฎรในการพัฒนาท้องถิ่น
๑๐. การส่งเสริมการท่องเที่ยว
๑๑. การส่งเสริมประชาธิปไตย ความเสมอภาค และสิทธิเสรีภาพของประชาชน

๒.๓ การวิเคราะห์ความต้องการพัฒนาของบุคลากร

(๑) ความต้องการด้านทักษะ

๑. ทักษะการบริหารโครงการ
๒. ทักษะการเขียนหนังสือราชการ
๓. ทักษะการใช้คอมพิวเตอร์
๔. ทักษะในการสื่อสาร การนำเสนอ และถ่ายทอดความรู้

(๒) ความต้องการด้านความรู้

๑. ความรู้เรื่องกฎหมาย
๒. ความรู้เรื่องจัดซื้อจัดจ้างและกฎระเบียบพัสดุ
๓. ความรู้เกี่ยวกับเทคโนโลยีสารสนเทศ
๔. ความรู้เรื่องงานธุรการและงานสารบรรณ

(๓) ความต้องการพัฒนางาน

๑. งานสาธารณสุข การเฝ้าระวังและควบคุมโรคติดต่อ
๒. งานจัดทำงบประมาณ
๓. งานช่าง
๔. งานธุรการ งานสารบรรณ

๒.๔ การวิเคราะห์สภาพแวดล้อม

การวิเคราะห์สภาวะแวดล้อม (SWOT Analysis) เป็นเครื่องมือในการประเมินสถานการณ์สำหรับองค์กร ซึ่งช่วยผู้บริหารกำหนด จุดแข็งและจุดอ่อน ขององค์กร จากสภาพแวดล้อมภายใน โอกาส และอุปสรรคจากสภาพแวดล้อมภายนอก ตลอดจนผลกระทบจากปัจจัยต่าง ๆ ต่อการทำงานขององค์กร การวิเคราะห์ SWOT Analysis เป็นเครื่องมือในการวิเคราะห์สถานการณ์ เพื่อให้ ผู้บริหารรู้จักจุดแข็ง จุดอ่อน โอกาส และอุปสรรคขององค์กร ซึ่งจะช่วยให้ทราบว่าองค์กรได้เดินทางมาถูกทิศและไม่หลงทาง นอกจากนี้ยังบอกได้ว่าองค์กรมีแรงขับเคลื่อนไปยังเป้าหมายได้ดีหรือไม่ มั่นใจได้อย่างไรว่าระบบการทำงานในองค์กรยังมีประสิทธิภาพอยู่ มีจุดอ่อนที่ต้องปรับปรุงอย่างไร ซึ่งการวิเคราะห์สภาวะแวดล้อม SWOT Analysis ดังนี้

๑. ปัจจัยภายใน (Internal Environment Analysis) ได้แก่

๑.๑ S มาจาก Strengths

หมายถึง จุดเด่นหรือจุดแข็ง ซึ่งเป็นผลมาจากปัจจัยภายใน เป็นข้อดีที่ เกิดจากสภาพแวดล้อมภายในองค์กร เช่น จุดแข็งด้านกำลังคน จุดแข็งด้านการเงิน จุดแข็งด้านการผลิต จุดแข็ง ด้านทรัพยากรบุคคล องค์กรจะต้องใช้ประโยชน์จากจุดแข็งในการกำหนดกลยุทธ์

๑.๒ W มาจาก Weaknesses

หมายถึง จุดด้อยหรือจุดอ่อน ซึ่งเป็นผลมาจากปัจจัยภายใน เป็นปัญหาหรือข้อบกพร่องที่เกิดจากสภาพแวดล้อมภายในต่างๆ ขององค์กร ซึ่งองค์กรจะต้องหาวิธีในการแก้ปัญหานั้น

๒. ปัจจัยภายนอก (External Environment Analysis) ได้แก่

๒.๑ O มาจาก Opportunities

หมายถึง โอกาส เป็นผลจากการที่สภาพแวดล้อม ภายนอกขององค์กรเอื้อประโยชน์หรือส่งเสริมการดำเนินงานขององค์กร โอกาสแตกต่างจากจุดแข็งตรงที่โอกาสนั้น เป็นผลมาจากสภาพแวดล้อมภายนอก แต่จุดแข็งนั้นเป็นผลมาจากสภาพแวดล้อมภายใน ผู้บริหารที่ดีจะต้องเสาะแสวงหาโอกาสอยู่เสมอ และใช้ประโยชน์จากโอกาสนั้น

๒.๒ T มาจาก Threats

หมายถึง อุปสรรค เป็นข้อจำกัดที่เกิดจากสภาพแวดล้อม ภายนอก ซึ่งการบริหารจำเป็นต้องปรับกลยุทธ์ให้สอดคล้องและพยายามขจัดอุปสรรคต่างๆ ที่เกิดขึ้นให้ได้จริง

การวิเคราะห์ปัจจัยภายใน ภายนอก โอกาส และข้อจำกัด (SWOT)

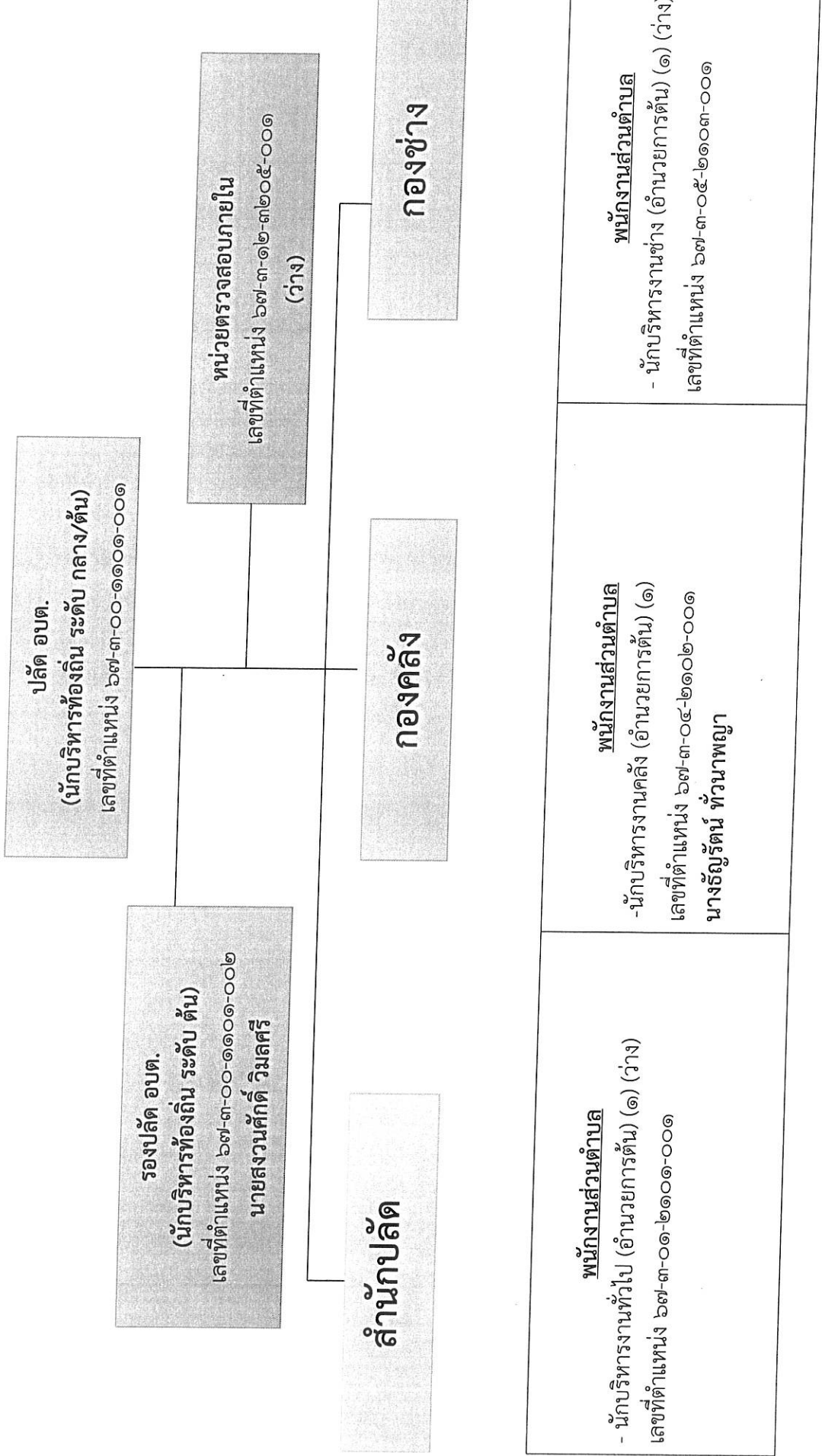
ในการจัดทำแผนพัฒนาบุคลากรขององค์การบริหารส่วนตำบลตะกอบ

๑. การวิเคราะห์สภาพแวดล้อมด้านการบริหารจัดการ (Management)
๒. การวิเคราะห์สภาพแวดล้อมด้านคน (Man)
๓. การวิเคราะห์สภาพแวดล้อมด้านเงิน (Money)
๔. การวิเคราะห์สภาพแวดล้อมด้านเครื่องมืออุปกรณ์ (Machine)
๕. การวิเคราะห์สภาพแวดล้อมด้านศีลธรรม (Morality)และพฤติกรรม

จุดแข็ง S	จุดอ่อน W	โอกาส O	ข้อจำกัด T
การวิเคราะห์สภาพแวดล้อมด้านการบริหารจัดการ (Management)			
-มีระเบียบกฎหมายเฉพาะในการทำงานท้องถิ่น	- มีระบบอุปถัมภ์ในองค์กรยากต่อการบริหารจัดการ	-มีอิสระในการแสดงความคิดเห็นและเปิดโอกาสให้บุคลากรมีส่วนร่วม	-ระเบียบกฎหมายเปลี่ยนแปลงบ่อยครั้ง เกิดปัญหาในการบริหารจัดการที่ต่อเนื่อง -ระเบียบ กระทรวงมหาดไทย หนังสือชักซ้อม ไม่มี ความชัดเจน ขาด แนวทางในการ ดำเนินการที่ถูกต้อง
การวิเคราะห์สภาพแวดล้อมด้านคน (Man)			
- สามารถเปิดกรอบอัตรากำลังตามภาระงานที่เกิดขึ้นได้ - มีบุคลากรทางสาธารณสุขในสังกัดสะดวกต่อการรับบริการสาธารณสุข - ขอบเขตการทำงานมีความชัดเจนตามมาตรฐานกำหนดตำแหน่ง	- บุคลากรมีความรู้ความสามารถที่แตกต่างกัน ทำงานแทนกันไม่ได้ - ขาดการประเมินผลการทำงานอย่างมีประสิทธิภาพ	ให้บริการสาธารณสุขรวดเร็วทั่วถึง	- บุคลากรบางส่วนได้รับการบรรจุแล้วถึงเวลาโอนกลับภูมิลำเนา

การวิเคราะห์สภาพแวดล้อมด้านเงิน (Money)			
-งบประมาณรายจ่ายประจำปีมีเพียงพอต่อการพัฒนาพนักงานส่วนตำบล	งบประมาณที่ใช้ในการพัฒนารายบุคคลได้รับการจัดสรรน้อย	องค์การบริหารส่วนตำบลตระกรบ สามารถให้งบประมาณในการเข้ารับการพัฒนาทันต่อเวลา	
การวิเคราะห์สภาพแวดล้อมด้านเครื่องมืออุปกรณ์ (Machine)			
- มีวัสดุ ครุภัณฑ์ อาคารสถานที่ เครื่องอำนวยความสะดวกทั่วถึง	บุคลากรยังขาดทักษะในการใช้เครื่องมือเทคโนโลยีที่มีในการทำงาน	เทคโนโลยีที่มีสามารถทำงานได้รวดเร็วและทันเวลาและเหตุการณ์	เทคโนโลยีมีปัญหาตามสภาพอากาศและที่ตั้งทำให้ไม่สามารถทำงานได้ในเวลาเร่งด่วน
การวิเคราะห์สภาพแวดล้อมด้านศีลธรรม (Morality) และพฤติกรรม			
องค์การบริหารส่วนตำบลตระกรบ ตั้งงบประมาณสำหรับส่งเสริมคุณธรรมจริยธรรมทุกปี	บุคลากรหลากหลายประเภทตำแหน่ง หลากหลายคุณวุฒิ และประสบการณ์ทำให้ไม่เข้าใจในระบบคุณธรรมจริยธรรมเท่าที่ควร	- บุคลากรมีการทำงานเป็นทีมและสามัคคีกัน รับฟังความคิดเห็นซึ่งกันและกันยอมรับการเปลี่ยนแปลงและมีจิตสาธารณะ - บุคลากรนับถือศาสนาเดียวกัน สะดวกต่อการดำเนินกิจกรรมส่วนรวม	

๒.๕ โครงสร้างการบริหารแบ่งส่วนราชการตามแผนอัตรา กำลัง ๓ ปี



สำนักปลัด	กองคลัง	กองช่าง
<p>พนักงานส่วนตำบล</p> <ul style="list-style-type: none"> - นักทรัพยากรบุคคล ปก. (๑) เลขที่ตำแหน่ง ๖๗-๓-๐๑-๓๑๐๒-๐๐๑ นางสาวพัชรดา บำรุงราษฎร์ - นักวิเคราะห์นโยบายและแผน ปก./ชก. (๑) (ว่าง) เลขที่ตำแหน่ง ๖๗-๓-๐๑-๓๑๐๓-๐๐๑ - นักพัฒนาชุมชน ชก. (๑) เลขที่ตำแหน่ง ๖๗-๓-๐๑-๓๔๐๑-๐๐๑ นายจเร กาญจนวิจิตร - นักวิชาการศึกษา ปก. (๑) เลขที่ตำแหน่ง ๖๗-๓-๐๑-๓๔๐๓-๐๐๑ นางสาวกฤตติกา แซ่เฮ - นิตกร ปก./ชก. (๑) (ว่าง) เลขที่ตำแหน่ง ๖๗-๓-๐๑-๓๑๐๕-๐๐๑ - นักวิชาการสาธารณสุข ปก./ชก. (๑) (ว่าง) เลขที่ตำแหน่ง ๖๗-๓-๐๑-๓๖๐๑-๐๐๑ - เจ้าพนักงานธุรการ ปง. (๑) เลขที่ตำแหน่ง ๖๗-๓-๐๑-๔๑๐๑-๐๐๑ นางทิพภา เอ้าหนู 	<p>พนักงานส่วนตำบล</p> <ul style="list-style-type: none"> - นักวิชาการเงินและบัญชี ปก. (๑) เลขที่ตำแหน่ง ๖๗-๓-๐๔-๓๒๐๑-๐๐๑ นางสาวฐานมาศ ปักษะรัตน์ดี - นักวิชาการจัดเก็บรายได้ ปก./ชก. (๑) (ว่าง) เลขที่ตำแหน่ง ๖๗-๓-๐๔-๓๒๐๓-๐๐๑ - เจ้าพนักงานการเงินและบัญชี ปง./ชง. (๑) (ว่าง) เลขที่ตำแหน่ง ๖๗-๓-๐๔-๔๒๐๑-๐๐๑ - เจ้าพนักงานพัสดุ ปง./ชง. (๑) (ว่าง) เลขที่ตำแหน่ง ๖๗-๓-๐๔-๔๒๐๓-๐๐๑ 	<p>พนักงานส่วนตำบล</p> <ul style="list-style-type: none"> - วิศวกรโยธา ปก./ชก. (๑) (ว่าง) เลขที่ตำแหน่ง ๖๗-๓-๐๕-๓๗๐๑-๐๐๑ - นายช่างโยธา ปง./ชง. (๑) (ว่าง) เลขที่ตำแหน่ง ๖๗-๓-๐๕-๔๗๐๑-๐๐๑

<p>สำนักปลัด</p>	<p>กองคลัง</p>	<p>กองช่าง</p>
<p>- ผู้อำนวยการศูนย์พัฒนาเด็กเล็ก (๒) (ว่าง) - ศพด.บ้านดินก้อน - ศพด.บ้านหาดสมิฐบุรี - ครู (๑) เลขที่ตำแหน่ง ๖๗-๓-๐๑-๖๖๐๐-๒๖๒ นางสาวสุกัญญา รอดประไพ พนักงานจ้างตามภารกิจ - ผู้ช่วยเจ้าพนักงานธุรการ (๒) นายวิชาญ นิลทจันทร์ นางสาววรัทยา สงเมือง - พนักงานขับรถ (๑) นายเกรียงศักดิ์ มีลาภ พนักงานจ้างทั่วไป - ภารโรง (๑) นางสาวกาญจนาวัลย์ ตราชู - ผู้ดูแลเด็ก นางสาวจุฑามาศ เพชรขจี - คนงาน (๑) (ว่าง)</p>	<p>พนักงานจ้างตามภารกิจ - ผู้ช่วยเจ้าพนักงานการเงินและบัญชี (๑) นางสาวพิชชานันท์ บุญดี - ผู้ช่วยเจ้าพนักงานพัสดุ (๑) นางสาวสุดารัตน์ จันวิจิต - ผู้ช่วยเจ้าพนักงานจัดเก็บรายได้ (๑) นายอดิศักดิ์ จีนไทย</p>	<p>พนักงานจ้างตามภารกิจ - ผู้ช่วยนายช่างโยธา (๑) นายสงกานันท์ วงศ์พาณิชย์ - ผู้ช่วยเจ้าพนักงานประปา (๑) นายนพดล อินทร์หนองทะ พนักงานจ้างทั่วไป - คนงาน (๑) นายชฎานนท์ พรหมรุ่ง</p>

๒.๖ กรอบอัตรากำลัง ๓ ปี ขององค์การบริหารส่วนตำบล

องค์การบริหารส่วนตำบลวัง ได้วิเคราะห์ข้อมูลอัตรากำลังขององค์กรปกครองส่วนท้องถิ่นที่มีผลต่อการบริหารงานบุคคล ซึ่งจะเป็นเครื่องมือในการประเมินสถานการณ์สำหรับจัดทำแผนพัฒนาบุคลากร ซึ่งจะช่วยให้องค์การปกครองส่วนท้องถิ่นวิเคราะห์อัตรากำลังขององค์กรปกครองส่วนท้องถิ่น ที่มีผลต่อองค์การบริหารส่วนตำบลวัง ทั้งกรอบอัตรากำลังขององค์กรปกครองส่วนท้องถิ่น การจำแนกระดับคุณวุฒิทางการศึกษาของบุคลากร สายงานข้าราชการหรือพนักงานส่วนท้องถิ่นขององค์กรปกครองส่วนท้องถิ่น โครงสร้างอายุข้าราชการหรือพนักงานส่วนท้องถิ่น จำแนกตามประเภทตำแหน่ง การสูญเสียกำลังคนจากการเกษียณอายุ ในระยะ ๓ ปี (ประจำปีงบประมาณ พ.ศ. ๒๕๖๗-๒๕๖๙)

กรอบอัตรากำลังของพนักงานส่วนตำบล ๓ ปี (๒๕๖๗ - ๒๕๖๙)

ที่	ส่วนราชการ	กรอบอัตรากำลังเดิม	อัตรากำลังที่คาดว่าจะใช้ในช่วงระยะเวลา ๓ ปีข้างหน้า			เพิ่ม+/ลด -			หมายเหตุ
			๒๕๖๗	๒๕๖๘	๒๕๖๙	๒๕๖๗	๒๕๖๘	๒๕๖๙	
๑.	ปลัดองค์การบริหารส่วนตำบล (นักบริหารงานท้องถิ่นระดับ กลาง/ต้น)	๑	๑	๑	๑	-	-	-	ว่าง
๒.	รองปลัดองค์การบริหารส่วนตำบล (นักบริหารงานท้องถิ่นระดับ ต้น)	๑	๑	๑	๑	-	-	-	
สำนักงานปลัด อบต.๐๑									
๓.	หัวหน้าสำนักปลัด (นักบริหารงานทั่วไป ระดับ ต้น)	๑	๑	๑	๑	-	-	-	ว่าง
๔.	นักทรัพยากรบุคคล ปก/ชก	๑	๑	๑	๑	-	-	-	
๕.	นักวิเคราะห์นโยบายและแผน ปก/ชก	๑	๑	๑	๑	-	-	-	ว่าง
๖.	นักวิชาการศึกษา ปก/ชก	๑	๑	๑	๑	-	-	-	
๗.	นักพัฒนาชุมชน ปก/ชก	๑	๑	๑	๑	-	-	-	
๘.	นิติกร ปก/ชก	-	๑	๑	๑	+๑	-	-	กำหนดเพิ่ม
๙.	นักวิชาการสาธารณสุข ปก./ชก.	-	๑	๑	๑	+๑	-	-	กำหนดเพิ่ม
๑๐.	เจ้าพนักงานธุรการ ปง./ชง.	๑	๑	๑	๑	-	-	-	
๑๑.	ผู้อำนวยการศูนย์พัฒนาเด็กเล็ก	-	๒	๒	๒	+๒	-	-	กำหนดเพิ่ม
๑๒.	ครู	๑	๑	๑	๑	-	-	-	เงินอุดหนุน
พนักงานจ้างตามภารกิจ									
๑๓.	ผู้ช่วยเจ้าพนักงานธุรการ	๒	๒	๒	๒	-	-	-	
๑๔.	พนักงานขับรถยนต์ (ผู้มีทักษะ)	๑	๑	๑	๑	-	-	-	
พนักงานจ้างทั่วไป									
๑๕.	ภารโรง	๑	๑	๑	๑	-	-	-	
๑๖.	ผู้ดูแลเด็ก	๑	๑	๑	๑	-	-	-	เงินอุดหนุน
๑๗.	คนงาน	-	๑	๑	๑	+๑	-	-	กำหนดเพิ่ม

ที่	ส่วนราชการ	กรอบ อัตรา กำลัง เดิม	อัตราตำแหน่งที่คาดว่าจะ ใช้ในช่วงระยะเวลา ๓ ปี ข้างหน้า			เพิ่ม+/ลด -			หมายเหตุ
			๒๕๖๗	๒๕๖๘	๒๕๖๙	๒๕๖๗	๒๕๖๘	๒๕๖๙	
กองคลัง ๐๔									
๑๘.	ผู้อำนวยการกองคลัง (นักบริหารงานคลัง ระดับ ต้น)	๑	๑	๑	๑	-	-	-	
๑๙.	นักวิชาการเงินและบัญชี ปก/ชก	๑	๑	๑	๑				
๒๐.	นักวิชาการจัดเก็บรายได้ ปก./ชก.	-	๑	๑	๑	+๑	-	-	กำหนด เพิ่ม
๒๑.	เจ้าพนักงานการเงินและบัญชี ปง/ชง	๑	๑	๑	๑	-	-	-	ว่าง
๒๒.	เจ้าพนักงานพัสดุ ปง/ชง	๑	๑	๑	๑	-	-	-	ว่าง
	พนักงานจ้างตามภารกิจ								
๒๓.	ผู้ช่วยเจ้าพนักงานการเงินและบัญชี	๑	๑	๑	๑	-	-	-	
๒๔.	ผู้ช่วยเจ้าพนักงานพัสดุ	๑	๑	๑	๑	-	-	-	
๒๕.	ผู้ช่วยเจ้าพนักงานจัดเก็บรายได้	๑	๑	๑	๑	-	-	-	
กองช่าง ๐๕									
๒๖.	ผู้อำนวยการกองช่าง (นักบริหารงานช่าง ระดับ ต้น)	๑	๑	๑	๑	-	-	-	ว่าง
๒๗.	วิศวกรโยธา ปก/ชก	-	๑	๑	๑	+๑	-	-	กำหนด เพิ่ม
๒๘.	นายช่างโยธา ปง/ชง	๑	๑	๑	๑	-	-	-	ว่าง
	พนักงานจ้างตามภารกิจ								
๒๙.	ผู้ช่วยนายช่างโยธา	๑	๑	๑	๑	-	-	-	
๓๐.	ผู้ช่วยเจ้าพนักงานประปา	๑	๑	๑	๑	-	-	-	
	พนักงานจ้างทั่วไป								
๓๑.	คนงาน	๑	๑	๑	๑	-	-	-	
หน่วยตรวจสอบภายใน ๑๒									
๓๒.	นักวิชาการตรวจสอบภายใน ปก/ชก	๑	๑	๑	๑	-	-	-	ว่าง
	รวม	๒๗	๓๔	๓๔	๓๔	+๗	-	-	

๒.๗ การจำแนกระดับคุณวุฒิทางการศึกษาของบุคลากร

องค์การบริหารส่วนตำบลวัง ได้วิเคราะห์ข้อมูลการจำแนกระดับคุณวุฒิทางการศึกษาของบุคลากร ในสังกัดองค์กรปกครองส่วนท้องถิ่นที่มีผลต่อการบริหารงานบุคคล ซึ่งจะเป็นเครื่องมือในการประเมินสถานการณ์สำหรับจัดทำแผนพัฒนาบุคลากรที่จะช่วยให้องค์กรปกครองส่วนท้องถิ่นวิเคราะห์คุณวุฒิทางการศึกษาของบุคลากรขององค์กรปกครองส่วนท้องถิ่นที่มีผลต่อองค์การบริหารส่วนตำบลวัง

ประเภท	ต่ำกว่า ปวช.	ปวช. หรือ เทียบเท่า	ปวส. หรือ เทียบเท่า	ปริญญาตรี หรือ เทียบเท่า	ปริญญาโท หรือ เทียบเท่า	ปริญญาเอก หรือ เทียบเท่า	รวม
พนักงานส่วนท้องถิ่น	-	-	๑	๕	๑	-	
พนักงานครุองค์การบริหาร ส่วนตำบล	-	-	-	๑	-	-	
พนักงานจ้าง	๑	๒	๑	๗	-	-	
รวม	๑	๒	๒	๑๓	๑	-	๑๙
คิดเป็นร้อยละ	๕.๒๖	๑๐.๕๓	๑๐.๕๓	๖๘.๔๒	๕.๒๖	-	๑๐๐.๐๐

๒.๘ สายงานของพนักงานส่วนท้องถิ่นขององค์การบริหารส่วนตำบล

● พนักงานส่วนตำบล : ปฏิบัติงานในภารกิจหลัก ลักษณะงานที่เน้นการใช้ความรู้ความสามารถและทักษะเชิงเทคนิค หรือเป็นงานวิชาการ งานที่เกี่ยวข้องกับการกำหนดนโยบายหรือลักษณะงานที่มีความต่อเนื่องในการทำงาน มีอำนาจหน้าที่ในการสั่งการบังคับบัญชากับผู้ใต้บังคับบัญชาตามลำดับชั้น ซึ่งกำหนดตำแหน่งแต่ละประเภทของพนักงานส่วนตำบลไว้ ดังนี้

- สายงานบริหารท้องถิ่น ได้แก่ ปลัด รองปลัด
- สายงานอำนวยการท้องถิ่น ได้แก่ หัวหน้าสำนักปลัด ผู้อำนวยการกอง
- สายงานวิชาการ ได้แก่ สายงานที่บรรจุเริ่มต้นด้วยคุณวุฒิปริญญาตรี
- สายงานทั่วไป ได้แก่ สายงานที่บรรจุเริ่มต้นมีคุณวุฒิต่ำกว่าปริญญาตรี

● พนักงานจ้าง : ปฏิบัติงานเสริมในภารกิจรอง ภารกิจสนับสนุน งานที่มีกำหนดระยะเวลาการปฏิบัติงานเริ่มต้นและสิ้นสุดที่แน่นอน ตามโครงการหรือภารกิจในระยะสั้น หลักเกณฑ์การกำหนดพนักงานจ้างจะมี ๓ ประเภท แต่องค์การบริหารส่วนตำบลวัง เป็นองค์การบริหารส่วนตำบลประเภทสามัญด้วยบริบท ขนาด และปัจจัยหลายอย่าง จึงกำหนดจ้างพนักงานจ้าง เพียง ๒ ประเภท ดังนี้

- พนักงานจ้างตามภารกิจ
- พนักงานจ้างทั่วไป

บริหารท้องถิ่น	อำนาจการท้องถิ่น	วิชาการ	ทั่วไป
๑) นักบริหารงานท้องถิ่น	๑) นักบริหารงานทั่วไป ๒) นักบริหารงานการคลัง ๓) นักบริหารงานช่าง ๔) ผู้อำนวยการศูนย์พัฒนาเด็กเล็ก	๑) นักทรัพยากรบุคคล ๒) นักวิเคราะห์นโยบายและแผน ๓) นักวิชาการศึกษา ๔) นักพัฒนาชุมชน ๕) นิติกร ๖) นักวิชาการสาธารณสุข ๗) นักวิชาการเงินและบัญชี ๘) นักวิชาการจัดเก็บรายได้ ๙) วิศวกรโยธา ๑๐) นักวิชาการตรวจสอบภายใน ๑๑) ครู	๑) เจ้าพนักงานธุรการ ๒) เจ้าพนักงานการเงินและบัญชี ๓) เจ้าพนักงานพัสดุ ๔) นายช่างโยธา

ประเภทและจำนวนอัตราขององค์การบริหารส่วนตำบลวัง

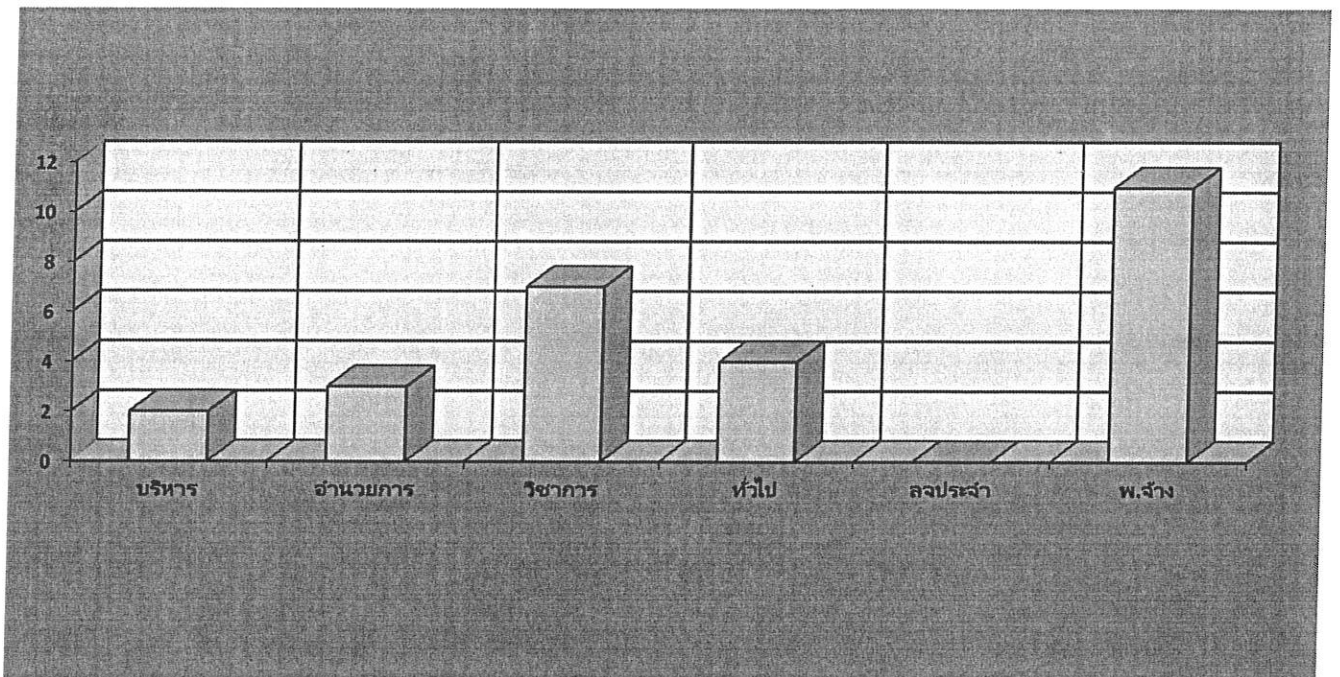
จำแนกตามส่วนราชการ

ส่วนราชการ	งาน	จำนวนพนักงาน(อัตราที่มี)			
		พนักงาน	พนักงานครู	พ.การกิจ	พ.ทั่วไป
อบต.วัง	ปลัด อบต.	๑	-	-	-
	รองปลัด อบต.	๑	-	-	-
สำนักปลัด	หัวหน้าสำนักปลัด	๑	-	-	-
	งานบริหารทั่วไป	๑	-	๓	๒
	งานการเจ้าหน้าที่	๑	-	-	-
	งานนโยบายและแผน	๑	-	-	-
	งานการศึกษา ศาสนาและวัฒนธรรม	๑	๓	-	๑
	งานกฎหมายและคดี	๑	-	-	-
	งานอนามัยและสิ่งแวดล้อม	๑	-	-	-
	งานป้องกันและบรรเทาสาธารณภัย	-	-	-	-
	งานสวัสดิการและพัฒนาชุมชน	๑	-	-	-
กองคลัง	ผู้อำนวยการกองคลัง	๑	-	-	-
	งานการเงินและบัญชี	๒	-	๑	-
	งานพัฒนาและจัดเก็บรายได้	๑	-	๑	-
	งานทะเบียนทรัพย์สินและพัสดุ	๑	-	๑	-

กองช่าง	ผู้อำนวยการกองช่าง	๑	-	-	-
	งานก่อสร้าง	๑	-	๑	-
	งานออกแบบและควบคุมอาคาร	๑	-	-	-
	งานสาธารณสุขโรค	-	-	๑	๑
หน่วยตรวจสอบภายใน	งานตรวจสอบภายใน	๑	-	-	-
รวม		๑๙	๓	๘	๔

จำนวนบุคลากร จำแนกตามประเภทตำแหน่ง

ประเภทตำแหน่ง	บริหารท้องถิ่น	อำนวยการท้องถิ่น	วิชาการ	ทั่วไป	ลูกจ้างประจำ	พนักงานจ้าง
จำนวน	๒	๓	๑๓	๔	๐	๑๒



๒.๙ โครงสร้างอายุข้าราชการหรือพนักงานส่วนท้องถิ่น จำแนกตามประเภทตำแหน่ง

องค์การบริหารส่วนตำบลวัง ได้วิเคราะห์โครงสร้างอายุข้าราชการหรือพนักงานส่วนท้องถิ่น จำแนกตามประเภทตำแหน่งขององค์การบริหารส่วนตำบลวัง ที่มีผลต่อการบริหารงานบุคคล ซึ่งจะเป็นเครื่องมือวิเคราะห์การพัฒนาบุคลากรต่อการเปลี่ยนแปลงของสังคมผู้สูงวัยในองค์กรปกครองส่วนท้องถิ่นและช่องว่างระหว่างวัยที่เกิดขึ้นในองค์กรปกครองส่วนท้องถิ่น โดยผู้ที่ใกล้เกษียณอายุควรได้รับการพัฒนาในหลักสูตรหรือวิธีการที่เหมาะสม และควรกำหนดให้เป็นผู้ถ่ายทอดความรู้ ประสบการณ์ ให้กับบุคลากรในองค์กรปกครองส่วนท้องถิ่นเพื่อพัฒนาความรู้อย่างต่อเนื่อง

ประเภท	ช่วงอายุ (ปี)								คน	อายุเฉลี่ย
	<= ๒๔	๒๕ - ๒๙	๓๐ - ๓๔	๓๕ - ๓๙	๔๐ - ๔๔	๔๕ - ๔๙	๕๐ - ๕๔	>= ๕๕		
บริหารท้องถิ่น							๕๐		๑	๕๐
อำนวยการท้องถิ่น							๕๒		๑	๕๒
วิชาการ		๒๗ ๒๗ ๒๙					๕๐		๔	๓๓.๒๕
ทั่วไป					๔๐				๑	๔๐
พนักงานครู						๔๕			๑	๔๕
พนักงานจ้าง	๒๔	๒๘ ๒๙	๓๔	๓๕ ๓๗ ๓๗	๔๐ ๔๔	๔๖	๕๔		๑๑	๓๗.๐๙
รวม	๑	๕	๑	๓	๓	๒	๔	๐	๑๙	
คิดเป็นร้อยละ	๕.๒๖	๒๖.๓๒	๕.๒๖	๑๕.๗๙	๑๕.๗๙	๑๐.๕๓	๒๑.๐๕	๐	๑๐๐	

๒.๑๐ การสูญเสียกำลังคนจากการเกษียณอายุในระยะ ๓ ปี

องค์การบริหารส่วนตำบลวัง ได้วิเคราะห์โครงสร้างอายุพนักงานส่วนท้องถิ่น จำแนกตามประเภทตำแหน่งขององค์การบริหารส่วนตำบลวัง ที่มีผลต่อการบริหารงานบุคคล ซึ่งจะเป็นเครื่องมือวิเคราะห์การพัฒนาบุคลากรต่อการเปลี่ยนแปลงของสังคมผู้สูงวัยในองค์กรปกครองส่วนท้องถิ่นและช่องว่างระหว่างวัยที่เกิดขึ้นในองค์กรปกครองส่วนท้องถิ่น โดยผู้ที่ใกล้เกษียณอายุควรได้รับการพัฒนาในหลักสูตรหรือวิธีการพัฒนาที่เหมาะสม และควรกำหนดให้เป็นผู้ถ่ายทอดความรู้ ประสบการณ์ ให้กับบุคลากรในองค์กรปกครองส่วนท้องถิ่นเพื่อพัฒนาความรู้อย่างต่อเนื่อง

ลำดับ	ประเภท	ปีงบประมาณที่เกษียณอายุ			รวม
		๒๕๖๗	๒๕๖๘	๒๕๖๙	
๑	บริหารงานท้องถิ่น	-	-	-	-
๒	อำนวยการท้องถิ่น	-	-	-	-
๓	วิชาการ	-	-	-	-
๔	ทั่วไป	-	-	-	-
๕	พนักงานครู	-	-	-	-
๖	พนักงานจ้าง	-	-	-	-
	รวม	-	-	-	-

ส่วนที่ ๓ หลักสูตรพัฒนาบุคลากร

การกำหนดแนวทางในการพัฒนาบุคลากรขององค์การบริหารส่วนตำบลวัง ได้พิจารณาและให้ความสำคัญกับบุคลากรในทุกระดับ พนักงานส่วนตำบล พนักงานครูองค์การบริหารส่วนตำบล พนักงานจ้างตามภารกิจ พนักงานจ้างทั่วไป เพื่อให้ได้รับการพัฒนาประสิทธิภาพทั้งทางด้านการปฏิบัติงาน หน้าที่ความรับผิดชอบ ความรู้และทักษะเฉพาะของงานในแต่ละตำแหน่ง การบริหาร และคุณธรรมและจริยธรรม ดังนี้

๓.๑ เป้าหมายของการพัฒนา

๑) เป้าหมายเชิงปริมาณ

บุคลากร ได้รับการพัฒนาการเพิ่มพูนความรู้ ความสามารถ ทักษะ คุณธรรมและจริยธรรมในการปฏิบัติงาน ในปี ๒๕๖๗ - ๒๕๖๙ ไม่น้อยกว่าร้อยละ ๘๐ ของจำนวนบุคลากรทั้งหมด

๒. เป้าหมายเชิงคุณภาพ

บุคลากร มีความรู้ ความชำนาญในการปฏิบัติงาน สามารถปฏิบัติงานในหน้าที่ได้อย่างมีประสิทธิภาพ ในปีงบประมาณ ๒๕๖๗ - ๒๕๖๙ เพิ่มขึ้นร้อยละ ๘๐ จากจำนวนพนักงานที่ได้รับการพัฒนา

๓.๒ หลักสูตรการพัฒนาสำหรับข้าราชการและพนักงานส่วนท้องถิ่น

หลักสูตรการพัฒนาสำหรับพนักงานส่วนท้องถิ่น แต่ละตำแหน่งต้องได้รับการพัฒนาอย่างน้อยในหลักสูตรหนึ่งหรือหลายหลักสูตร ระยะเวลาดำเนินการพัฒนาบุคลากร ต้องกำหนดให้เหมาะสมกับกลุ่มเป้าหมายที่เข้ารับการพัฒนา วิธีการพัฒนา และหลักสูตรการพัฒนาแต่ละหลักสูตร สำหรับหลักสูตรการพัฒนาสำหรับข้าราชการและพนักงานส่วนท้องถิ่น ประกอบด้วย ดังนี้

๑. หลักสูตรความรู้พื้นฐานในการปฏิบัติราชการ สำหรับพนักงานส่วนท้องถิ่นทุกระดับ ให้มีความรู้ความเข้าใจพื้นฐานในการปฏิบัติราชการ ระเบียบและแบบแผนทางราชการ และกฎหมายระเบียบที่ใช้ในการปฏิบัติงาน บทบาทหน้าที่ของข้าราชการหรือพนักงานส่วนท้องถิ่น แนวทางปฏิบัติเพื่อเป็นพนักงานจ้างและลูกจ้างประจำ และหน้าที่ของข้าราชการในระบอบประชาธิปไตยอันมีพระมหากษัตริย์ทรงเป็นพระประมุขและการเป็นข้าราชการที่ดี

๒. หลักสูตรการพัฒนาเกี่ยวกับงานในหน้าที่รับผิดชอบ เพื่อพัฒนาพนักงานส่วนท้องถิ่นให้มีความเข้าใจในการปฏิบัติราชการตามอำนาจหน้าที่และความรับผิดชอบ และพัฒนาทักษะที่จำเป็นต่อการปฏิบัติงาน ทักษะด้านดิจิทัล เพื่อให้ปฏิบัติงานได้อย่างมีประสิทธิภาพ

๓. หลักสูตรความรู้และทักษะเฉพาะของงานในแต่ละตำแหน่งตามมาตรฐานกำหนดตำแหน่งสำหรับพนักงานส่วนท้องถิ่นทุกระดับ ให้มีความรู้ความเข้าใจและทักษะที่จำเป็นสำหรับการปฏิบัติงานของข้าราชการหรือพนักงานส่วนท้องถิ่นแต่ละประเภทแต่ละสายงาน เพื่อให้มีความรู้ความเข้าใจในวิชาชีพ และงานที่ปฏิบัติ โดยสามารถประยุกต์ความรู้และทักษะ มาใช้ในการปฏิบัติงานได้อย่างมีประสิทธิภาพ

๔. หลักสูตรด้านการบริหาร พนักงานส่วนท้องถิ่นพัฒนาทักษะและองค์ความรู้ในการบริหารงานขององค์การบริหารส่วนตำบล การบริหารกิจการบ้านเมืองที่ดี การกระจายอำนาจให้แก่องค์การบริหารส่วนตำบล ความเป็นผู้นำองค์กร ทักษะเฉพาะด้าน การคิดเชิงกลยุทธ์ ทักษะการสื่อสารและการตัดสินใจ การส่งเสริมสนับสนุนพัฒนาศักยภาพของบุคลากรเพื่อสามารถเป็นผู้บริหารพร้อมรับมือต่อการเปลี่ยนแปลง

๕. หลักสูตรด้านคุณธรรมและจริยธรรม เพื่อเป็นการสร้างความรู้ความเข้าใจเกี่ยวกับมาตรฐานทางจริยธรรม และส่งเสริมให้พนักงานส่วนท้องถิ่นรักษาจริยธรรมตามมาตรฐานทางจริยธรรมมีการประพฤติปฏิบัติอย่างมีคุณธรรม และยึดถือแนวทางปฏิบัติตามประมวลจริยธรรม วินัยของพนักงานส่วนท้องถิ่น และหลักธรรมาภิบาล

๓.๓ วิธีการพัฒนาบุคลากรขององค์การบริหารส่วนตำบล

(๑) การปฐมนิเทศ

สำหรับพนักงานส่วนท้องถิ่นแรกบรรจุหรืออยู่ระหว่างการทดลองปฏิบัติหน้าที่ราชการ ให้มีความรู้ความเข้าใจสภาพแวดล้อมของหน่วยงาน วิสัยทัศน์ พันธกิจ โครงสร้างส่วนราชการ ผู้บริหาร วัฒนธรรมขององค์กร หน้าที่ความรับผิดชอบ ความสำคัญของภารกิจที่มีต่อประชาชน สังคม ประเทศชาติ การพัฒนาตนเองของข้าราชการหรือพนักงานส่วนท้องถิ่น ความก้าวหน้าในอาชีพราชการ เพื่อให้มีทัศนคติที่ดีและมีแรงจูงใจในการรับราชการ

(๒) การฝึกอบรม

การฝึกอบรม เป็นกระบวนการสำคัญที่จะช่วยพัฒนาหรือฝึกฝนบุคลากรขององค์การบริหารส่วนตำบล ให้มีความรู้ความสามารถ ทักษะหรือ ความชำนาญ ตลอดจนประสบการณ์ให้เหมาะสมกับการทำงาน รวมถึงก่อให้เกิดความรู้สึก เช่น ทัศนคติหรือเจตคติที่ดีต่อการปฏิบัติงาน อันจะส่งผลให้บุคลากรแต่ละคนในองค์การบริหารส่วนตำบลมีความสามารถเฉพาะตัวสูงขึ้น มีประสิทธิภาพในการทำงานร่วมกับผู้อื่น ได้ดีทำให้องค์การบริหารส่วนตำบลมีประสิทธิภาพและประสิทธิผลที่ดีขึ้น

(๓) การศึกษา หรือดูงาน

การพัฒนาบุคลากรโดยการให้ไปศึกษาเพิ่มเติมทั้งในและต่างประเทศ เพื่อการเพิ่มพูนความรู้ ด้วยการเรียนหรือการวิจัยตามหลักสูตรของสถาบันการศึกษาในและต่างประเทศโดยใช้เวลาในการปฏิบัติราชการ เพื่อให้ได้มาซึ่งปริญญาหรือประกาศนียบัตรวิชาชีพ ซึ่งสาขาวิชาและระดับการศึกษาโดยปกติจะต้องสอดคล้องหรือเป็นประโยชน์กับมาตรฐานกำหนดตำแหน่งที่ดำรงอยู่ตามที่ ก.อบต. กำหนด

สำหรับการดูงาน คือ การพัฒนาบุคลากรเพื่อเพิ่มพูนความรู้และแสวงหาประสบการณ์ ด้วยการสังเกตการณ์และการแลกเปลี่ยนความคิดเห็นในการดำเนินการใหม่ ๆ โดยคาดหวังว่าจะสามารถนำมาประยุกต์ใช้ในองค์การบริหารส่วนตำบล หรือปรับปรุงกระบวนการทำงานในบทบาทหน้าที่สำคัญของแต่ละบุคคลทั้งปัจจัยความสำเร็จและปัญหาอุปสรรค ข้อควรระวังจากการเรียนรู้ขององค์กรที่ไปศึกษาดูงาน ทั้งยังเป็นการเปลี่ยนบรรยากาศโดยการไปพบเห็นสิ่งใหม่ซึ่งสามารถเสริมสร้างแนวคิดใหม่ และนำไปสู่การเปลี่ยนแปลงที่ดีขึ้น เพื่อช่วยเพิ่มพูนความรู้ ทักษะ และประสบการณ์ ให้กับบุคลากรอีกทั้งเป็นการเปิดมุมมองที่จะรับการเรียนรู้ในสิ่งใหม่ ๆ สร้างความพร้อมให้แก่ทั้งตัวบุคลากร และสร้างผลสัมฤทธิ์ให้แก่ทีมงาน ส่วนราชการ และองค์การบริหารส่วนตำบล เพื่อให้เกิดการเรียนรู้ที่ดี ผู้ไปศึกษาดูงานต้องใช้ทักษะการสอบถาม การสังเกต และแลกเปลี่ยนเรียนรู้วิธีการปฏิบัติงานและการแก้ปัญหาในการปฏิบัติงานจากหน่วยงานหรือองค์กรที่ไปศึกษาดูงาน

(๔) การประชุม การประชุมเชิงปฏิบัติการ หรือการสัมมนา

การประชุม (Meeting) การประชุมเชิงปฏิบัติการ (Workshop) หรือการสัมมนา (Seminar) เป็นวิธีการพัฒนาบุคลากรอีกรูปแบบหนึ่งเน้นการพัฒนาทักษะในการคิดเชิงนวัตกรรมการแลกเปลี่ยนข้อมูลความรู้และประสบการณ์และทักษะในการแก้ไขปัญหาและการตัดสินใจสามารถนำแนวคิดที่ได้รับจากการประชุมสัมมนาไปปรับใช้เพื่อเพิ่มประสิทธิภาพในการทำงาน ซึ่งเป็นการพัฒนาบุคลากรที่ร่วมกันเป็นกลุ่มเน้นการฝึกปฏิบัติ โดยมีโครงการ/หลักสูตร และกำหนดระยะเวลาที่แน่นอน ซึ่งอาจจะเป็นการศึกษาร่วมกัน ศึกษา ค้นคว้า ตลอดจนทำความเข้าใจและฝึกปฏิบัติ เพื่อทักษะปฏิบัติงาน ตามวัตถุประสงค์ของการประชุม การประชุมเชิงปฏิบัติการ หรือการสัมมนา นั้นๆ

(๕) การสอนงาน การให้คำปรึกษาหรือวิธีการอื่นที่เหมาะสม

๑. การสอนงาน (Coaching) การสอนงานถือเป็นหน้าที่ความรับผิดชอบของผู้บังคับบัญชา หรือผู้ที่ได้รับมอบหมายในองค์การบริหารส่วนตำบล เป็นวิธีการให้ความรู้ (knowledge) สร้างเสริมทักษะ (Skill) และทัศนคติ (Attitude) ที่ช่วยในการปฏิบัติงานให้มีประสิทธิภาพสูงขึ้นได้ในระยะยาว โดยผ่านกระบวนการปฏิสัมพันธ์ระหว่างผู้สอนงานและบุคลากรผู้ถูกสอนงาน การสอนงานสามารถดำเนินการรายบุคคลหรือเป็นกลุ่มเล็กที่ต้องใช้เวลาในการพัฒนาอย่างต่อเนื่อง

๒. การฝึกขณะปฏิบัติงาน (On the Job Training) การฝึกขณะปฏิบัติงานถือเป็นหน้าที่ความรับผิดชอบของผู้บังคับบัญชาหรือผู้ที่ได้รับมอบหมายในหน่วยงานเป็นวิธีการพัฒนาบุคลากรด้วยการฝึกปฏิบัติจริง ณ สถานที่จริงเป็นการให้คำแนะนำ เชิงปฏิบัติในลักษณะตัวต่อตัวหรือเป็นกลุ่มเล็กในสถานที่ทำงาน และในช่วงการทำงานปกติ วิธีการนี้เน้นประสิทธิภาพการทำงานในลักษณะการพัฒนาทักษะเป็นพื้นฐานให้แก่บุคลากรเข้าใจและสามารถปฏิบัติงานได้ด้วยตนเอง การฝึกขณะปฏิบัติงานสามารถดำเนินการโดยผู้บังคับบัญชาหรือมอบหมายผู้ที่มีความเชี่ยวชาญเรื่องนั้นมักใช้สำหรับบุคลากรใหม่ที่เพิ่งเข้าทำงาน สับเปลี่ยนโอนย้ายเลื่อนตำแหน่งมีการปรับปรุงงานหรือต้องอธิบายงานใหม่ ๆ ผู้บังคับบัญชามีหน้าที่ฝึกบุคลากรขณะปฏิบัติงานตามลักษณะงานที่รับผิดชอบเพื่อให้บุคลากรทราบและเรียนรู้เกี่ยวกับขั้นตอนวิธีปฏิบัติงาน พร้อมคู่มือและระเบียบการปฏิบัติงาน ทำให้เกิดการรักษาองค์ความรู้และคงไว้ซึ่งมาตรฐานการทำงาน แม้ว่าจะเปลี่ยนบุคลากรที่รับผิดชอบงานแต่ยังคงรักษาความมีประสิทธิภาพในการทำงานต่อไปได้

๓. การเป็นที่เลี้ยง (Mentoring) การเป็นที่เลี้ยงเป็นอีกวิธีการพัฒนาบุคลากรรายบุคคล วิธีการนี้ต้องใช้ความคิดในการวิเคราะห์รับฟังและนำเสนอทิศทางที่ถูกต้องให้อีกฝ่ายโดยเน้นการมีส่วนร่วม แก้ไขปัญหาและกำหนดเป้าหมายเพื่อให้งานบรรลุผลสำเร็จเป็นกระบวนการแลกเปลี่ยนประสบการณ์ระหว่างพี่เลี้ยง (Mentor) และผู้รับคำแนะนำ (Mentee) จากผู้มีความรู้ความชำนาญให้กับผู้ไม่มีประสบการณ์ หรือมีประสบการณ์ไม่มากนัก ลักษณะสำคัญของการเป็นที่เลี้ยงคือผู้เป็นที่เลี้ยงอาจเป็นบุคคลอื่นได้ ไม่จำเป็นต้องเป็นผู้บังคับบัญชาหรือหัวหน้าโดยตรง ทำหน้าที่สนับสนุนให้กำลังใจช่วยเหลือสอนงาน และให้คำปรึกษา แนะนำ ดูแลทั้งการทำงาน การวางแผนเป้าหมายในอาชีพให้กับบุคลากรเพื่อให้ผู้รับคำแนะนำมีความสามารถในการปฏิบัติงานที่สูงขึ้นรวมถึงการใช้ชีวิตส่วนตัวที่เหมาะสม

๔. การให้คำปรึกษาแนะนำ (Consulting) การให้คำปรึกษาแนะนำเป็นวิธีการพัฒนาบุคลากรอีกรูปแบบหนึ่งที่ใช้ในการแก้ไขปัญหาที่เกิดขึ้นกับบุคลากรด้วยการวิเคราะห์ปัญหาที่เกิดขึ้นในการทำงานซึ่งผู้บังคับบัญชากำหนดแนวทางแก้ไขปัญหาที่เหมาะสมร่วมกับผู้ใต้บังคับบัญชาเพื่อให้บุคลากรมีแนวทางแก้ไขปัญหาที่เกิดขึ้นกับตนเองได้ ผู้ให้คำปรึกษาแนะนำมักเป็นผู้บังคับบัญชาภายในหน่วยงาน หรืออาจเป็นผู้เชี่ยวชาญที่มีความรู้ ประสบการณ์และความชำนาญเป็นพิเศษในเรื่องนั้นๆ ที่มีคุณสมบัติเป็นที่ปรึกษาได้จากทั้งภายในหรือภายนอกองค์กร

๕. การหมุนเวียนงาน (Job Rotation) การหมุนเวียนงานเป็นอีกวิธีการหนึ่งในการพัฒนาขีดความสามารถในการทำงานของบุคลากรถือเป็นวิธีการที่ก่อให้เกิดทักษะการทำงานที่หลากหลาย (Multi-Skill) ที่เน้นการสลับเปลี่ยนงานในแนวนอนจากงานหนึ่งไปยังอีกงานหนึ่งมากกว่าการเลื่อนตำแหน่งงานที่สูงขึ้น การหมุนเวียนงานเกิดได้ทั้งการเปลี่ยนตำแหน่งงานและการเปลี่ยนหน่วยงานโดยการให้ปฏิบัติงานในหน่วยงานอื่นภายใต้ระยะเวลาที่กำหนด

๖. การเรียนรู้ด้วยตนเอง (Self-Learning) การเรียนรู้ด้วยตนเองเป็นวิธีการพัฒนาบุคลากรขององค์การบริหารส่วนตำบลที่เน้นให้บุคลากรมีความรับผิดชอบในการเรียนรู้และพัฒนาตนเอง โดยไม่จำเป็นต้องใช้ช่วงเวลาในการปฏิบัติงานเท่านั้น บุคลากรสามารถแสวงหาโอกาสเรียนรู้ได้ด้วยตนเอง

ผ่านช่องทางการเรียนรู้และสื่อต่าง ๆ ที่ต้องการได้ซึ่งวิธีการนี้เหมาะสมกับบุคลากรที่ชอบเรียนรู้และพัฒนาตนเองอยู่เสมอโดยเฉพาะกับบุคลากรที่มีผลการปฏิบัติงานดีและมีศักยภาพในการทำงานสูง

๗. การเรียนรู้ผ่านระบบสื่ออิเล็กทรอนิกส์ (e-Learning) การเรียนรู้ด้วยตนเองเป็นวิธีการพัฒนาบุคลากรขององค์การบริหารส่วนตำบลที่เน้นให้บุคลากรมีความรับผิดชอบในการเรียนรู้และพัฒนาตนเอง ซึ่งเป็นหลักสูตรอบรมออนไลน์ที่เป็นความต้องการร่วมขององค์การบริหารส่วนตำบล เพื่อเพิ่มศักยภาพของข้าราชการให้สามารถปฏิบัติงานภายใต้ระบบบริหารจัดการภาครัฐแนวใหม่ได้อย่างมีประสิทธิภาพ

การพัฒนาสำหรับบุคลากรท้องถิ่นอาจจะกระทำได้โดยองค์การบริหารส่วนตำบล สำนักงาน ก.อบต.และ สำนักงาน ก.อบต.จังหวัด หน่วยงานของรัฐหรือส่วนราชการอื่น หรือองค์การบริหารส่วนตำบล ร่วมกับหน่วยงานของรัฐหรือส่วนราชการอื่นก็ได้

๓.๔ การพัฒนาความรู้ให้กับบุคลากรขององค์การบริหารส่วนตำบล

๑. ด้านความรู้ทั่วไปในการปฏิบัติราชการ ได้แก่ ความรู้ที่เกี่ยวข้องกับการปฏิบัติราชการ โดยทั่วไป เช่น ระเบียบแบบแผนทางราชการ กฎหมายระเบียบที่ใช้ในการปฏิบัติราชการ บทบาทหน้าที่ของข้าราชการหรือพนักงานส่วนท้องถิ่น แนวทางปฏิบัติเพื่อเป็นพนักงานจ้างและลูกจ้างประจำ และหน้าที่ของบุคลากรท้องถิ่นในระบอบประชาธิปไตยอันมีพระมหากษัตริย์ทรงเป็นพระประมุข และการเป็นข้าราชการที่ดี

๒. ด้านคุณสมบัติส่วนตัว ได้แก่ การช่วยเสริมบุคลิกภาพที่ดี ส่งเสริมให้สามารถปฏิบัติงานร่วมกับบุคคลอื่นได้อย่างราบรื่นมีประสิทธิภาพ พัฒนาทักษะที่จำเป็นต่อการปฏิบัติงาน ทักษะด้านดิจิทัล มนุษย์สัมพันธ์การทำงาน การสื่อความหมายการเสริมสร้างสุขภาพอนามัย เป็นต้น

๓. ด้านความรู้และทักษะเฉพาะของงานในแต่ละตำแหน่ง ได้แก่ ความรู้ความสามารถในการปฏิบัติงานของตำแหน่งหนึ่งตำแหน่งใดโดยเฉพาะ เช่น งานฝึกอบรม งานพิมพ์หนังสือราชการ งานด้านช่าง

๔. ด้านการบริหาร ได้แก่ รายละเอียดที่เกี่ยวกับการบริหารงานและการบริหารคน เช่น ในเรื่องการวางแผน การมอบหมายงาน การจูงใจ การประสานงาน ความเป็นผู้นำองค์กร ทักษะเฉพาะด้าน การคิดเชิงกลยุทธ์ ทักษะการสื่อสาร และการตัดสินใจ

๕. ด้านคุณธรรม และจริยธรรม ได้แก่ การพัฒนาคุณธรรมและจริยธรรมในการปฏิบัติงาน เช่น จริยธรรมในการปฏิบัติงาน มาตรฐานทางจริยธรรม การพัฒนาคุณภาพชีวิต เพื่อประสิทธิภาพในการปฏิบัติงาน การปฏิบัติงานอย่างมีความสุข

๓.๕ ประกาศคุณธรรมจริยธรรมของพนักงานส่วนท้องถิ่น ลูกจ้าง และพนักงานจ้าง

องค์การบริหารส่วนตำบล ประกาศคุณธรรมจริยธรรมของข้าราชการหรือพนักงานส่วนท้องถิ่น ลูกจ้าง และพนักงานจ้าง เพื่อให้พนักงานส่วนท้องถิ่น ลูกจ้าง และพนักงานจ้าง ยึดถือเป็นแนวปฏิบัติตามที่กฎหมายกำหนด พนักงานส่วนตำบล ลูกจ้างประจำ และพนักงานจ้างของ มีหน้าที่ดำเนินการให้เป็นไปตามกฎหมายเพื่อรักษาประโยชน์ส่วนรวมและประเทศชาติ อำนวยความสะดวกและให้บริการแก่ประชาชนตามหลักธรรมาภิบาล โดยจะต้องยึดมั่นในค่านิยมหลักของมาตรฐานจริยธรรม ดังนี้

๑. การยึดมั่นในคุณธรรมและจริยธรรม

๒. การมีจิตสำนึกที่ดี ซื่อสัตย์ สุจริต และรับผิดชอบต่อ

๓. การยึดถือประโยชน์ของประเทศชาติเหนือกว่าประโยชน์ส่วนตน และไม่มีผลประโยชน์ทับซ้อน

๔. การยืนหยัดทำในสิ่งที่ถูกต้อง เป็นธรรม และถูกกฎหมาย

๕. การให้บริการแก่ประชาชนด้วยความรวดเร็ว มีอัธยาศัย และไม่เลือกปฏิบัติ การให้ข้อมูลข่าวสารแก่ประชาชนอย่างครบถ้วน ถูกต้อง และไม่บิดเบือนข้อเท็จจริง

๗. การมุ่งผลสัมฤทธิ์ของงาน รักษามาตรฐาน มีคุณภาพโปร่งใส และตรวจสอบได้

๘. การยึดมั่นในระบอบประชาธิปไตยอันมีพระมหากษัตริย์ทรงเป็นประมุข

๙. การยึดมั่นในหลักจรรยาวิชาชีพขององค์กร

ทั้งนี้ การฝ่าฝืนหรือไม่ปฏิบัติตามมาตรฐานทางจริยธรรม ให้ถือว่าเป็นการกระทำผิดทางวินัย

๓.๖ การพัฒนาข้าราชการหรือพนักงานส่วนท้องถิ่นตามหลักสูตรสายงาน

องค์การบริหารส่วนตำบลวัง ได้วิเคราะห์และสรุปการพัฒนาข้าราชการหรือพนักงานส่วนท้องถิ่นตามหลักสูตรสายงานขององค์การบริหารส่วนตำบลวัง โดยใช้ข้อมูลบุคลากรปัจจุบัน เพื่อส่งเสริมให้ข้าราชการและพนักงานท้องถิ่นได้รับการฝึกอบรมหลักสูตรสายงานที่กำหนด และส่งเสริมเส้นทางความก้าวหน้าของข้าราชการหรือพนักงานส่วนท้องถิ่นดังนี้

ที่	ชื่อ-สกุล	ตำแหน่ง	ระดับ	คุณวุฒิการศึกษา	ระยะเวลาการดำรงตำแหน่ง (ปี /เดือน)	การผ่านฝึกอบรมตามหลักสูตรสายงาน	แผนการเข้ารับการฝึกอบรมตามหลักสูตร		หมายเหตุ	
							๒๕๖๗	๒๕๖๘		
๑	นายสงวนศักดิ์ วัฒนศิริ	รองปลัด อบต.	ต้น	ศิลปศาสตรบัณฑิต	๒๑ ปี ๗ เดือน	-	-	๒๕๖๘	๒๕๖๙	
๒	สำนักปลัด (๐๑)									
๓	นางสาวพัชรดา บำรุงราษฎร์	หัวหน้าสำนักปลัด อบต. (นักบริหารงานทั่วไป)	ต้น	-	-	-	-	-	-	
๔		นักทรัพยากรบุคคล	ปก.	รัฐประศาสนศาสตร์บัณฑิต	๑ ปี ๑ เดือน	-	-	-	-	
๕	นายจรูญ กาญจนวิจิตร	นักวิเคราะห์นโยบายและแผน	ปก./ชก.	-	-	-	-	-	-	
๖	นางสาวกฤตติกา แซ่โฮ	นักพัฒนาชุมชน นักวิชาการศึกษา	ชก. ปก.	ศิลปศาสตรบัณฑิต วิทยาศาสตรบัณฑิต	๑๕ ปี ๔ เดือน ๓ ปี ๕ เดือน	-	-	-	-	

ที่	ชื่อ-สกุล	ตำแหน่ง	ระดับ	คุณวุฒิการศึกษา	ระยะเวลาการดำรงตำแหน่ง (ปี /เดือน)	การผ่านฝึกอบรมตามหลักสูตรสายงาน	แผนการเข้ารับการฝึกอบรมตามหลักสูตร			หมายเหตุ
							๒๕๖๗	๒๕๖๘	๒๕๖๙	
๗		นิติกร	ปก./ ชก.	-	-	-	+๑	-	-	
๘		นักวิชาการสาธารณสุข	ปก./ ชก.	-	-	-	+๑	-	-	
๙	นางทิพภา เสาหนุ	เจ้าพนักงานธุรการ	ปง.	ปวส. (การบัญชี)	๔ ปี ๔ เดือน	-	-	-	-	
๑๐		ผู้อำนวยการศูนย์พัฒนาเด็กเล็ก		-	-	-	+๒	-	-	
๑๑	นางสาวสุกัญญา รอดประไพ	ครู	คศ.๒	ครุศาสตร์บัณฑิต	๘ ปี ๗ เดือน	-	-	-	-	
	กองคลัง (๐๕)									
๑๒	นางธิริรัตน์ ทวีนาพญา	ผู้อำนวยการกองคลัง (นักบริหารงานคลัง)	ต้น	รัฐประศาสนศาสตร์ มหาบัณฑิต	๑๘ ปี ๑๑ เดือน	-	-	-	-	
๑๓	นางสาวฐานมาศ ปักษธรรสันติ	นักวิชาการเงินและบัญชี	ปก.	บัญชีบัณฑิต	๑๐ เดือน	-	-	-	-	
๑๔		นักวิชาการจัดเก็บรายได้	ปก./ ชก.	-	-	-	+๑	-	-	
๑๕		เจ้าพนักงานการเงินและบัญชี	ปง./ ชก.	-	-	-	-	-	-	
๑๖		เจ้าพนักงานพัสดุ	ปง./ ชก.	-	-	-	-	-	-	

กองช่าง (๐๕)										
๑๗	ผู้อำนวยการกองช่าง (นักบริหารงานช่าง)	ตัน	-	-	-	-	-	-	-	-
๑๘	วิศวกรโยธา	ปก./ ชก.	-	-	-	-	-	-	+๑	-
๑๙	นายช่างโยธา	ปง./ ชง.	-	-	-	-	-	-	-	-
หน่วยตรวจสอบภายใน (๑๒)										
๒๐	นักวิชาการตรวจสอบ ภายใน	ปก./ ชก.	-	-	-	-	-	-	-	-
รวม										
										+๖

ส่วนที่ ๔ ยุทธศาสตร์การพัฒนาศูนย์

การพัฒนาศูนย์ขององค์การบริหารส่วนตำบล ได้กำหนดวิสัยทัศน์ พันธกิจ ค่านิยม ยุทธศาสตร์การพัฒนาศูนย์เพื่อเป็นกรอบแนวทางในการพัฒนา ดังนี้

๔.๑ วิสัยทัศน์ (Vision)

“พัฒนาศูนย์ พัฒนางค์กร พัฒนาระบบบริการสาธารณะ เพื่อศักยภาพที่เป็นเลิศ”

๔.๒ พันธกิจด้านการพัฒนาทรัพยากรบุคคล (Mission)

๑. พัฒนาศูนย์ขององค์การบริหารส่วนตำบล ให้เป็นมืออาชีพและนวัตกรรม มีความรู้ ทักษะคติ ทักษะที่จำเป็นในการบริหารงานและบูรณาการอย่างเป็นระบบพร้อมปรับตัวสู่ยุคดิจิทัล

๒. เสริมสร้างคุณธรรม จริยธรรม วัฒนธรรมและค่านิยมร่วม เพื่อเพิ่มประสิทธิภาพ การปฏิบัติงานและป้องกันการทุจริตประพฤติมิชอบ

๓. พัฒนาศูนย์ขององค์การบริหารส่วนตำบล ให้มีคุณภาพชีวิตที่ดี มีความสุข มีความสมดุลของ ชีวิตและการทำงาน

๔. ส่งเสริมการเรียนรู้และการพัฒนาตนเองอย่างต่อเนื่องด้วยระบบเทคโนโลยีสารสนเทศ และดิจิทัลที่เหมาะสม

๕. พัฒนาศูนย์ขององค์การบริหารส่วนตำบล ตามเส้นทางความก้าวหน้าในสายอาชีพ

๖. พัฒนาทักษะด้านภาวะผู้นำ ทักษะด้านดิจิทัล และทักษะสำหรับผู้ประกอบการเปลี่ยนแปลงรุ่นใหม่ ในองค์การบริหารส่วนตำบล

๔.๓ ค่านิยม

“พัฒนาคุณภาพชีวิตบุคลากร ให้เป็นคนดี เป็นผู้มีการเปลี่ยนแปลง นำไปสู่การบริการสาธารณะ เพื่อประชาชน ”

๔.๔ เป้าประสงค์

๑. บุคลากรมีขีดความสามารถ ทักษะ ความรู้ และสมรรถนะที่หลากหลายในการปฏิบัติงาน ตามภารกิจขององค์การบริหารส่วนตำบล

๒. องค์การบริหารส่วนตำบลมีการวางแผนพัฒนาศูนย์ การวางแผนพัฒนาความก้าวหน้าใน สายอาชีพให้แก่ข้าราชการหรือพนักงานส่วนท้องถิ่น

๓. บุคลากรมีจิตสำนึก ประพฤติปฏิบัติตน ตามค่านิยม คุณธรรมจริยธรรม วัฒนธรรมการทำงาน ร่วมกัน โดยยึดหลักธรรมาภิบาล

๔. บุคลากรมีความผูกพันกับองค์การบริหารส่วนตำบลมีคุณภาพชีวิตการทำงานที่ดี และมีความสุขในการทำงาน

๕. พัฒนาศูนย์ให้มีคุณภาพชีวิตและความสุขในวัยหลังเกษียณ

๔.๕ ยุทธศาสตร์การพัฒนาบุคลากร

องค์การบริหารส่วนตำบลวัง ได้กำหนดยุทธศาสตร์การพัฒนาบุคลากรในการจัดแผนพัฒนาบุคลากร ๓ ปี ขององค์การบริหารส่วนตำบลวัง เพื่อพัฒนาพนักงานส่วนตำบล พนักงานครูองค์การบริหารส่วนตำบลและพนักงานจ้าง ดังนี้

ยุทธศาสตร์ที่ ๑ การพัฒนาบุคลากรทุกระดับเพื่อก้าวไปสู่ความเป็นมืออาชีพ

ยุทธศาสตร์ที่ ๒ การพัฒนาบุคลากรทุกระดับให้มีประสิทธิภาพเพื่อรองรับการเปลี่ยนแปลง

ยุทธศาสตร์ที่ ๓ การพัฒนาและเสริมสร้างการบริหารงานบุคคลและองค์กรแห่งการเรียนรู้

ยุทธศาสตร์ที่ ๔ เสริมสร้างวัฒนธรรมองค์กรให้บุคลากรมีจิตสาธารณะ คุณธรรม จริยธรรม และการสร้างความสุขในองค์กร

ยุทธศาสตร์ที่ ๑ การพัฒนาบุคลากรทุกระดับเพื่อก้าวไปสู่ความเป็นมืออาชีพ

วัตถุประสงค์และเป้าหมาย	โครงการ/กิจกรรม	ตัวชี้วัด	ค่าเป้าหมายประจำปี			งบประมาณ			วิธีการพัฒนาบุคลากร	หน่วยงานดำเนินการ
			๒๕๖๗ (คน)	๒๕๖๘ (คน)	๒๕๖๙ (คน)	๒๕๖๗	๒๕๖๘	๒๕๖๙		
บุคลากรทุกระดับมีความรู้ ความสามารถ ทักษะ และสมรรถนะที่จำเป็นในการปฏิบัติงานตามเกณฑ์ที่กำหนด	๑) โครงการฝึกอบรมหลักสูตรปฐมนิเทศข้าราชการหรือพนักงานส่วนท้องถิ่นบรรจุใหม่	ร้อยละของบุคลากรที่ผ่านหลักสูตรปฐมนิเทศข้าราชการหรือพนักงานส่วนท้องถิ่นบรรจุใหม่ (ร้อยละ ๑๐๐)	๓	๒	๒	๒๕,๐๐๐	๒๐,๐๐๐	๒๐,๐๐๐	การฝึกอบรม	กรมส่งเสริมการปกครองท้องถิ่น
	๒) โครงการฝึกอบรมหลักสูตรตามสายงานของข้าราชการหรือพนักงานส่วนท้องถิ่น	ร้อยละของบุคลากรที่ผ่านฝึกอบรมหลักสูตรตามสายงานของข้าราชการหรือพนักงานส่วนท้องถิ่น (ร้อยละ ๑๐๐)	๑๑	๑๒	๑๓	๓๕๐,๐๐๐	๓๗๕,๐๐๐	๔๐๐,๐๐๐	การฝึกอบรม เชิงปฏิบัติการ	กรมส่งเสริมการปกครองท้องถิ่น
รวม			๑๔	๑๔	๑๕	๓๗๕,๐๐๐	๓๙๕,๐๐๐	๔๒๐,๐๐๐		

ยุทธศาสตร์ที่ ๒ การพัฒนาบุคลากรทุกระดับให้มีประสิทธิภาพเพื่อรองรับการเปลี่ยนแปลง

วัตถุประสงค์และเป้าหมาย	โครงการ/กิจกรรม	ตัวชี้วัด	ค่าเป้าหมายประจำปี			งบประมาณ			วิธีการพัฒนาบุคลากร	หน่วยงานดำเนินการ
			๒๕๖๗ (คน)	๒๕๖๘ (คน)	๒๕๖๙ (คน)	๒๕๖๗	๒๕๖๘	๒๕๖๙		
๑) บุคลากรทุกระดับมีความรู้ทักษะสมรรถนะที่เหมาะสมกับการปฏิบัติงานและพร้อมรับการเปลี่ยนแปลง	๑) โครงการฝึกอบรมเชิงปฏิบัติการเพื่อเพิ่มประสิทธิภาพในการปฏิบัติงานขององค์กรปกครองส่วนท้องถิ่น	ร้อยละของบุคลากรที่ผ่านการประเมินการทดสอบหลังการฝึกอบรม (ร้อยละ ๘๐)	๒๐	๒๐	๒๐	๔๐,๐๐๐	๔๐,๐๐๐	๔๐,๐๐๐	๑) การฝึกอบรม ๒) การฝึกปฏิบัติ	สถาบันการศึกษา ให้บริการวิชาการ
๒) บุคลากรมีความรู้ทักษะในการปฏิบัติงานได้อย่างมีประสิทธิภาพ	๑) โครงการฝึกอบรมการจัดทำแผนพัฒนาบุคลากร ๓ ปี	ระดับความสำเร็จของการจัดทำผลรายงานการฝึกอบรมที่กำหนด (ระดับ ๕)	-	-	๑	-	-	๑๒,๐๐๐	๑) การฝึกอบรม ๒) การฝึกปฏิบัติ	สถาบันการศึกษา ให้บริการวิชาการ
๓) บุคลากรทุกระดับมีความรู้ทักษะด้านดิจิทัลพัฒนานวัตกรรมในการปฏิบัติงาน	๑) โครงการฝึกอบรมเชิงปฏิบัติการเพื่อเพิ่มทักษะด้านดิจิทัลและการพัฒนานวัตกรรมในยุคดิจิทัล ๒) โครงการประกวดการจัดทำนวัตกรรมของส่วนราชการประจำปี	จำนวนนวัตกรรมที่เกิดขึ้นจากการพัฒนาของบุคลากร (๑ ผลงาน/ส่วนราชการ)	๒๐	๒๐	๒๐	๔๐,๐๐๐	๔๐,๐๐๐	๔๐,๐๐๐	๑) การฝึกอบรม ๒) การฝึกปฏิบัติ	สถาบันการศึกษา ให้บริการวิชาการ
รวม			๔๔	๔๔	๔๕	๙๐,๐๐๐	๙๐,๐๐๐	๑๐๒,๐๐๐		

ยุทธศาสตร์ที่ ๓ การพัฒนาและเสริมสร้างการบริหารงานบุคคลและองค์กรแห่งการเรียนรู้

วัตถุประสงค์และเป้าหมาย	โครงการ/กิจกรรม	ตัวชี้วัด	ค่าเป้าหมายประจำปี			งบประมาณ			วิธีการพัฒนาบุคลากร	หน่วยงานดำเนินการ
			๒๕๖๗ (คน)	๒๕๖๘ (คน)	๒๕๖๙ (คน)	๒๕๖๗	๒๕๖๘	๒๕๖๙		
๑) บุคลากรที่รับผิดชอบสามารถดำเนินการบริหารงานบุคคลได้อย่างมีประสิทธิภาพ	๑) โครงการฝึกอบรมเชิงปฏิบัติการการบริหารงานบุคคลขององค์กรปกครองส่วนท้องถิ่น ๒) โครงการการเรียนรู้ด้วยตนเองผ่านสื่ออิเล็กทรอนิกส์ (e-Learning)	ร้อยละของบุคลากรที่ผ่านการประเมินการทดสอบหลังการฝึกอบรม (ร้อยละ ๘๐)	๑	๑	๑	๓,๐๐๐	๓,๐๐๐	๓,๐๐๐	๑) การฝึกอบรม ๒) การฝึกอบรมปฏิบัติ	สถาบันการศึกษา ให้บริการวิชาการ
๒) ส่วนราชการมีการจัดการความรู้ขององค์กรปกครองส่วนท้องถิ่น	๑) โครงการประกวดการจัดการความรู้ขององค์กรปกครองส่วนท้องถิ่น	ร้อยละของส่วนราชการที่มีการจัดทำคู่มือการปฏิบัติงาน และคู่มือการให้บริการประชาชน (๑ คู่มือ/ส่วนราชการ)	๑๐	๑๐	๑๐	๒๐,๐๐๐	๒๐,๐๐๐	๒๐,๐๐๐	๑) การฝึกอบรม ๒) การฝึกอบรมปฏิบัติ	สถาบันการศึกษา ให้บริการวิชาการ องค์กรปกครองส่วนท้องถิ่น
	รวม		๓๑	๓๑	๓๑	๒๓,๐๐๐	๒๓,๐๐๐	๒๓,๐๐๐		

ยุทธศาสตร์ที่ ๔ เสริมสร้างวัฒนธรรมองค์การให้บุคลากรมีจิตสาธารณะ คุณธรรม จริยธรรม และการสร้างความสุขในองค์กร

วัตถุประสงค์และเป้าหมาย	โครงการ/กิจกรรม	ตัวชี้วัด	ค่าเป้าหมายประจำปี			งบประมาณ			วิธีการพัฒนาบุคลากร	หน่วยงานดำเนินการ
			๒๕๖๗ (คน)	๒๕๖๘ (คน)	๒๕๖๙ (คน)	๒๕๖๗	๒๕๖๘	๒๕๖๙		
๑) บุคลากรทุกระดับมีจิตสาธารณะคุณธรรม จริยธรรม และเจตคติ การเป็นข้าราชการที่ดี	๑) โครงการฝึกอบรมจิตอาสา และคุณธรรมจริยธรรม ประจำปี	ร้อยละของบุคลากรที่ผ่านการประเมินการทดสอบหลังการฝึกอบรม (ร้อยละ ๘๐)	๓๐	๓๐	๓๐	๓๐,๐๐๐	๓๐,๐๐๐	๓๐,๐๐๐	๑) การฝึกอบรม ๒) การฝึกปฏิบัติ	องค์กรปกครองส่วนท้องถิ่น
	๒) โครงการจัดกิจกรรมการด้านทุจริตคอร์รัปชัน ในองค์กรปกครองส่วนท้องถิ่น	ร้อยละของบุคลากรที่ประกาศเจตนารมณ์และเข้าร่วมกิจกรรม (ร้อยละ ๑๐๐)	๓๐	๓๐	๓๐	๕,๐๐๐	๕,๐๐๐	๕,๐๐๐	๑) การฝึกอบรม ๒) การฝึกปฏิบัติ	องค์กรปกครองส่วนท้องถิ่น
๒) บุคลากรทุกระดับมีการพัฒนา เสริมสร้างวัฒนธรรมองค์การที่ดี และสร้างความสัมพันธ์อันดีในองค์กร	๑) โครงการจัดกีฬาของบุคลากรสังกัดองค์กรปกครองส่วนท้องถิ่นประจำปี	ร้อยละที่เข้าร่วมกิจกรรมกีฬาขององค์กรปกครองส่วนท้องถิ่น (ร้อยละ ๘๐)	๓๐	๓๐	๓๐	๒๐,๐๐๐	๒๐,๐๐๐	๒๐,๐๐๐	๒) การฝึกปฏิบัติ	องค์กรปกครองส่วนท้องถิ่น
	๒) โครงการสัมมนาและการศึกษาดูงานขององค์กรปกครองส่วนท้องถิ่นประจำปี	ร้อยละของบุคลากรที่ผ่านการประเมินการทดสอบหลังการฝึกอบรม(ร้อยละ ๘๐)	๓๐	๓๐	๓๐	๑๐๐,๐๐๐	๑๐๐,๐๐๐	๑๐,๐๐๐	๑) การฝึกอบรม ๒) การฝึกปฏิบัติ	องค์กรปกครองส่วนท้องถิ่น
รวม			๑๒๐	๑๒๐	๑๒๐	๑๕๕,๐๐๐	๑๕๕,๐๐๐	๑๕๕,๐๐๐		

สรุปยุทธศาสตร์การพัฒนาบุคลากร ๓ ปี ขององค์การบริหารส่วนตำบลวัง
ประจักษ์งบประมาณ พ.ศ. ๒๕๖๗ - ๒๕๖๙

ลำดับ	ยุทธศาสตร์การพัฒนาบุคลากร	จำนวนโครงการ			งบประมาณ			หมายเหตุ
		๒๕๖๗	๒๕๖๘	๒๕๖๙	๒๕๖๗	๒๕๖๘	๒๕๖๙	
๑	การพัฒนาบุคลากรทุกระดับเพื่อก้าวไปสู่ความเป็นมืออาชีพ	๒	๒	๒	๓๗๕,๐๐๐	๓๙๕,๐๐๐	๔๒๐,๐๐๐	
๒	การพัฒนาบุคลากรทุกระดับให้มีประสิทธิภาพเพื่อรองรับการเปลี่ยนแปลง	๔	๔	๔	๙๐,๐๐๐	๙๐,๐๐๐	๑๐๒,๐๐๐	
๓	การพัฒนาและเสริมสร้างการบริหารงานบุคคลและองค์กรแห่งการเรียนรู้	๓	๓	๓	๒๓,๐๐๐	๒๓,๐๐๐	๒๓,๐๐๐	
๔	เสริมสร้างวัฒนธรรมองค์กรให้บุคลากรมีจิตสาธารณะคุณธรรม จริยธรรม และการสร้างความสำเร็จในองค์กร	๔	๔	๔	๑๕๕,๐๐๐	๑๕๕,๐๐๐	๑๕๕,๐๐๐	
	รวม	๑๓	๑๓	๑๓	๖๔๓,๐๐๐	๖๖๓,๐๐๐	๗๐๐,๐๐๐	

ส่วนที่ ๕ การติดตามประเมินผลการพัฒนาบุคลากร

๕.๑ ความรับผิดชอบ

๑. บุคลากรมีหน้าที่เรียนรู้และพัฒนาตนเองทั้งในด้านกรอบความคิดและทักษะให้สามารถทำงานตามบทบาทหน้าที่และระดับตำแหน่งของตนเอง

๒. ผู้บังคับบัญชาทุกระดับ มีหน้าที่สร้างสภาพแวดล้อมและระบบการทำงานที่เอื้อให้เกิดการเรียนรู้ ให้ทรัพยากรที่จำเป็น รวมทั้ง ดูแลและให้คำแนะนำเกี่ยวกับการทำงาน และการเรียนรู้และพัฒนา แก่ผู้ใต้บังคับบัญชาอย่างเหมาะสม

๓. คณะกรรมการจัดทำแผนพัฒนาบุคลากรองค์การบริหารส่วนตำบล มีหน้าที่กำหนดทิศทางขององค์กรและทิศทางด้านบุคลากรให้มีความชัดเจน ร่วมกับผู้บริหารในการกำหนดทิศทางเชิงยุทธศาสตร์ด้านการบริหารและพัฒนาทรัพยากรบุคคลขององค์การบริหารส่วนตำบล รวมทั้งให้การสนับสนุนผู้บังคับบัญชาทุกระดับในการทำหน้าที่และรับผิดชอบการเรียนรู้และพัฒนาผู้ใต้บังคับบัญชา ดำเนินการจัดกระบวนการเรียนรู้ การพัฒนาบุคลากร เพื่อให้เกิดประโยชน์สูงสุด และสอดคล้องกับความต้องการของบุคลากร และส่วนราชการอย่างทั่วถึง เพื่อนำไปสู่การเป็นองค์กรแห่งการเรียนรู้ รวมถึงติดตามและประเมินผลแผนพัฒนาบุคลากรขององค์การบริหารส่วนตำบล กำหนดวิธีการติดตามประเมินผล ตลอดจนการดำเนินการอื่น ๆ แล้วเสนอผลการติดตามประเมินผลต่อนายกองค์การปกครองส่วนท้องถิ่น ทราบ

ให้นายกองค์การบริหารส่วนตำบล แต่งตั้งคณะกรรมการจัดทำแผนพัฒนาบุคลากร ๓ ปี ประกอบด้วย

- | | |
|---|-------------------------|
| ๑. นายกองค์การบริหารส่วนตำบล | เป็นประธานกรรมการ |
| ๒. ปลัดองค์การบริหารส่วนตำบล | เป็นกรรมการ |
| ๓. รองปลัด/หัวหน้าส่วนราชการทุกส่วนราชการ | เป็นกรรมการ |
| ๔. หัวหน้าส่วนราชการที่รับผิดชอบการบริหารงานบุคคล | เป็นกรรมการและเลขานุการ |
| ๕. ข้าราชการหรือพนักงานส่วนท้องถิ่นที่ได้รับมอบหมายไม่เกิน ๒ คน | เป็นผู้ช่วยเลขานุการ |

ทั้งนี้ การออกคำสั่งแต่งตั้งคณะกรรมการจัดทำแผนพัฒนาบุคลากร ๓ ปี ให้ระบุชื่อ - สกุล และตำแหน่ง หรือระบุเฉพาะตำแหน่งก็ได้ โดยนายกองค์การบริหารส่วนตำบลเป็นผู้ออกคำสั่ง

๕.๒ การติดตามและประเมินผล

๑. กำหนดให้ผู้เข้ารับการฝึกอบรมพัฒนาต้องทำรายงานผลการเข้าอบรมพัฒนา ภายใน ๗ วันทำการ นับแต่วันกลับจากการอบรมสัมมนา เพื่อเสนอต่อผู้บังคับบัญชาตามลำดับจนถึงนายกองค์การปกครองส่วนท้องถิ่น

๒. ให้ผู้บังคับบัญชาทำหน้าที่ติดตามผลการปฏิบัติงาน โดยพิจารณาเปรียบเทียบผลการปฏิบัติงานก่อนและหลังการพัฒนา ตามข้อ ๑

๓. นำข้อมูลการติดตามผลการปฏิบัติงานมาประกอบการกำหนดหลักสูตรอบรมให้เหมาะสมกับความต้องการของข้าราชการและพนักงานส่วนท้องถิ่นต่อไป

๔. ผู้บังคับบัญชานำผลการประเมินไปพิจารณาในการเลื่อนขั้นเงินเดือน เลื่อนระดับตามผลสัมฤทธิ์การปฏิบัติงาน

๕. ผลการตรวจประเมินประสิทธิภาพขององค์การบริหารส่วนตำบล (Local Performance Assessment : LPA) ตัวชี้วัด ร้อยละของบุคลากรในสังกัดองค์การบริหารส่วนตำบลที่ได้รับการพัฒนาประจำปี (เป้าหมายต้องได้ร้อยละ ๘๐)

๖. กำหนดให้บุคลากรทุกระดับ ทุกคน ต้องได้รับการพัฒนาอย่างน้อยปีละ ๑ ครั้ง

๗. กำหนดให้บุคลากรเรียนรู้ด้วยตนเองผ่านหลักสูตรการเรียนรู้ผ่านสื่ออิเล็กทรอนิกส์ (e-Learning) อย่างน้อย ๑ วิชาต่อปี

๘. ระดับความสำเร็จของแผนพัฒนาบุคลากรท้องถิ่น ๓ ปี (ระดับ ๕)

๕.๓ บทสรุป

การบริหารงานบุคคลตามแผนพัฒนาบุคลากรขององค์การบริหารส่วนตำบล สามารถปรับเปลี่ยนแก้ไข เพิ่มเติมให้เหมาะสมตามระเบียบกฎหมาย หรือตามประกาศคณะกรรมการข้าราชการหรือพนักงานส่วนท้องถิ่น จังหวัด สุราษฎร์ธานี ตลอดจนนโยบายและยุทธศาสตร์ต่าง ๆ ประกอบกับภารกิจตามกฎหมายและการถ่ายโอน อาจเป็นเหตุให้การพัฒนาบุคลากรบางตำแหน่งที่จำเป็นได้รับการพัฒนา มากกว่า และภารกิจบางประการที่ไม่มีความจำเป็นอาจต้องทำการยุบหรือปรับโครงสร้างหน่วยงานใหม่ ให้ครอบคลุมภารกิจต่าง ๆ ให้สอดคล้องกับนโยบายการถ่ายโอนภารกิจให้แก่องค์การบริหารส่วนตำบล และบุคลากรขององค์การบริหารส่วนตำบลต้องปรับตัวให้เหมาะสมกับสถานการณ์ที่มีการเปลี่ยนแปลงอยู่ตลอดเวลา

ภาคผนวก



ประกาศองค์การบริหารส่วนตำบลวัง
เรื่อง แผนพัฒนาบุคลากร ๓ ปี ประจำปีงบประมาณ พ.ศ. ๒๕๖๗ - ๒๕๖๙

ประกาศคณะกรรมการพนักงานส่วนตำบลจังหวัดสุราษฎร์ธานี เรื่อง หลักเกณฑ์และเงื่อนไข
เกี่ยวกับการบริหารงานบุคคล ขององค์การบริหารส่วนตำบล ลงวันที่ ๒๐ มกราคม ๒๕๕๖ และที่แก้ไขเพิ่มเติม
ถึงปัจจุบัน กำหนดให้องค์การบริหารส่วนตำบล จัดทำแผนพัฒนาพนักงานส่วนตำบล เพื่อเป็นกรอบกำหนด
ทิศทางการพัฒนา พนักงานส่วนตำบล พนักงานครู และพนักงานจ้าง ในสังกัด ในห้วงระยะเวลา ๓ ปี
ประกอบด้วยแผนพัฒนาบุคลากร ประจำปีงบประมาณ ๒๕๖๔ - ๒๕๖๖ ขององค์การบริหารส่วนตำบลวัง
สิ้นสุดลงเมื่อวันที่ ๓๐ กันยายน ๒๕๖๖ นั้น

เพื่อให้การบริหารงานบุคคลขององค์การบริหารส่วนตำบล เป็นไปด้วยความเรียบร้อย
และองค์การบริหารส่วนตำบลวัง มีแผนพัฒนาบุคลากร ๓ ปี ใช้ในการพัฒนาบุคลากรอย่างต่อเนื่อง จึงอาศัย
อำนาจตามความนัยมาตรา ๑๕ และ ๒๕ วรรคท้าย แห่งพระราชบัญญัติระเบียบบริหารงานบุคคลส่วนท้องถิ่น
พ.ศ. ๒๕๔๒ และมติคณะกรรมการพนักงานส่วนตำบลจังหวัดสุราษฎร์ธานี ในการประชุมครั้งที่ ๙/๒๕๖๖
เมื่อวันที่ ๒๑ กันยายน ๒๕๖๖ จึงประกาศใช้แผนพัฒนาบุคลากร ๓ ปี ประจำปีงบประมาณ พ.ศ. ๒๕๖๗ -
๒๕๖๙ ขององค์การบริหารส่วนตำบลวัง ดังนี้

๑. ประกาศฉบับนี้เรียกว่า ประกาศองค์การบริหารส่วนตำบลวัง เรื่อง แผนพัฒนาบุคลากร ๓ ปี
ประจำปีงบประมาณ พ.ศ. ๒๕๖๗ - ๒๕๖๙

๒. ประกาศฉบับนี้มีผลบังคับใช้ตั้งแต่ ๑ ตุลาคม ๒๕๖๖ เป็นต้นไป

ประกาศ ณ วันที่ ๒ ตุลาคม พ.ศ. ๒๕๖๖



(นายสมมารท ช่วยรักษา)

นายกองค์การบริหารส่วนตำบลวัง



คำสั่งองค์การบริหารส่วนตำบลวัง

ที่ ๑๗๒/๒๕๖๖

เรื่อง แต่งตั้งคณะกรรมการจัดทำแผนพัฒนาบุคลากร ๓ ปี

ประกาศคณะกรรมการพนักงานส่วนตำบลจังหวัดสุราษฎร์ธานี เรื่อง หลักเกณฑ์และเงื่อนไข เกี่ยวกับการบริหารงานบุคคลขององค์การบริหารส่วนตำบล ลงวันที่ ๒๐ มกราคม ๒๕๕๖ และแก้ไขเพิ่มเติมจนถึง ปัจจุบัน ส่วนที่ ๓ การพัฒนาบุคลากร กำหนดให้องค์การบริหารส่วนตำบล จัดทำแผนการพัฒนาพนักงานส่วนตำบล เพื่อเพิ่มพูนความรู้ ทักษะ ทศนคติที่ดี คุณธรรมและจริยธรรม อันจะทำให้ปฏิบัติหน้าที่ราชการในตำแหน่งนั้นได้อย่าง มีประสิทธิภาพ โดยในการจัดทำแผนการพัฒนาพนักงานส่วนตำบล ต้องกำหนดตามกรอบของแผนแม่บทการพัฒนา พนักงานส่วนตำบลที่คณะกรรมการกลางพนักงานส่วนตำบลกำหนด โดยให้กำหนดเป็นแผนการพัฒนาพนักงานส่วน ตำบลมีระยะเวลา ๓ ปี ตามกรอบของแผนอัตรากำลังขององค์การบริหารส่วนตำบล ประกอบกับหนังสือ ที่ มท ๐๘๐๙.๒/ว๙๘ ลงวันที่ ๑๘ กรกฎาคม ๒๕๖๖ ดังนั้น เพื่อให้การดำเนินการพัฒนาพนักงานส่วนตำบลในสังกัด องค์การบริหารส่วนตำบลวัง เป็นไปด้วยความเรียบร้อย และเป็นไปตามแนวทางดังกล่าวข้างต้น จึงแต่งตั้ง คณะกรรมการ เพื่อจัดทำแผนพัฒนาพนักงานส่วนตำบล ดังนี้

๑. แต่งตั้งคณะกรรมการจัดทำแผนพัฒนาพนักงานส่วนตำบล ประจำปีงบประมาณ ๒๕๖๗-๒๕๖๙ ดังนี้
 - ๑.๑ นายองค์การบริหารส่วนตำบล เป็นประธานคณะกรรมการ
 - ๑.๒ รองปลัดองค์การบริหารส่วนตำบล เป็นกรรมการ
 - ๑.๓ ผู้อำนวยการกองคลัง เป็นกรรมการและเลขานุการ
 - ๑.๔ นักทรัพยากรบุคคลปฏิบัติการ เป็นผู้ช่วยเลขานุการ

๒. คณะกรรมการมีหน้าที่ กำหนดทิศทางขององค์กรและทิศทางด้านการบริหารและพัฒนาบุคลากร ท้องถิ่น รวมทั้งให้การสนับสนุนผู้บังคับบัญชาทุกระดับในการทำหน้าที่และรับผิดชอบการเรียนรู้และพัฒนา ผู้ใต้บังคับบัญชา ดำเนินการจัดกระบวนการเรียนรู้ การพัฒนาบุคลากรเพื่อให้เกิดประโยชน์สูงสุด และสอดคล้องกับ ความต้องการของบุคลากร และส่วนราชการอย่างทั่วถึงเพื่อนำไปสู่การเป็นองค์กรแห่งการเรียนรู้ โดยการจัดทำ แผนพัฒนาบุคลากรองค์กรปกครองส่วนท้องถิ่น ๓ ปี

๓. คณะกรรมการ มีหน้าที่ กำหนดยุทธศาสตร์การพัฒนาบุคลากร ในด้านต่าง ๆ ประกอบด้วย ด้านความรู้ทั่วไปในการปฏิบัติงาน ด้านความรู้และทักษะเฉพาะของงานในแต่ละตำแหน่ง ด้านการบริหาร ด้านคุณสมบัติส่วนตัว และด้านศีลธรรมคุณธรรม จริยธรรม จัดทำแผนการพัฒนาบุคลากร ตรวจสอบ กำกับดูแล

และติดตามประเมินผลการดำเนินการพัฒนาบุคลากร พร้อมทั้งพิจารณาจัดสรรงบประมาณเพื่อให้สามารถดำเนินการตามแผนการพัฒนาบุคลากรได้อย่างมีประสิทธิภาพ ดำเนินการด้านอื่น ๆ ที่เกี่ยวข้องกับการพัฒนา และส่งเสริมให้บุคลากรมีความรู้ความสามารถ ในการพัฒนาองค์กรต่อไปในอนาคต และยั่งยืน

ทั้งนี้ตั้งแต่นี้เป็นต้นไป

สั่ง ณ วันที่ ๑๘ กรกฎาคม พ.ศ. ๒๕๖๖



(นายสมมาตร ช่วยรักษา)

นายกองค์การบริหารส่วนตำบลวัง

