



อ.บ.ต.วัง



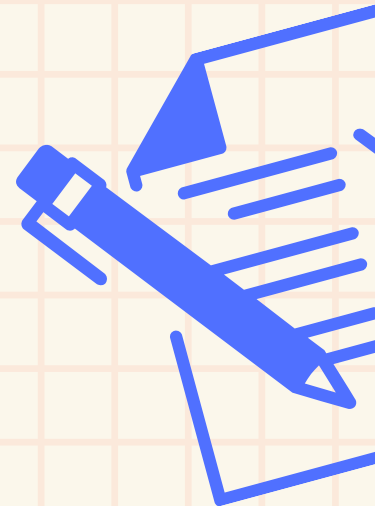
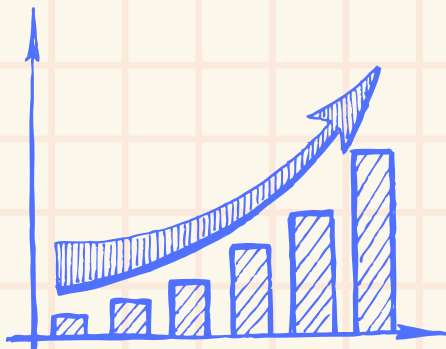
# คู่มืองานบริการ



## จุดทะเบียนพาณิชย์



ฉบับประชาชน



สำนักปลัด

[WWW.WANG.GO.TH](http://WWW.WANG.GO.TH)



## คู่มือสำหรับประชาชน

งานที่ให้บริการ การจดทะเบียนพาณิชย์  
หน่วยงานที่รับผิดชอบ สำนักปลัด องค์การบริหารส่วนตำบลวัง

### ขอบเขตการให้บริการ

#### สถานที่ / ช่องทางการให้บริการ

สำนักปลัด องค์การบริหารส่วนตำบลวัง

โทรศัพท์: ๐๗๗-๙๖๑-๗๒๕

โทรสาร: ๐๗๗-๙๖๑-๗๒๖

#### ระยะเวลาเปิดให้บริการ

วันจันทร์ ถึง วันศุกร์

(ยกเว้นวันหยุดที่ทางราชการกำหนด)

ตั้งแต่เวลา ๐๘.๓๐-๑๒.๐๐ น. และ ๑๓.๐๐ - ๑๖.๓๐ น.

E-Service : <https://www.wang.go.th/front/menu/๔๖/๑๐๔>

### หลักเกณฑ์ วิธีการ และเงื่อนไขในการยื่นคำขอ

กรมพัฒนาธุรกิจการค้าได้ถ่ายโอนภารกิจงานจดทะเบียนพาณิชย์ตามพระราชบัญญัติทะเบียนพาณิชย์ พ.ศ. ๒๕๔๙ ให้แก่องค์กรปกครองส่วนท้องถิ่นทั่วประเทศ ตั้งแต่เดือน มกราคม ๒๕๕๔ เป็นต้นไป โดยให้ อบต. รับจดทะเบียนในเขตพื้นที่รับผิดชอบเพื่อเป็นการอำนวยความสะดวกให้กับผู้ประกอบการในการยื่นจดทะเบียนพาณิชย์ ประหยัดเวลา ประหยัดค่าใช้จ่ายในการเดินทาง และผู้ประกอบการสามารถนำหลักฐานการจดทะเบียนพาณิชย์ไปใช้ในการทำธุรกรรมได้ องค์การบริหารส่วนตำบลวังได้เปิดให้บริการแก่ ผู้ประกอบพาณิชย์กิจ โดยสามารถมาจดทะเบียนพาณิชย์ได้ ณ องค์การบริหารส่วนตำบลวัง ตั้งแต่นี้เป็นต้นไป

### ขั้นตอนและระยะเวลาการให้บริการ

#### ขั้นตอน

1. ผู้ประกอบการพาณิชย์ยื่นคำขอและกรอกข้อมูล(แบบ ท.พ.)
2. เจ้าหน้าที่ตรวจสอบเอกสาร
3. นายทะเบียนพิจารณาคำขอและจดทะเบียนพาณิชย์
4. ชำระเงินค่าธรรมเนียมและรับใบทะเบียนพาณิชย์

#### หน่วยงานผู้รับผิดชอบ

1. สำนักปลัดองค์การบริหารส่วนตำบล
2. สำนักปลัดองค์การบริหารส่วนตำบล
3. สำนักปลัดองค์การบริหารส่วนตำบล
4. งานจัดเก็บรายได้ กองคลัง

#### ระยะเวลา

ใช้ระยะเวลาทั้งสิ้น ไม่เกิน ๓๐ นาที

### กฎหมายที่เกี่ยวข้อง

1. พระราชบัญญัติทะเบียนพาณิชย์ พ.ศ. ๒๕๔๙
2. ประกาศกระทรวงพาณิชย์ เรื่อง การตั้งสำนักงานทะเบียนพาณิชย์ แต่งตั้งพนักงานเจ้าหน้าที่และนายทะเบียนพาณิชย์ (ฉบับที่ ๑๐) พ.ศ. ๒๕๕๓
3. ประกาศกระทรวงพาณิชย์ เรื่อง ให้ผู้ประกอบการพาณิชย์กิจต้องจดทะเบียนพาณิชย์ (ฉบับที่ ๑๑) พ.ศ. ๒๕๕๓

## รายการเอกสารหลักฐานประกอบ

### เอกสารหรือหลักฐานที่ต้องใช้

#### จดทะเบียนพาณิชย์ (ตั้งใหม่) เอกสารที่ใช้ ได้แก่

- |  |              |
|--|--------------|
| ๑) คำขอจดทะเบียนพาณิชย์ (แบบ ทพ.)  | จำนวน ๑ ชุด  |
| ๒) สำเนาบัตรประจำตัวประชาชน  | จำนวน ๑ ฉบับ |
| ๓) สำเนาทะเบียนบ้าน  | จำนวน ๑ ฉบับ |
| ๔) กรณีผู้ประกอบการมิได้เป็นเจ้าของบ้าน ต้องแนบเอกสารเพิ่มเติม ดังนี้  |              |
| - หนังสือให้ความยินยอมใช้สถานที่   | จำนวน ๑ ฉบับ |
| - สำเนาทะเบียนบ้านหลังที่ประกอบพาณิชย์กิจ  | จำนวน ๑ ฉบับ |
| - สำเนาสัญญาเช่า   | จำนวน ๑ ฉบับ |
| - สำเนาบัตรประจำตัวประชาชนเจ้าของสถานที่   | จำนวน ๑ ฉบับ |
| - สำเนาทะเบียนบ้านเจ้าของสถานที่   | จำนวน ๑ ฉบับ |
| ๕) กรณีมอบอำนาจ ต้องแนบเอกสารเพิ่มเติม ดังนี้  |              |
| - หนังสือมอบอำนาจพร้อมติดอากรแสตมป์ ๑๐ บาท   | จำนวน ๑ ฉบับ |
| - สำเนาบัตรประจำตัวประชาชนของผู้มอบอำนาจและผู้รับมอบอำนาจ  | จำนวน ๑ ฉบับ |
| ๖) กรณีประกอบพาณิชย์กิจ ชาย หรือให้เช่า แผ่นซีดี แถบบันทึก วีดิทัศน์ แผ่นวีดิทัศน์ ดีวีดี หรือแผ่นวีดิทัศน์ระบบดิจิทัล เฉพาะที่เกี่ยวข้องกับการบันเทิง ต้องมีสำเนาหนังสืออนุญาต หรือ หนังสือรับรองให้เป็นผู้จำหน่ายหรือให้เช่า จากเจ้าของลิขสิทธิ์ |              |
| ๗) กรณีจดทะเบียนพาณิชย์อิเล็กทรอนิกส์ ต้องมี แบบฟอร์มเอกสารแนบท้าย แบบ ทพ.   |              |

#### จดทะเบียนพาณิชย์ (เปลี่ยนแปลง) เอกสารที่ใช้ ได้แก่

- |  |              |
|--|--------------|
| ๑) คำขอจดทะเบียนพาณิชย์ (แบบ ทพ.)  | จำนวน ๑ ชุด  |
| ๒) สำเนาบัตรประจำตัวประชาชน  | จำนวน ๑ ฉบับ |
| ๓) สำเนาทะเบียนบ้าน  | จำนวน ๑ ฉบับ |
| ๔) กรณีเปลี่ยนแปลงแก้ไขที่ตั้งสำนักงานแห่งใหญ่ ต้องแนบเอกสารเพิ่มเติม ดังนี้ |              |
| - หนังสือให้ความยินยอมใช้สถานที่   | จำนวน ๑ ฉบับ |
| - สำเนาทะเบียนบ้านหลังที่ประกอบพาณิชย์กิจ                                    | จำนวน ๑ ฉบับ |
| - สำเนาสัญญาเช่า   | จำนวน ๑ ฉบับ |
| - สำเนาบัตรประจำตัวประชาชนเจ้าของสถานที่                                     | จำนวน ๑ ฉบับ |
| - สำเนาทะเบียนบ้านเจ้าของสถานที่   | จำนวน ๑ ฉบับ |
| ๕) กรณีมอบอำนาจ ต้องแนบเอกสารเพิ่มเติม ดังนี้                                |              |
| - หนังสือมอบอำนาจพร้อมติดอากรแสตมป์ ๑๐ บาท                                   | จำนวน ๑ ฉบับ |
| - สำเนาบัตรประจำตัวประชาชนของผู้มอบอำนาจและผู้รับมอบอำนาจ                    | จำนวน ๑ ฉบับ |
| ๖) ใบทะเบียนพาณิชย์ (แบบ พค.๐๔๐๓)  | จำนวน ๑ ฉบับ |

#### จดทะเบียนพาณิชย์ (เลิก) เอกสารที่ใช้ ได้แก่

- |                                   |              |
|-----------------------------------|--------------|
| ๑) คำขอจดทะเบียนพาณิชย์ (แบบ ทพ.) | จำนวน ๑ ชุด  |
| ๒) สำเนาบัตรประจำตัวประชาชน       | จำนวน ๑ ฉบับ |

- |   |              |
|---|--------------|
| ๓) สำเนาทะเบียนบ้าน                                       | จำนวน ๑ ฉบับ |
| ๔) ใบทะเบียนพาณิชย์ (แบบ พค.๐๔๐๓)                         | จำนวน ๑ ฉบับ |
| ๕) กรณีผู้ประกอบการพาณิชย์ถึงแก่กรรม                      |              |
| - สำเนาใบมรณบัตร  | จำนวน ๑ ฉบับ |
| - สำเนาหลักฐานแสดงความเป็นทายาท                           | จำนวน ๑ ฉบับ |
| ๖) กรณีมอบอำนาจ ต้องแนบเอกสารเพิ่มเติม ดังนี้             |              |
| - หนังสือมอบอำนาจพร้อมติดอากรแสตมป์ ๑๐ บาท                | จำนวน ๑ ฉบับ |
| - สำเนาบัตรประจำตัวประชาชนของผู้มอบอำนาจและผู้รับมอบอำนาจ | จำนวน ๑ ฉบับ |

### ค่าธรรมเนียม

- |   |           |              |
|---|-----------|--------------|
| ๑. ค่าธรรมเนียมจดทะเบียนพาณิชย์   | เรียกเก็บ | ๕๐ บาท       |
| ๒. ค่าธรรมเนียมการเปลี่ยนแปลงรายการ   | เรียกเก็บ | ๒๐ บาท/ครั้ง |
| ๓. ค่าธรรมเนียมการเลิกประกอบพาณิชย์กิจ  | เรียกเก็บ | ๒๐ บาท       |
| ๔. ค่าธรรมเนียมการขอให้ออกใบแทน   | เรียกเก็บ | ๓๐ บาท/ฉบับ  |
| ๕. ค่าธรรมเนียมการขอตรวจดูเอกสารเกี่ยวกับการจดทะเบียนพาณิชย์ของผู้ประกอบการพาณิชย์กิจรายหนึ่ง | เรียกเก็บ | ๒๐ บาท/ครั้ง |
| ๖. ค่าธรรมเนียมการคัดสำเนาและรับรองสำเนาเอกสารเกี่ยวกับการจดทะเบียนพาณิชย์                    | เรียกเก็บ | ๓๐ บาท/ฉบับ  |

### การรับเรื่องร้องเรียน

ถ้าการให้บริการไม่เป็นไปตามข้อตกลงที่ระบุไว้ข้างต้นสามารถติดต่อเพื่อร้องเรียนได้ที่

องค์การบริหารส่วนตำบลวัง โทรศัพท์: ๐๗๗-๙๖๑-๗๒๕

หรือเว็บไซต์ [www.wang.go.th](http://www.wang.go.th)

