



คู่มือกำหนดมาตรฐาน
การปฏิบัติงานตามภารกิจหลัก

องค์การบริหารส่วนตำบลวัง
อำเภอท่าชนะ จังหวัดสุราษฎร์ธานี

คำนำ

คู่มือกำหนดมาตรฐานการปฏิบัติงานตามภารกิจหลักขององค์การบริหารส่วนตำบลวังฉบับนี้ เป็นส่วนหนึ่งของการพัฒนาคุณภาพการบริหารจัดการ เพื่อใช้เป็นเครื่องมือในการปฏิบัติงาน โดยมีการจัดทำ รายละเอียดในการปฏิบัติงานของสำนักงานปลัด กองคลัง และกองช่างในองค์การบริหารส่วนตำบลวังอย่างเป็นระบบครบถ้วน แสดงให้เห็นถึงขั้นตอนในการปฏิบัติงาน รายละเอียดงาน รายละเอียดเอกสารประกอบกรณี ประชาชนผู้มารับบริการจะเข้ามาติดต่อราชการ เพื่อกำหนดเป็นมาตรฐานในการปฏิบัติงานให้บรรลุตาม ข้อกำหนดที่สำคัญและสามารถสนองตอบความต้องการของผู้รับบริการและผู้มีส่วนได้ส่วนเสีย ตลอดจนเพื่อความ โปร่งใสและเป็นธรรมในการปฏิบัติงานของเจ้าหน้าที่ผู้รับผิดชอบ

สารบัญ

เรื่อง	หน้า
บทนำ.....	๑
สภาพทั่วไปและข้อมูลพื้นฐานที่สำคัญของตำบล.....	๗
การปฏิบัติงานตามภารกิจหลัก.....	๑๒

บทที่ ๑

บทนำ

หลักการและเหตุผล

จากบทบัญญัติแห่งพระราชบัญญัติสภาตำบลและองค์การบริหารส่วนตำบล พ.ศ. ๒๕๓๗แก้ไขเพิ่มเติมถึงฉบับที่ ๖ พ.ศ. ๒๕๕๒ ส่วนที่ ๓ เรื่อง อำนาจหน้าที่ขององค์การบริหารส่วนตำบล มาตรา ๖๖ องค์การบริหารส่วนตำบลมีอำนาจหน้าที่ในการพัฒนาตำบล ทั้งในด้านเศรษฐกิจ สังคม และวัฒนธรรม และมาตรา ๖๗ ภายใต้บังคับแห่งกฎหมาย องค์การบริหารส่วนตำบล มีหน้าที่ต้องทำในเขตองค์การบริหารส่วนตำบล

๑. จัดให้มี และบำรุงรักษาทางน้ำและทางบก
๒. รักษาความสะอาดของถนน ทางน้ำ ทางเดิน และที่สาธารณะ รวมทั้งกำจัดมูลฝอยและสิ่งปฏิกูล
๓. ป้องกันโรคและระงับโรคติดต่อ
๔. ป้องกันและบรรเทาสาธารณภัย
๕. ส่งเสริมการศึกษา ศาสนา และวัฒนธรรม
๖. ส่งเสริมการพัฒนาสตรี เด็ก เยาวชน ผู้สูงอายุ และผู้พิการ
๗. คุ้มครองดูแล และบำรุงรักษาทรัพยากรธรรมชาติและสิ่งแวดล้อม
๘. บำรุงรักษาศิลปะ จารีตประเพณี ภูมิปัญญาท้องถิ่นและวัฒนธรรมอันดีของท้องถิ่น
๙. ปฏิบัติหน้าที่อื่นตามที่ราชการมอบหมาย

โดยจัดสรรงบประมาณ หรือบุคลากรให้ตามความจำเป็นและสมควรตามบทบาทภารกิจของส่วนท้องถิ่นตามกฎหมายรัฐธรรมนูญแห่งราชอาณาจักรไทย พ.ศ.๒๕๕๐ พระราชบัญญัติตำบลและองค์การบริหารส่วนตำบล พ.ศ. ๒๕๓๗ แก้ไขเพิ่มเติมถึงฉบับที่ ๖ พ.ศ. ๒๕๕๒ พระราชบัญญัติกำหนดแผนและขั้นตอนการกระจายอำนาจให้องค์กรปกครองส่วนท้องถิ่น พ.ศ. ๒๕๔๒ และพระราชกฤษฎีกาว่าด้วยหลักเกณฑ์และวิธีบริหารกิจการบ้านเมืองที่ดี พ.ศ. ๒๕๔๖ ประกอบกับหนังสือ กระทรวงมหาดไทย ที่ มท ๐๘๙๒.๔/ว ๔๓๕ ลงวันที่ ๑๑ กุมภาพันธ์ ๒๕๔๘ กำหนดแนวทางให้องค์กรปกครองส่วนท้องถิ่นวัดผล การบริหารและปฏิบัติราชการขององค์กรปกครองส่วนท้องถิ่น เพื่อทราบผลสัมฤทธิ์ตรงตามเป้าหมายภารกิจ โดยจัดทำคู่มือกำหนดมาตรฐานการปฏิบัติงานขององค์การบริหารส่วนตำบลครอบคลุม มีเป้าประสงค์ในการนำมาตรการปฏิบัติงานตามภารกิจหลักที่ได้มาใช้ในการปรับปรุง แก้ไข ส่งเสริม พัฒนา ขยายหรือยุติการดำเนินการ ซึ่งบ่งชี้ว่ากระบวนการวิธีการจัดทำแผนหรือโครงการนั้นผลเป็นอย่างไร นำไปสู่ความสำเร็จบรรลุตามเป้าหมายวัตถุประสงค์หรือไม่ เพียงใด

คู่มือการปฏิบัติงาน (Operating Manual) เป็นเครื่องมือที่สำคัญประการหนึ่งในการทำงานทั้งกับหัวหน้างานและผู้ปฏิบัติงานในหน่วยงาน จัดทำขึ้นไว้เพื่อจัดทำรายละเอียดของการทำงานในหน่วยงาน ออกมาเป็นระบบและครบถ้วน

คู่มือการปฏิบัติงาน (Work Manual)

- เปรียบเสมือนแผนที่บอกเส้นทางการทำงานที่มีจุดเริ่มต้นและสิ้นสุดของกระบวนการ
- ระบุถึงขั้นตอนและรายละเอียดของกระบวนการต่าง ๆ ขององค์กรและวิธีควบคุมกระบวนการนั้น
- มักจัดทำขึ้นสำหรับลักษณะงานที่ซับซ้อน มีหลายขั้นตอนและเกี่ยวข้องกับคนหลายคน
- สามารถปรับปรุงเปลี่ยนแปลงเมื่อมีการเปลี่ยนแปลงการปฏิบัติงาน

/วัตถุประสงค์...

วัตถุประสงค์

๑. เพื่อให้หัวหน้าหน่วยงานได้มีโอกาสทบทวนภาระหน้าที่ของหน่วยงานของตนว่ายังคงมุ่งต่อจุดสำเร็จขององค์การโดยสมบูรณ์อยู่หรือไม่ เพราะจากสภาพการเปลี่ยนแปลงต่าง ๆ ที่เกิดขึ้นอาจทำให้หน่วยงานต้องให้ความสำคัญแก่ภาระบางอย่างมากยิ่งขึ้น

๒. เพื่อให้หัวหน้าหน่วยงานจัดทำ/กำหนดมาตรฐานการปฏิบัติงานหรือจุดสำเร็จของการทำงานของแต่ละงานออกมาเป็นลายลักษณ์อักษรเพื่อให้การทำงานเกิดประโยชน์ต่อองค์การโดยส่วนรวมสูงสุด และเพื่อใช้มาตรฐานการทำงาน/จุดสำเร็จของงานนี้เป็นเครื่องมือในการประเมินผลการปฏิบัติงานของพนักงานต่อไปด้วย

๓. เพื่อให้การปฏิบัติงานในปัจจุบันเป็นมาตรฐานเดียวกัน เพื่อให้ผู้ปฏิบัติงานได้ทราบความคาดหวังอย่างชัดเจนว่า การทำงานในจุดนั้น ๆ ผู้บังคับบัญชาจะวัดความสำเร็จของการทำงานในเรื่องใดบ้าง ซึ่งย่อมทำให้ผู้ปฏิบัติงานสามารถปรับวิธีการทำงานและเป้าหมายการทำงานให้ตรงตามที่หน่วยงานต้องการได้และส่งผลให้เกิดการยอมรับผลการประเมินฯ มากยิ่งขึ้น เพราะทุกคนรู้ล่วงหน้าแล้วว่าทำงานอย่างไรจึงจะถือได้ว่ามีประสิทธิภาพ

๔. เพื่อให้การปฏิบัติงานสอดคล้องกับนโยบาย วิสัยทัศน์ ภารกิจและเป้าหมายขององค์การ เพื่อให้หัวหน้าหน่วยงานสามารถมองเห็นศักยภาพของพนักงาน เนื่องจากการทำงานทุกหน้าที่มีจุดวัดความสำเร็จที่แน่นอนเด่นชัด หัวหน้างานจึงสามารถใช้ทรัพยากรบุคคล ให้เกิดประโยชน์สูงสุด

ประโยชน์ของการจัดทำคู่มือการปฏิบัติงาน

ประโยชน์ของคู่มือการปฏิบัติงานที่มีต่อองค์กรและผู้บังคับบัญชา

๑. การกำหนดจุดสำเร็จและการตรวจสอบผลงานและความสำเร็จของหน่วยงาน
๒. เป็นข้อมูลในการประเมินค่างานและจัดชั้นตำแหน่งงาน
๓. เป็นคู่มือในการสอนงาน
๔. การกำหนดหน้าที่การงานชัดเจนไม่ซ้ำซ้อน
๕. การควบคุมงานและการติดตามผลการปฏิบัติงาน
๖. เป็นคู่มือในการประเมินผลการปฏิบัติงาน
๗. การวิเคราะห์งานและปรับปรุงงาน
๘. ให้ผู้ปฏิบัติงานศึกษางานและสามารถทำงานทดแทนกันได้
๙. การวางแผนการทำงาน และวางแผนกำลังคน
๑๐. ผู้บังคับบัญชาได้ทราบขั้นตอนและสายงานทำให้บริหารงานได้ง่ายขึ้น
๑๑. สามารถแยกแยะลำดับความสำคัญของงาน เพื่อกำหนดระยะเวลาทำงานได้
๑๒. สามารถกำหนดคุณสมบัติของพนักงานใหม่ที่จะรับได้ง่ายขึ้นและตรงมากขึ้น
๑๓. ทำให้องค์กรสามารถปรับปรุงระเบียบแบบแผนการทำงานให้เหมาะสมยิ่งขึ้นได้
๑๔. ยุติความขัดแย้งและเสริมสร้างความสัมพันธ์ในการประสานระหว่างหน่วยงาน
๑๕. สามารถกำหนดงบประมาณและทิศทางการทำงานของหน่วยงานได้
๑๖. เป็นข้อมูลในการสร้างฐานข้อมูลขององค์กรต่อไป
๑๗. การศึกษาและเตรียมการในการขยายงานต่อไป
๑๘. การวิเคราะห์ค่าใช้จ่ายกับผลงานและปริมาณกำลังคนของหน่วยงานได้
๑๙. ผู้บังคับบัญชาบริหารงานได้สะดวก และรวดเร็วขึ้น
๒๐. เกิดระบบการบริหารงานโดยส่วนร่วมสำหรับผู้บังคับบัญชาคนใหม่ในการร่วมกันเขียนคู่มือ

/ประโยชน์...

ประโยชน์ของคู่มือการปฏิบัติงานที่มีต่อผู้ปฏิบัติงาน

๑. ได้รับทราบภาระหน้าที่ของตนเองชัดเจนยิ่งขึ้น
๒. ได้เรียนรู้งานเร็วขึ้นทั้งตอนที่เข้ามาทำงานใหม่/หรือผู้บังคับบัญชาที่มีต่อตนเองชัดเจน
๓. ได้ทราบความหวัง (Expectation) ของผู้บังคับบัญชาที่มีต่อตนเองชัดเจน
๔. ได้รู้ว่าผู้บังคับบัญชาจะใช้อะไรมาเป็นตัวประเมินผลการปฏิบัติงาน
๕. ได้เข้าใจระบบงานไปในทิศทางเดียวกันทั้งหน่วยงาน
๖. สามารถช่วยเหลืองานซึ่งกันและกันได้
๗. เข้าใจหัวหน้างานมากขึ้น ทำงานด้วยความสบายใจ
๘. ไม่เกี่ยงงานกัน รู้หน้าที่ของกันและกันทำให้เกิดความเข้าใจที่ดีต่อกัน
๙. ได้ทราบจุดบกพร่องของงานแต่ละขั้นตอนนี้เพื่อนำมาปรับปรุงงานได้
๑๐. ได้เรียนรู้งานของหน่วยงานได้ทั้งหมด ทำให้สามารถพัฒนางานของตนเองได้
๑๑. มีขั้นตอนในการทำงานที่แน่นอน ทำให้การทำงานได้ง่ายขึ้น
๑๒. รู้จักวางแผนการทำงานเพื่อให้ผลงานออกมาตามเป้าหมาย
๑๓. สามารถใช้เป็นแนวทางเพื่อการวิเคราะห์งานให้ทันสมัยอยู่ตลอดเวลา
๑๔. สามารถแบ่งเวลาให้กับงานต่าง ๆ ได้อย่างถูกต้องเหมาะสม
๑๕. รู้ขอบเขตสายการบังคับบัญชาทำให้การประสานงานง่ายขึ้น
๑๖. ได้เห็นภาพรวมของหน่วยงานต่าง ๆ ในฝ่ายงานเดียวกันเข้าใจงานมากขึ้น
๑๗. สามารถทำงานได้อย่างมีประสิทธิภาพมากยิ่งขึ้น เพราะมีสิ่งอ้างอิง
๑๘. ได้รู้ว่าตนเองต้องมีการพัฒนาอะไรบ้างเพื่อให้ได้ตามคุณสมบัติที่ต้องการ
๑๙. ได้เรียนรู้และรับทราบว่าเพื่อนร่วมงานทำอะไร เข้าใจกันและกันมากขึ้น
๒๐. ได้รู้ว่างานที่ตนเองทำอยู่นั้นสำคัญต่อหน่วยงานอย่างไร เกิดความภาคภูมิใจ

ความหมายขององค์การบริหารส่วนตำบล

องค์การบริหารส่วนตำบล มีชื่อย่อเป็นทางการว่า อบต. มีฐานะเป็นนิติบุคคล และเป็นราชการบริหารส่วนท้องถิ่นรูปแบบหนึ่ง ซึ่งจัดตั้งขึ้นตามพระราชบัญญัติสภาตำบลและองค์การบริหารส่วนตำบล พ.ศ. ๒๕๓๗ และที่แก้ไขเพิ่มเติมจนถึงฉบับที่ ๖ พ.ศ. ๒๕๕๒ โดยยกฐานะจากสภาตำบลที่มีรายได้โดยไม่รวมเงินอุดหนุนในปีงบประมาณที่ล่วงมาติดต่อกันสามปีเฉลี่ยไม่ต่ำกว่าปีละหนึ่งแสนห้าหมื่นบาท (ปัจจุบัน ณ วันที่ ๖ สิงหาคม พ.ศ. ๒๕๖๓ มีองค์การบริหารส่วนตำบล ทั้งสิ้น ๕,๓๐๓ แห่ง)

รูปแบบองค์การ

องค์การบริหารส่วนตำบล ประกอบด้วย สภาองค์การบริหารส่วนตำบล และนายกองค์การบริหารส่วนตำบล

๑. สภาองค์การบริหารส่วนตำบล ประกอบด้วยสมาชิกสภาองค์การบริหารส่วนตำบล จำนวนหมู่บ้านละสองคน ซึ่งเลือกตั้งขึ้นโดยราษฎรผู้มีสิทธิเลือกตั้งในแต่ละหมู่บ้านในเขตองค์การบริหารส่วนตำบลนั้น กรณีที่เขตองค์การบริหารส่วนตำบลใดมีเพียงหนึ่งหมู่บ้านให้มีสมาชิกองค์การบริหารส่วนตำบลจำนวนหกคน และในกรณีมีเพียงสองหมู่บ้านให้มีสมาชิกองค์การบริหารส่วนตำบล หมู่บ้านละสามคน

๒. องค์การบริหารส่วนตำบล มีนายกองค์การบริหารส่วนตำบล หนึ่งคน ซึ่งมาจากการเลือกตั้งผู้บริหารท้องถิ่นโดยตรง การเลือกตั้งโดยตรงของประชาชนตามกฎหมายว่าด้วยการเลือกตั้งสมาชิกสภาท้องถิ่นหรือผู้บริหารท้องถิ่น

/การบริหาร...

การบริหาร

กฎหมายกำหนดให้มีคณะกรรมการบริหาร อบต. (ม.๕๘) ประกอบด้วยนายกองค์การบริหารส่วนตำบล ๑ คน และให้นายกองค์การบริหารส่วนตำบลแต่งตั้งรองนายกองค์การบริหารส่วนตำบล ๒ คน ซึ่งเรียกว่าผู้บริหารขององค์การบริหารส่วนตำบลหรือผู้บริหารท้องถิ่น

อำนาจหน้าที่ของ อบต.

อบต.มีหน้าที่ตามพระราชบัญญัติสภาพตำบล และองค์การบริหารส่วนตำบล พ.ศ. ๒๕๓๗ และแก้ไขเพิ่มเติม (ฉบับที่ ๓ พ.ศ. ๒๕๔๒)

๑. พัฒนาตำบลทั้งในด้านเศรษฐกิจ สังคม และวัฒนธรรม (มาตรา ๖๖)
๒. มีหน้าที่ต้องทำตามมาตรา ๖๗ ดังนี้
 - จัดให้มีและบำรุงทางน้ำและทางบก
 - การรักษาความสะอาดของถนน ทางน้ำ ทางเดินและที่สาธารณะ รวมทั้งการกำจัดขยะมูลฝอยและสิ่งปฏิกูล
 - ป้องกันโรคและระงับโรคติดต่อ
 - ป้องกันและบรรเทาสาธารณภัย
 - ส่งเสริมการศึกษา ศาสนาและวัฒนธรรม
 - ส่งเสริมการพัฒนาสตรี เด็กและเยาวชน ผู้สูงอายุและพิการ
 - คุ้มครอง ดูแลและบำรุงรักษาทรัพยากรธรรมชาติและสิ่งแวดล้อม
 - บำรุงรักษาศิลปะ จารีตประเพณี ภูมิปัญญาท้องถิ่นและวัฒนธรรมอันดีของท้องถิ่น
 - ปฏิบัติหน้าที่อื่นตามที่ทางราชการมอบหมาย
๓. มีหน้าที่ที่อาจทำกิจกรรมในเขต อบต.ตามมาตรา ๖๘ ดังนี้
 - ให้มีน้ำเพื่อการอุปโภค บริโภคและการเกษตร
 - ให้มีและบำรุงไฟฟ้าหรือแสงสว่างโดยวิธีอื่น
 - ให้มีและบำรุงรักษาทางระบายน้ำ
 - ให้มีและบำรุงสถานที่ประชุม การกีฬา การพักผ่อนหย่อนใจและสวนสาธารณะ
 - ให้มีและส่งเสริมกลุ่มเกษตรกร และกิจการสหกรณ์
 - ส่งเสริมให้มีอุตสาหกรรมในครอบครัว
 - บำรุงและส่งเสริมการประกอบอาชีพ
 - การคุ้มครองดูแลและรักษาทรัพย์สินอันเป็นสาธารณสมบัติของแผ่นดิน
 - หาผลประโยชน์จากทรัพย์สินของ อบต.
 - ให้มีตลาด ท่าเทียบเรือ และท่าข้าม
 - กิจการเกี่ยวกับการพาณิชย์
 - การท่องเที่ยว
 - การผังเมือง

หน้าที่ตามแผนและขั้นตอนการกระจายอำนาจ

พระราชบัญญัติกำหนดแผนและขั้นตอนการกระจายอำนาจให้แก่องค์กรปกครองส่วนท้องถิ่น พ.ศ. ๒๕๔๒ กำหนดให้ อบต. มีอำนาจและหน้าที่ในการจัดระบบการบริการสาธารณะ เพื่อประโยชน์ของประชาชนในท้องถิ่นของตนเองตามมาตรา ๑๖ ดังนี้

๑. การจัดทำแผนพัฒนาท้องถิ่นของตนเอง
๒. การจัดให้มี และบำรุงรักษาทางบกทางน้ำ และทางระบายน้ำ
๓. การจัดให้มีและควบคุมตลาด ท่าเทียบเรือ ท่าข้าม และที่จอดรถ
๔. การสาธารณสุขโรคและการก่อสร้างอื่น ๆ
๕. การสาธารณสุขการ
๖. การส่งเสริม การฝึก และการประกอบอาชีพ
๗. คุ้มครอง ดูแล และบำรุงรักษาทรัพยากรธรรมชาติและสิ่งแวดล้อม
๘. การส่งเสริมการท่องเที่ยว
๙. การจัดการศึกษา
๑๐. การสังคมสงเคราะห์ และการพัฒนาคุณภาพชีวิตเด็ก สตรี คนชรา และผู้ด้อยโอกาส
๑๑. การบำรุงรักษาศิลปะ จารีตประเพณี ภูมิปัญญาท้องถิ่น และวัฒนธรรมอันดีของท้องถิ่น
๑๒. การปรับปรุงแหล่งชุมชนแออัด และการจัดการเกี่ยวกับที่อยู่อาศัย
๑๓. การให้มี และบำรุงรักษาสถานที่พักผ่อนหย่อนใจ
๑๔. การส่งเสริมกีฬา
๑๕. การส่งเสริมประชาธิปไตย ความเสมอภาค และสิทธิเสรีภาพของประชาชน
๑๖. ส่งเสริมการมีส่วนร่วมของราษฎรการพัฒนาท้องถิ่น
๑๗. การรักษาความสะอาด และความเป็นระเบียบเรียบร้อยของบ้านเมือง
๑๘. การกำจัดมูลฝอย สิ่งปฏิกูล และน้ำเสีย
๑๙. การสาธารณสุข การอนามัยครอบครัว และการรักษาพยาบาล
๒๐. การให้มี และควบคุมสุสาน และการรักษาพยาบาล
๒๑. การควบคุมการเลี้ยงสัตว์
๒๒. การจัดให้มี และควบคุมการฆ่าสัตว์
๒๓. การรักษาความปลอดภัย ความเป็นระเบียบเรียบร้อย และการอนามัย โรงมหรสพ และสาธารณสถานอื่น ๆ
๒๔. การจัดการ การบำรุงรักษา และการใช้ประโยชน์จากป่าไม้ ที่ดิน ทรัพยากรธรรมชาติและสิ่งแวดล้อม
๒๕. การผังเมือง
๒๖. การขนส่ง และการวิศวกรรมจราจร
๒๗. การดูแลรักษาที่สาธารณะ
๒๘. การควบคุมอาคาร
๒๙. การป้องกันและบรรเทาสาธารณภัย
๓๐. การรักษาความสงบเรียบร้อย การส่งเสริมและสนับสนุนการป้องกันและรักษาความปลอดภัยในชีวิตและทรัพย์สินกิจอื่นใด ที่เป็นผลประโยชน์ของประชาชนในท้องถิ่น ตามที่คณะกรรมการประกาศกำหนด

บทบาทหน้าที่ขององค์กรปกครองส่วนท้องถิ่น

บทบาทภารกิจตามพระราชบัญญัติสภาตำบล และองค์การบริหารส่วนตำบล พ.ศ. ๒๕๓๗ จากบทบัญญัติแห่งพระราชบัญญัติสภาตำบล และองค์การบริหารส่วนตำบล พ.ศ. ๒๕๓๗ ส่วนที่ ๓ เรื่องอำนาจหน้าที่ขององค์การบริหารส่วนตำบล มาตรา ๖๖ กำหนดให้ "องค์การบริหารส่วนตำบล ทั้งในด้านเศรษฐกิจ สังคม และวัฒนธรรม" ซึ่งถือได้ว่าเป็นกรอบภาระหน้าที่หลักของ อบต. เมื่อพิจารณาตามบทบัญญัติรัฐธรรมนูญแห่งอาณาจักรไทย พ.ศ. ๒๕๔๐ ว่าด้วยการปกครองท้องถิ่น มาตรา ๒๘๙ บัญญัติว่า "องค์กรปกครองส่วนท้องถิ่น ย่อมมีหน้าที่ บำรุงรักษา ศิลปะ จารีตประเพณี ภูมิปัญญาท้องถิ่น หรือวัฒนธรรมอันดีของท้องถิ่น" และ "องค์การบริหารส่วนท้องถิ่น ย่อมมีสิทธิที่จะจัดการศึกษาอบรมของรัฐ..." นอกจากนี้ มาตรา ๒๙๐ ยังได้กำหนดให้องค์กรปกครองส่วนท้องถิ่น มีอำนาจหน้าที่ในการจัดการ การบำรุงรักษา และการใช้ประโยชน์จากทรัพยากรธรรมชาติและสิ่งแวดล้อมที่อยู่ในเขตพื้นที่ตน เพื่อการส่งเสริม และรักษาคุณภาพสิ่งแวดล้อมอีกด้วย

ดังนั้น กรอบภาระหน้าที่ของ อบต. จึงครอบคลุมทั้งด้านเศรษฐกิจ (รวมถึงการส่งเสริมอาชีพ การอุตสาหกรรมในครัวเรือน และอื่น ๆ) ด้านสังคม และวัฒนธรรม (รวมถึงการสาธารณสุข การส่งเสริม และรักษาคุณภาพสิ่งแวดล้อม การศึกษาอบรม ศิลปะจารีตประเพณี ภูมิปัญญาท้องถิ่น และอื่น ๆ) ซึ่งปรากฏอยู่ในบทบัญญัติสภาตำบล และองค์การบริหารส่วนตำบล พ.ศ.๒๕๓๗ โดยกำหนดเป็นภารกิจหน้าที่ที่ต้องทำ และอาจทำ

๑. องค์การบริหารส่วนตำบล (อบต.) มีอำนาจหน้าที่ในการพัฒนาตำบลทั้งในด้านเศรษฐกิจ สังคม และวัฒนธรรม (มาตรา ๖๖)
๒. องค์การบริหารส่วนตำบล (อบต.) มีหน้าที่ต้องทำในเขตองค์การบริหารส่วนตำบล ดังต่อไปนี้ (มาตรา ๖๗)
 - (๑) จัดให้มีและบำรุงรักษาทางน้ำ
 - (๒) การรักษาความสะอาดของถนน ทางน้ำ ทางเดินและที่สาธารณะ รวมทั้งการจัดขยะมูลฝอยและสิ่งปฏิกูล
 - (๓) ป้องกันโรคและระงับโรคติดต่อ
 - (๔) ป้องกันและบรรเทาสาธารณภัย
 - (๕) ส่งเสริมการศึกษา ศาสนาและวัฒนธรรม
 - (๖) ส่งเสริมการพัฒนาสตรี เด็กและเยาวชน ผู้สูงอายุและพิการ
 - (๗) คุ้มครอง ดูแลและบำรุงรักษาทรัพยากรธรรมชาติและสิ่งแวดล้อม
 - (๘) บำรุงรักษา ศิลปะ จารีตประเพณี ภูมิปัญญาท้องถิ่นและวัฒนธรรมอันดีของท้องถิ่น
 - (๙) ปฏิบัติหน้าที่อื่นตามที่ทางราชการมอบหมาย โดยจัดสรรงบประมาณหรือบุคลากรให้ตามความจำเป็นและสมควร (ความเดิมในมาตรา ๖๘ (๘) ถูกยกเลิกและใช้ข้อความใหม่แทนแล้ว โดยมาตรา ๑๔ และเพิ่มเติม (๙) โดยมาตรา ๑๕ ของ พ.ร.บ. สภาตำบลและองค์การบริหารส่วนตำบล (ฉบับที่ ๓) พ.ศ. ๒๕๔๒ (ตามลำดับ)
๓. องค์การบริหารส่วนตำบล (อบต.) อาจทำให้เขตองค์การบริหารส่วนตำบล ดังต่อไปนี้ (มาตรา ๖๘)
 - (๑) ให้มีน้ำเพื่อการอุปโภค บริโภคและการเกษตร
 - (๒) ให้มีและบำรุงไฟฟ้าหรือแสงสว่างโดยวิธีอื่น

/ (๓) ให้มี...

- (๓) ให้มีและบำรุงรักษาทางระบายน้ำ
- (๔) ให้มีและบำรุงสถานที่ประชุม การกีฬา การพักผ่อนหย่อนใจและสวนสาธารณะ
- (๕) ให้มีและส่งเสริมกลุ่มเกษตรกร และกิจการสหกรณ์
- (๖) ส่งเสริมให้มีอุตสาหกรรมในครอบครัว
- (๗) บำรุงและส่งเสริมการประกอบอาชีพ
- (๘) การคุ้มครองดูแลและรักษาทรัพย์สินอันเป็นสาธารณสมบัติของแผ่นดิน
- (๙) หาผลประโยชน์จากทรัพย์สินของ อบต.
- (๑๐) ให้มีตลาด ท่าเทียบเรือ และท่าข้าม
- (๑๑) กิจการเกี่ยวกับการพาณิชย์
- (๑๒) การท่องเที่ยว
- (๑๓) การผังเมือง

(ความเดิมในมาตรา ๖๘ (๑๒) และ (๑๓) เพิ่มเติมโดยมาตรา ๑๖ ของ พ.ร.บ.สภาตำบลและองค์การบริหารส่วนตำบล (ฉบับที่ ๓) พ.ศ. ๒๕๔๒

บทที่ ๒

สภาพทั่วไปและข้อมูลพื้นฐานที่สำคัญของตำบล

๑. สภาพทั่วไป

๑.๑ ที่ตั้ง ตำบลวัง

- ทิศเหนือ ติดต่อกับองค์การบริหารส่วนตำบลท่าชนะ
- ทิศใต้ติด ติดต่อกับตำบลตะกรบ อำเภอไชยา
- ทิศตะวันออก ติดต่อกับทะเลอ่าวไทย
- ทิศตะวันตก ติดต่อกับภูเขาประสงค์ อบต.ประสงค์ และบางส่วนของตำบลป่าเว

๑.๒ องค์การบริหารส่วนตำบลวัง ตั้งอยู่เลขที่ ๒๖ หมู่ที่ ๓ ตำบลวัง อำเภอท่าชนะ จังหวัดสุราษฎร์ธานี ติดถนนสายลาดยาง ๔๑๑๒-วัดขจรบำรุงมี พื้นที่ทั้งหมด ๓๓.๗๐ ตารางกิโลเมตร คิดเป็นเนื้อที่โดยประมาณ ๒๑,๐๖๕ ไร่ ตั้งอยู่ห่างจากที่ว่าการอำเภอท่าชนะ ประมาณ ๑๕ กิโลเมตร มีสภาพพื้นที่เป็นที่ราบลุ่มเหมาะสมกับอาชีพเกษตรกรรมและที่ราบชายฝั่งทะเลเหมาะสมกับอาชีพการประมงนากุ้ง บางส่วน แปรสภาพพื้นที่ทำนามาเป็นสวนปาล์ม ยางพารา บางครอบครัวยังทำอาชีพเสริม เช่น การเลี้ยงหอย ไข่พื้นเมือง การปศุสัตว์ ฯลฯ

๑.๓ ภูมิประเทศ ลักษณะภูมิประเทศโดยทั่วไปของตำบลวังเป็นที่ราบลุ่มมีน้ำท่วมขังในช่วงฤดูฝน และมีพื้นที่ติดต่อกับทะเลอ่าวไทย ดินมีความอุดมสมบูรณ์ปานกลาง คือ เป็นดินที่ผ่านมีเนื้อดินเป็นดินเหนียว ดินบนมีสีดำ ส่วนดินล่างมีสีเทาหรือสีน้ำตาลอ่อน มีคลองปากกิว และคลองท่าม่วง ไหลผ่าน

๑.๔ สภาพภูมิอากาศ พื้นที่ตำบลวังอยู่ในเขตภูมิอากาศร้อนแบบมรสุม มี ๒ ฤดู คือ ฤดูฝนและฤดูร้อน ฤดูฝน เริ่มตั้งแต่เดือน พฤษภาคม จนถึงเดือน มกราคม โดยแบ่งออกเป็น ๒ ช่วง คือ

- ช่วงแรก ระหว่างเดือน พฤษภาคม ถึง เดือน ตุลาคม เป็นช่วงที่ได้รับลมมรสุมตะวันตกเฉียงใต้ แต่มีปริมาณน้ำฝน ไม่มากนัก

- ช่วงที่สอง จากเดือน พฤศจิกายน ถึง มกราคม ได้รับลมมรสุมตะวันออกเฉียงเหนือพัดมาจากอ่าวไทยมีความชื้นสูง รวมทั้งพายุดีเปรสชัน จึงมีปริมาณฝนสูงกว่าในช่วงแรก

ฤดูร้อน เริ่มตั้งแต่เดือน กุมภาพันธ์ ถึง เมษายน เป็นช่วงที่ลมมรสุมตะวันออกเฉียงเหนืออ่อนกำลัง ประกอบกับมี กระแสลมพัดจากทางใต้ ทำให้อุณหภูมิ สูงขึ้น และในระยะดังกล่าวจะร้อนมากที่สุดในรอบปี โดยในแต่ละปี อุณหภูมิเฉลี่ยสูงสุดประมาณ ๓๗๐ เซลเซียส และต่ำสุด ประมาณ ๑๘๐ เซลเซียส

๑.๕ จำนวนหมู่บ้านทั้งหมด ๘ หมู่บ้าน

จำนวนหมู่บ้านในเขต อบต.วัง ทั้งหมู่บ้าน ประกอบด้วย

หมู่ที่	บ้าน	จำนวนครัวเรือน	ชาย (คน)	หญิง (คน)	รวม (คน)
๑	บ้านเกาะชะมวง	๒๖๖	๒๙๙	๓๒๕	๖๒๔
๒	บ้านดินก้อง	๑๑๘	๑๖๗	๑๓๗	๓๐๔
๓	บ้านหาดสมบูรณ์	๓๒๓	๓๘๕	๓๙๓	๗๗๘
๔	บ้านปากน้ำท่าม่วง	๑๔๒	๑๔๕	๑๕๒	๒๙๗
๕	บ้านนาเกลือ	๑๔๕	๑๗๐	๑๗๙	๓๔๙
๖	บ้านนาคลอง	๑๒๙	๑๗๒	๑๘๒	๓๕๔
๗	บ้านท่าม่วง	๑๗๗	๒๒๒	๒๓๔	๔๕๖
๘	บ้านห้วยเสม็ดแดง	๑๖๔	๒๑๙	๒๔๘	๔๖๗
รวม		๑,๔๖๔	๑,๗๗๙	๑,๘๕๐	๓,๖๒๙

๒. สภาพทางสังคม

๒.๑ การศึกษา

- โรงเรียนประถมศึกษา (อนุบาล - ประถมศึกษาปีที่ ๖) จำนวน ๓ แห่ง ได้แก่
 ๑. โรงเรียนวัดขจรบำรุง หมู่ที่ ๓
 ๒. โรงเรียนบ้านดินก้อง หมู่ที่ ๒
 ๓. โรงเรียนวัดอัมพवास หมู่ที่ ๗
- โรงเรียนมัธยมศึกษา (มัธยมศึกษาปีที่ ๑ - ๓) (ขยายโอกาส) จำนวน ๑ แห่ง ได้แก่
 ๑. โรงเรียนวัดขจรบำรุง หมู่ที่ ๓
- ศูนย์พัฒนาเด็กเล็กองค์การบริหารส่วนตำบลวัง ๒ แห่ง ได้แก่
 ๑. ศูนย์พัฒนาเด็กเล็กตำบลวัง (บ้านดินก้อง) หมู่ที่ ๒
 ๒. ศูนย์พัฒนาเด็กเล็กตำบลวัง (บ้านหาดสมบูรณ์) หมู่ที่ ๓
- การศึกษานอกระบบ (กศน.วัง) ๑ แห่ง

๒.๒ สถาบัน และองค์กรทางศาสนา จำนวน ๔ แห่ง

ประชาชนนับถือศาสนาพุทธ ร้อยละ ๙๕ และศาสนาอิสลาม ร้อยละ ๕

- วัดขจรบำรุง
- วัดถ้ำใหญ่
- วัดถ้ำศิลาเตียบ
- วัดอัมพवास

๒.๓ สาธารณสุข โรงพยาบาลส่งเสริมสุขภาพตำบล ๒ แห่ง

๑. โรงพยาบาลส่งเสริมสุขภาพตำบลวัง (บ้านเขาพนมแบก)
๒. โรงพยาบาลส่งเสริมสุขภาพตำบลบ้านปากกิว

๒.๔ การรักษาความสงบเรียบร้อยภายใน

- อาสาสมัครป้องกันภัยฝ่ายพลเรือน (อปพร.) ๕๑ คน
- ศูนย์รักษาความปลอดภัยตำบลวัง (สี่แยกตากง) ๑ แห่ง

๓. ระบบบริการพื้นฐาน

๓.๑ การคมนาคมขนส่ง

การคมนาคมลักษณะโดยภาพรวม แล้ว มีความสะดวกพอสมควรมีถนนเชื่อมต่อกันระหว่างหมู่บ้านเกือบทุกหมู่บ้าน สามารถติดต่อกับอำเภอ เทศบาล และหมู่บ้านใกล้เคียงได้อย่างสะดวก จะมีปัญหาในช่วงฤดูร้อนถนนลูกรังและถนนหินคลุกมีฝุ่นมาก และในช่วงฤดูฝนถนนเป็นหลุมเป็นบ่อมีน้ำท่วมขัง ทำให้การคมนาคมไม่สะดวกเท่าที่ควร

- การรถไฟ มีสถานีรถไฟบ้านเขาพนมแบก สายใต้ผ่านสถานีรถไฟท่าชนะซึ่งตั้งอยู่ในเขตองค์การบริหารส่วนตำบลวัง

- ทางรถยนต์ มีทางหลวงจังหวัดสาย ๔๑๑๒ และ ๔๑๑๔ ผ่านเขตองค์การบริหารส่วนตำบลวังไปจังหวัดสุราษฎร์ธานี และจังหวัดชุมพร และเชื่อมถนนสายเอเชีย

/ทางเครื่องบิน...

- มีท่าอากาศยานสุราษฎร์ธานี ซึ่งอยู่ห่างจากองค์การบริหารส่วนตำบลวัง ประมาณ ๖๐ กิโลเมตร ซึ่งจะต้องไปที่อำเภอพุนพิน

๓.๒ การไฟฟ้า

ระบบไฟฟ้าในเขตองค์การบริหารส่วนตำบลวังใช้จากแหล่งจ่ายไฟฟ้าจากการไฟฟ้าส่วนภูมิภาคอำเภอไชยา จำนวนครัวเรือนที่ใช้ไฟฟ้ายังไม่ครบทุกครัวเรือน

๓.๓ การประปา

ระบบประปาในเขตองค์การบริหารส่วนตำบลวัง ใช้เป็นระบบประปาหมู่บ้านขนาดเล็กตามแบบของกรมทรัพยากรธรณี กรมโยธาธิการ กรมอนามัย และ อบต. จำนวน ๒ แห่ง มีผู้ใช้น้ำประมาณ ๑๐๐ ครัวเรือน แหล่งน้ำดิบที่ใช้ในการผลิตจากได้จากการขุดเจาะบ่อบาดาล

๓.๔ การสื่อสารและโทรคมนาคม

การไปรษณีย์โทรเลข มีที่ทำการไปรษณีย์ของเอกชนซึ่งตั้งอยู่ในเขต อบต.วัง ๑ แห่ง โทรศัพท์ มีสำนักงานให้บริการโทรศัพท์อยู่ที่อำเภอไชยา

๓.๕ การจราจร

มีทางหลวงจังหวัดเชื่อมต่อกับจังหวัดสุราษฎร์ธานีและจังหวัดชุมพรและรถไฟสายใต้ สามารถให้บริการได้ตลอดเกือบ ๒๔ ชั่วโมง

๓.๖ การใช้ที่ดิน

ที่ดินส่วนใหญ่เป็นพื้นที่ นาสวนปาล์มน้ำมันสวนมะพร้าวพืชผลไม้การใช้ที่ดินประชาชนส่วนใหญ่เปลี่ยนแปลง การทำนาข้าว มาเป็นทำสวนปาล์มน้ำมัน และไม่มีกำหนดการใช้ประโยชน์ของที่ดินจากสำนักงานผังเมือง

๔. สภาพด้านเศรษฐกิจ

๔.๑ โครงสร้างทางเศรษฐกิจ

โครงสร้างทางเศรษฐกิจขององค์การบริหารส่วนตำบลวังจะเป็นระบบการผลิตจากสาขาการเกษตรเป็นส่วนใหญ่ และผลผลิตทางทะเล เป็นการประกอบอาชีพประมงชายฝั่ง ทางภาคอุตสาหกรรมเป็นอุตสาหกรรมเล็กๆ ในครัวเรือนเป็นส่วนใหญ่

๔.๒ การเกษตรกรรม

ประชากรในเขตองค์การบริหารส่วนตำบล วังส่วนใหญ่ประกอบอาชีพการประมง เกษตร ทำสวนผลไม้ ไร่นาสวนผสม สวนยางพารา สวนปาล์มน้ำมัน สวนมะพร้าว ทำนา กุ้ง และทำนา พื้นที่ร้อยละ ๘๐ % เป็นพื้นที่การเกษตร

๔.๓ การอุตสาหกรรม

ในเขตองค์การบริหารส่วนตำบลวังไม่มี การประกอบอุตสาหกรรมขนาดใหญ่ มีโรงงานรับซื้อปาล์มน้ำมัน ๑ แห่ง นอกจากนั้นเป็นอุตสาหกรรมในครัวเรือนเสียส่วนมาก เช่น การแปรรูปผลผลิตทาง การเกษตรซึ่งใช้แรงงานในครัวเรือน อยู่ช่อมรดก และสถานีบริการน้ำมันขนาดเล็กซึ่งใช้แรงงานในครัวเรือน

๔.๔ การพาณิชย์กรรม/การบริการ

การพาณิชย์กรรมและการบริการมีการประกอบธุรกิจการค้าย่อย เช่น ธุรกิจค้าของชำ นอกจากนี้ยังมี ตลาด ๑ แห่ง ซึ่งดำเนินการโดยเอกชน

๔.๕ การท่องเที่ยว

องค์การบริหารส่วนตำบลวังมีแหล่งท่องเที่ยวที่มีชื่อเสียงของอำเภอ คือ วัดถ้ำใหญ่ ในช่วงเทศกาลวันสงกรานต์ มีประชาชนจำนวนมากทั้งในอำเภอท่าชนะ และพื้นที่ใกล้เคียงรวมทั้งคนต่างจังหวัด มาร่วมประเพณีรดน้ำดำหัวผู้สูงอายุ สรงน้ำพระ สักการะพระพุทธรูปไสยาสน์ ซึ่งประดิษฐานอยู่ในถ้ำใหญ่ และเล่นสาดน้ำสงกรานต์กันอย่างสนุกสนาน นอกจากนี้ก็ยังมีวัดถ้ำศิลาเตี้ยบ และชายทะเลบ้านท่าม่วง บ้านหาดสมบูรณ์

๔.๖ การปศุสัตว์

ประชาชนในเขตองค์การบริหารส่วนตำบล วังมีการปศุสัตว์ เช่น เลี้ยงโค กระบือ สุกร ไก่ เป็ด ซึ่งเป็นการเพิ่มรายได้อีกทางหนึ่ง เพราะเลี้ยงตามสภาพธรรมชาติไม่มีระบบการจัดการฟาร์ม

บทที่ ๓

การปฏิบัติงานตามภารกิจหลัก

ความหมายมาตรฐานการปฏิบัติงาน

มาตรฐานการปฏิบัติงานถือเป็นเครื่องมือสำคัญอย่างหนึ่งที่องค์กรจะนำมาใช้ในการบริหารงานบุคคล เพราะทั้งผู้บริหารและผู้ปฏิบัติงานต่างจะได้รับประโยชน์จากการกำหนดมาตรฐานการปฏิบัติงานขึ้นมาใช้ร่วมกัน ผู้บริหารจะมีเครื่องมือช่วยควบคุมให้การดำเนินงานเป็นไปตามเป้าหมายที่กำหนดไว้ การมอบหมายหน้าที่ และการสั่งการสามารถทำได้โดยสะดวกและรวดเร็ว การประเมินผลการปฏิบัติงานมีความยุติธรรมและน่าเชื่อถือ เนื่องจากมีทั้งหลักฐานและหลักเกณฑ์ที่ผู้บริหารสามารถชี้แจงให้ผู้ปฏิบัติงานยอมรับผลการประเมินได้โดยงานในส่วนของผู้ปฏิบัติงาน มาตรฐานที่กำหนดไว้ถือเป็นสิ่งที่ท้าทายที่ทำให้เกิดความมุ่งมั่นที่จะไปให้ถึงเป้าหมายการปฏิบัติงานมีความถูกต้องมากขึ้น เนื่องจากผู้ปฏิบัติงานมีกรอบหรือแนวทางในการปรับปรุงงานและการพัฒนาศักยภาพ เพื่อนำไปสู่มาตรฐานการปฏิบัติงานที่ทั้งผู้ปฏิบัติงานและผู้บริหารองค์กรได้ร่วมกันกำหนดไว้เพื่อคุณภาพของการปฏิบัติงานและความเจริญก้าวหน้าขององค์กร

มาตรฐานการปฏิบัติงาน (Performance Standard) การบริหารงานบุคคลนับเป็นภารกิจที่สำคัญยิ่งประการหนึ่งของการบริหารองค์การ เนื่องจากเป็นปัจจัยที่มีส่วนทำให้การพัฒนาองค์การบรรลุตามวัตถุประสงค์และเป้าหมายที่วางไว้ การบริหารบุคคลเป็นกระบวนการที่เกี่ยวข้องตัวกับตัวบุคคลในองค์การ นับตั้งแต่การสรรหาบุคคลมาปฏิบัติงาน การบรรจุแต่งตั้ง การพัฒนา การประเมินผลการปฏิบัติงาน ไปจนถึงการให้บุคคลพ้นจากงาน ทั้งนี้ เพื่อให้องค์การได้คนดีมีความรู้ความสามารถและความประพฤติดีมาปฏิบัติงาน ซึ่งการที่องค์การจะได้บุคคลที่มีคุณสมบัติดังกล่าวมาปฏิบัติงานนั้น จำเป็นต้องสร้างเครื่องมือสำคัญคือการประเมินผลการปฏิบัติงาน (Performance Standard) ขึ้นมาใช้ในการวัดและประเมินคุณสมบัติของบุคคล ซึ่งผลที่ได้จากการประเมินผลการปฏิบัติงานจะเป็นข้อมูลที่องค์การนำไปใช้ในการพิจารณาการเลื่อนขั้นเลื่อนตำแหน่ง การพัฒนาประสิทธิภาพการปฏิบัติงาน การโอนย้าย การให้พักงาน และการให้พ้นจากงานโดยทั่วไปแล้ว การที่จะทำให้การประเมินผลการปฏิบัติงาน ดำเนินไปอย่างบริสุทธิ์ยุติธรรมและเชื่อถือได้นั้น องค์การมักจะสร้างเครื่องมือประกอบอีกส่วนหนึ่งขึ้นมาใช้ในการพิจารณาประเมินผล ซึ่งหนึ่งในเครื่องมือที่ต้องใช้ก็คือ มาตรฐานการปฏิบัติงาน (Performance Standard) ทั้งนี้ เพื่อใช้เป็นเกณฑ์ในการเปรียบเทียบผลงานระหว่างบุคคลที่ปฏิบัติงานอย่างเดียวกัน โดยองค์การต้องทำการกำหนดมาตรฐานการปฏิบัติงานไว้เป็นหลักเกณฑ์ที่ชัดเจนก่อนแล้ว เมื่อดำเนินการประเมินผลการปฏิบัติงานของบุคคลจึงเปรียบเทียบกับมาตรฐานที่องค์การได้กำหนดไว้

มาตรฐานการปฏิบัติงาน สำหรับคำว่ามาตรฐานการปฏิบัติงาน (Performance Standard) สำนักงานคณะกรรมการข้าราชการพลเรือน ได้ให้ความหมายว่าเป็นผลการปฏิบัติงานในระดับใดระดับหนึ่ง ซึ่งถือว่าเป็นเกณฑ์ที่น่าพอใจหรืออยู่ในระดับที่ผู้ปฏิบัติงานส่วนใหญ่ทำได้ การกำหนดมาตรฐานการปฏิบัติงานจะเป็นลักษณะข้อตกลงร่วมกันระหว่างผู้บังคับบัญชากับผู้ใต้บังคับบัญชาในงานที่ต้องปฏิบัติ โดยจะมีกรอบในการพิจารณากำหนดมาตรฐานหลาย ๆ ด้าน ด้วยกัน อาทิ ด้านปริมาณ คุณภาพ ระยะเวลา ค่าใช้จ่ายหรือพฤติกรรมของผู้ปฏิบัติงาน เนื่องจากมาตรฐานของงานบางประเภทจะออกมาในรูปแบบของปริมาณ ในขณะที่บางประเภทอาจออกมาในรูปของคุณภาพองค์การ จึงจำเป็นต้องกำหนดมาตรฐานการปฏิบัติงานให้เหมาะสมและสอดคล้องกับลักษณะของงานประเภท นั้น ๆ

วัตถุประสงค์

๑. เพื่อให้ส่วนราชการมีมาตรฐานการปฏิบัติงานที่ชัดเจน อย่างเป็นลายลักษณ์อักษรที่แสดงถึงรายละเอียดขั้นตอนการปฏิบัติงานของกิจกรรม/กระบวนการต่าง ๆ ของหน่วยงาน

๒. เพื่อใช้ประโยชน์ในการบริหารจัดการองค์การ/การจัดทำมาตรฐานการปฏิบัติงานถือเป็นเครื่องมืออย่างหนึ่งในการสร้างมาตรฐานการปฏิบัติงาน (ตาม PM ๕) ที่มุ่งไปสู่การบริหารคุณภาพทั่วไปทั้งองค์การอย่างมีประสิทธิภาพ

ทั้งนี้ เพื่อให้การทำงานของส่วนราชการได้มาตรฐานเป็นไปตามเป้าหมาย ได้ผลิตผลหรือการบริการที่มีคุณภาพ เสร็จรวดเร็วทันตามกำหนดเวลาดำเนินการ มีการทำงานปลอดภัยเพื่อการบรรลุข้อกำหนดที่สำคัญของกระบวนการ

ประโยชน์ของมาตรฐานการปฏิบัติงาน

หากจะพิจารณาถึงประโยชน์ที่องค์การและบุคคลในองค์การจะได้รับจากการกำหนดมาตรฐานการปฏิบัติงานขึ้นใช้ก็พบว่ามีความเกี่ยวพันหลายประการ ไม่ว่าจะเป็นทางด้านประสิทธิภาพการปฏิบัติงาน การสร้างแรงจูงใจ การปรับปรุงงาน และการประเมินผลการปฏิบัติงาน ดังนี้

๑. ด้านประสิทธิภาพการปฏิบัติงาน มาตรฐานการปฏิบัติงานจะช่วยให้ผู้ปฏิบัติงานสามารถปฏิบัติงานได้อย่างถูกต้อง การเปรียบเทียบผลงานที่ทำได้กับที่ควรจะเป็นมีความชัดเจน มองเห็นแนวทางในการพัฒนาการปฏิบัติงานให้เกิดผลได้มากขึ้น และช่วยให้มีการฝึกฝนตนเองให้เข้าสู่มาตรฐานได้

๒. ด้านการสร้างแรงจูงใจ มาตรฐานการปฏิบัติงานเป็นสิ่งทำให้เราเกิดความมุ่งมั่นไปสู่มาตรฐาน ผู้ปฏิบัติงานที่มีความสามารถจะเกิดความรู้สึกท้าทายผู้ปฏิบัติงานที่มุ่งความสำเร็จจะเกิด ความมานะพยายาม ผู้ปฏิบัติงานจะเกิดความภาคภูมิใจและสนุกกับงาน

๓. ด้านการปรับปรุงงานมาตรฐานการปฏิบัติงานจะช่วยให้ผู้ปฏิบัติงานทราบว่าผลงานที่มีคุณภาพจะต้องปฏิบัติอย่างไร ช่วยให้ได้กำหนดรายละเอียดของงานทุกครั้ง ทำให้มองเห็นแนวทางในการปรับปรุงงานและพัฒนาความสามารถของผู้ปฏิบัติงาน และช่วยให้สามารถพิจารณาถึงความคุ้มค่าและเป็นประโยชน์ต่อการเพิ่มผลผลิต

๔. ด้านการควบคุมงานมาตรฐานการปฏิบัติงานเป็นเครื่องมือที่ผู้บังคับบัญชาใช้ควบคุม การปฏิบัติงานผู้บังคับบัญชาสามารถมอบหมายอำนาจหน้าที่และส่งผ่านคำสั่งได้ง่ายขึ้น ช่วยให้ผู้ปฏิบัติงานดำเนินงานตามแผนง่ายขึ้นและควบคุมงานได้ดีขึ้น

๕. ด้านการประเมินผลการปฏิบัติงาน มาตรฐานการปฏิบัติงานช่วยให้การประเมินผลการปฏิบัติงานเป็นไปอย่างมีหลักเกณฑ์ ป้องกันไม่ให้เกิดการประเมินผลการปฏิบัติงานด้วยความรู้สึกการเปรียบเทียบผลการปฏิบัติงานที่ทำได้กับมาตรฐานการปฏิบัติงานมีความชัดเจน และช่วยให้ผู้ปฏิบัติงานยอมรับผลการประเมินได้ดีขึ้น

ขั้นตอนการกำหนดมาตรฐานการปฏิบัติงาน ประกอบด้วย

๑. เลือกงานหลักของแต่ละตำแหน่งมาทำการวิเคราะห์โดยดูรายละเอียดจากแบบบรรยายลักษณะงาน (Job Description) ประกอบด้วย

๒. พิจารณาวางเงื่อนไขหรือข้อกำหนดไว้ล่วงหน้าว่าต้องการผลงานลักษณะใดจากตำแหน่งนั้น ไม่ว่าจะปริมาณงาน คุณภาพงาน หรือวิธีการปฏิบัติงาน ซึ่งเงื่อนไขหรือข้อกำหนดที่ตั้งไว้ต้องไม่ขัดกับนโยบายหลักเกณฑ์หรือระเบียบข้อบังคับของหน่วยงานหรือองค์การ

๓. ประชุมผู้ที่เกี่ยวข้อง ได้แก่ ผู้บังคับบัญชา หัวหน้าหน่วยงานทุกหน่วยงานและผู้ปฏิบัติงานในตำแหน่งนั้น ๆ เพื่อปรึกษาและหาข้อตกลงร่วมกัน

๔. ชี้แจงและทำความเข้าใจกับผู้ปฏิบัติงานและผู้เกี่ยวข้องอื่นๆ เกี่ยวกับมาตรฐานการปฏิบัติงานที่กำหนดไว้

๕. ติดตามดูการปฏิบัติงานแล้วนำมาเปรียบเทียบกับมาตรฐานที่กำหนดไว้

๖. พิจารณาปรับปรุงหรือแก้ไขมาตรฐานที่กำหนดไว้ใหม่ตามความเหมาะสมยิ่งขึ้น เกณฑ์ของมาตรฐานการปฏิบัติงาน เกณฑ์ที่องค์การมักกำหนดเป็นมาตรฐานการปฏิบัติงาน ได้แก่ เกณฑ์ด้านปริมาณงาน และระยะเวลาที่ปฏิบัติคุณภาพของงาน

ลักษณะการแสดงผลออกขณะปฏิบัติงาน ซึ่งกล่าวได้โดยละเอียด ดังนี้

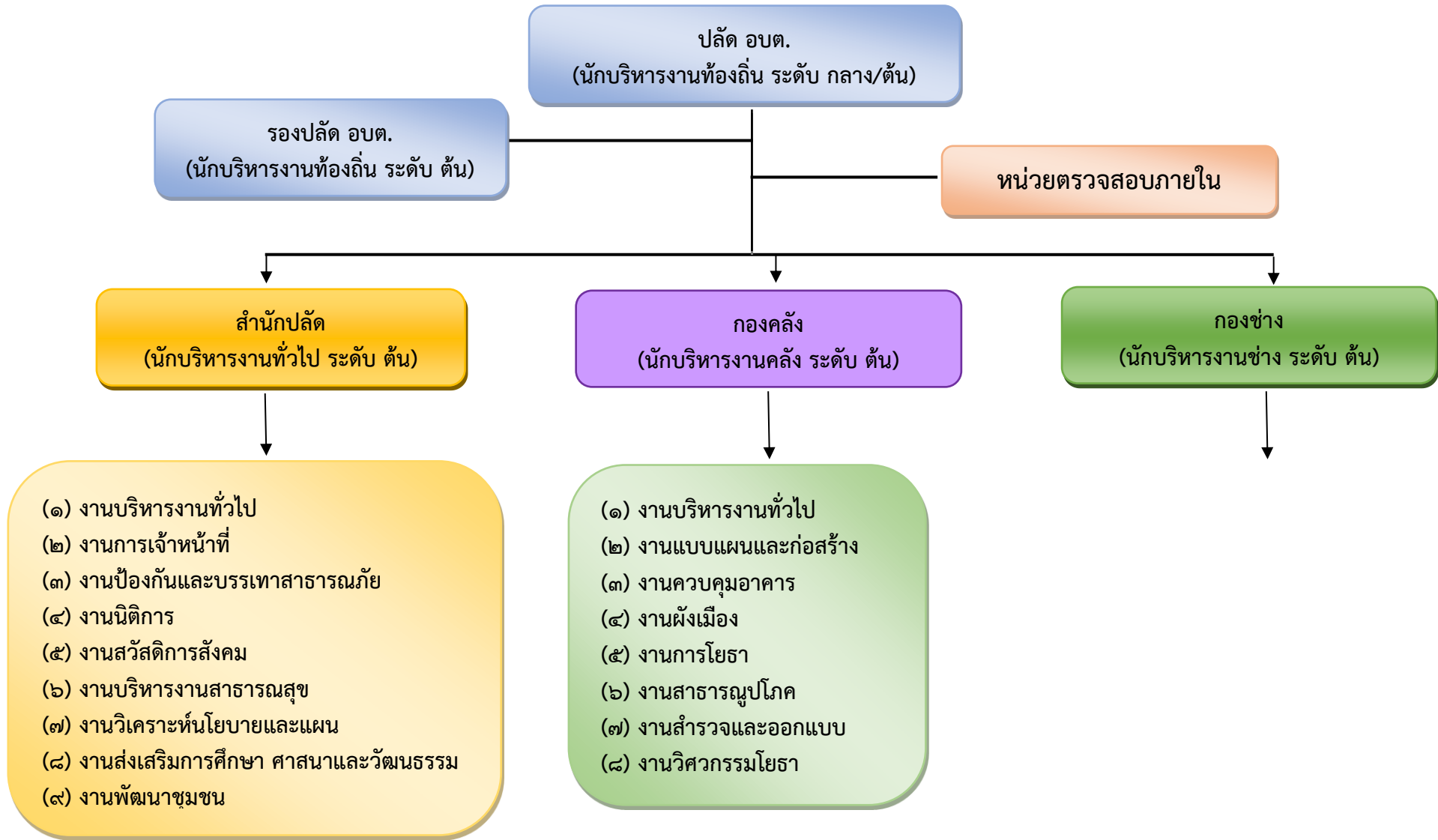
๑. ปริมาณงานและระยะเวลาที่ปฏิบัติเป็นการกำหนดว่างานต้องมีปริมาณเท่าไร และควรจะใช้เวลาปฏิบัติมากน้อยเพียงใดงานจึงจะเสร็จ ดังนั้นงานลักษณะเช่นนี้จะไม่สามารถกำหนดมาตรฐานด้วยปริมาณหรือระยะเวลาที่ปฏิบัติได้

๒. คุณภาพของงาน เป็นการกำหนดว่าผลงานที่ปฏิบัติได้นั้นควรมีคุณภาพดีมากน้อยเพียงใด โดยส่วนใหญ่ มักกำหนดว่าคุณภาพของงานจะต้องมีความครบถ้วน ประณีต ถูกต้องเชื่อถือได้ ประหยัดทั้งเวลาและทรัพยากร

๓. ลักษณะการแสดงผลออกขณะปฏิบัติงาน งานบางตำแหน่งไม่สามารถกำหนดมาตรฐานด้วยคุณภาพหรือปริมาณ แต่เป็นงานที่ต้องปฏิบัติโดยการใช้บุคลิกหรือลักษณะเฉพาะบางอย่างประกอบ

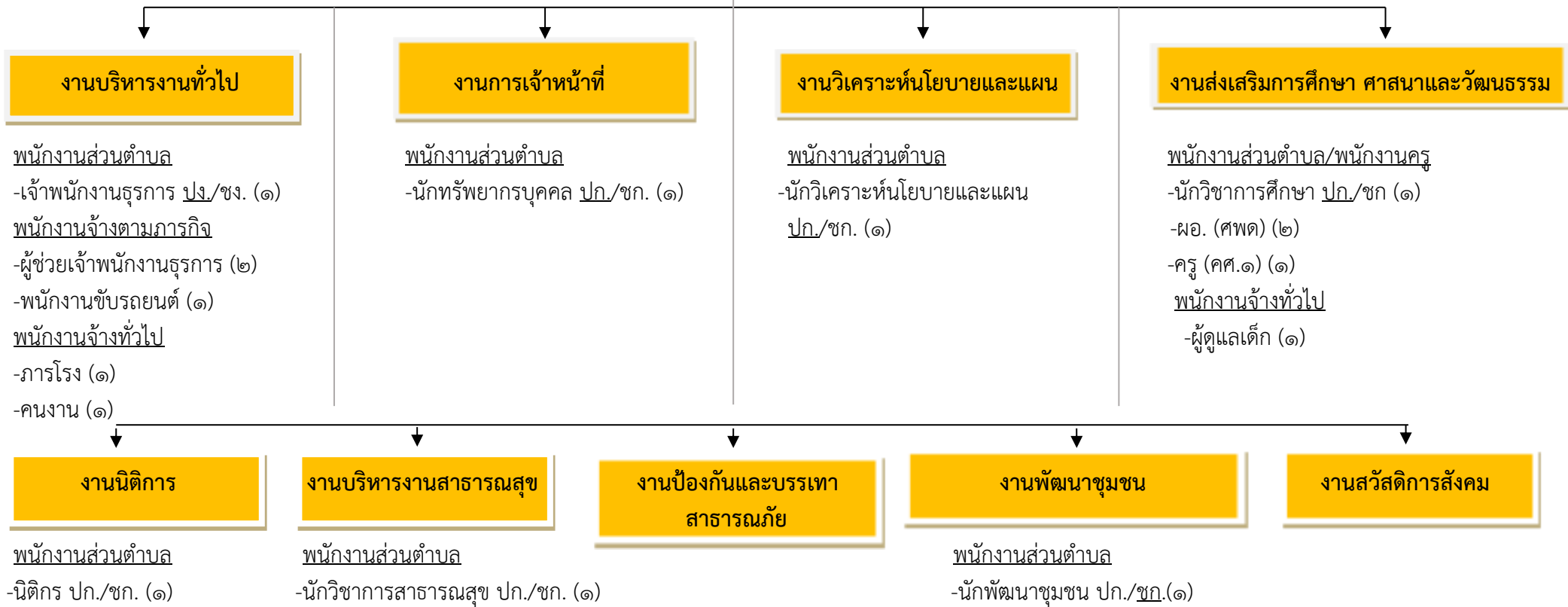
ดังนั้น การกำหนดลักษณะพฤติกรรมที่ต้องแสดงออกไว้ในมาตรฐานการปฏิบัติงานจะช่วยให้ผู้ปฏิบัติงานทราบว่าต้องปฏิบัติอย่างไร เนื่องจากการแสดงพฤติกรรมที่ไม่เหมาะสมอาจส่งผลเสียต่อภาพลักษณ์ขององค์การและขวัญกำลังใจของเพื่อนร่วมงานอย่างไรก็ตาม เพื่อให้การกำหนดมาตรฐานการปฏิบัติงานสำหรับตำแหน่งงานต่าง ๆ ในองค์การมีความเหมาะสมและเป็นที่ยอมรับของผู้ปฏิบัติงาน ผู้ทำหน้าที่กำหนดมาตรฐานการปฏิบัติงานจะต้องคำนึงถึงสิ่งสำคัญบางประการนั่นก็คือ ต้องเป็นมาตรฐานที่ผู้เกี่ยวข้องทุกฝ่ายสามารถยอมรับได้ โดยทั้งผู้บังคับบัญชาและผู้ใต้บังคับบัญชาเห็นพ้องต้องกันว่ามาตรฐานมีความเป็นธรรม ผู้ปฏิบัติงานทุกคนสามารถปฏิบัติได้ตามที่กำหนดไว้ ลักษณะงานที่กำหนดไว้ในมาตรฐานต้องสามารถวัดได้เป็นจำนวนเปอร์เซ็นต์หรือหน่วยอื่น ๆ ที่สามารถวัดได้มีการบันทึกไว้ให้เป็นลายลักษณ์อักษรและเผยแพร่ให้เป็นที่รับรู้และเข้าใจตรงกัน และสุดท้ายมาตรฐานการปฏิบัติงานที่กำหนดไว้ต้องสามารถเปลี่ยนแปลงได้ทั้งนี้ต้องไม่เป็นการเปลี่ยนแปลงเพราะผู้ปฏิบัติงานไม่สามารถปฏิบัติตามมาตรฐาน การเปลี่ยนแปลงควรมีสาเหตุเนื่องมาจากการที่หน่วยงานมีวิธีปฏิบัติงานใหม่หรือนำอุปกรณ์เครื่องมือเครื่องใช้มาใช้ปฏิบัติงาน

โครงสร้างส่วนราชการขององค์การบริหารส่วนตำบลวัง



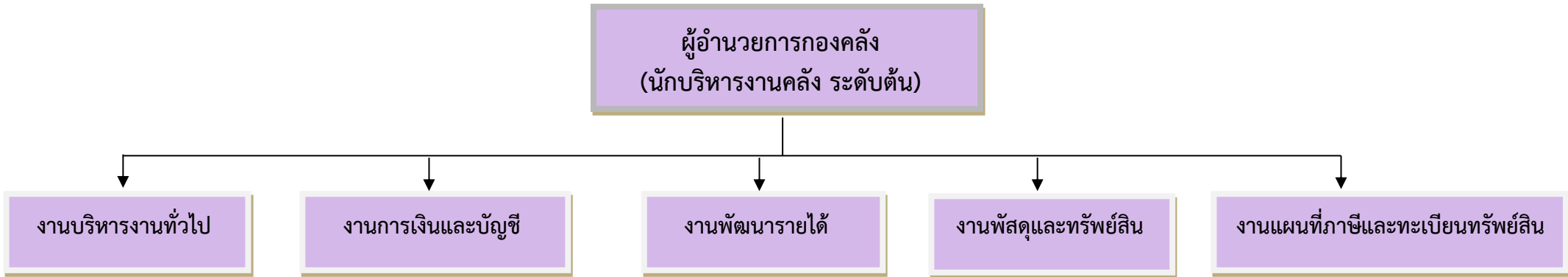
โครงสร้างของสำนักปลัดองค์การบริหารส่วนตำบล

หัวหน้าสำนักปลัด
(นักบริหารงานทั่วไป ระดับต้น)



ประเภท	พนักงานส่วนตำบล (ระดับ)										พนักงานครู อบต.		ลูกจ้าง ประจำ	พนักงานจ้าง ผู้เชี่ยวชาญ พิเศษ	พนักงานจ้าง ตามภารกิจ (คุณวุฒิ)	พนักงานจ้าง ตามภารกิจ (ทักษะ)	พนักงานจ้าง ทั่วไป	รวม ทั้งหมด
	อำนวยการท้องถิ่น			วิชาการ				ทั่วไป			ครู ผู้ดูแลเด็ก	ครู						
	สูง	กลาง	ต้น	ชช.	ชพ.	ชก.	ปก.	อว.	ชง.	ปง.								
จำนวน	-	-	๑	-	-	๑	๕	-	-	๑	-	๓	-	-	๒	๑	๓	๑๗

โครงสร้างของกองคลัง



พนักงานส่วนตำบล

- นักวิชาการเงินและบัญชี ปก./ชก. (๑)
- เจ้าพนักงานการเงินและบัญชี ปง./ชง. (๑)

พนักงานส่วนตำบล

- นักวิชาการจัดเก็บรายได้ ปก./ชก. (๑)

พนักงานส่วนตำบล

- เจ้าพนักงานพัสดุ ปง./ชง. (๑)

พนักงานจ้างตามภารกิจ

- ผู้ช่วยเจ้าพนักงานการเงินและบัญชี (๑)

พนักงานจ้างตามภารกิจ

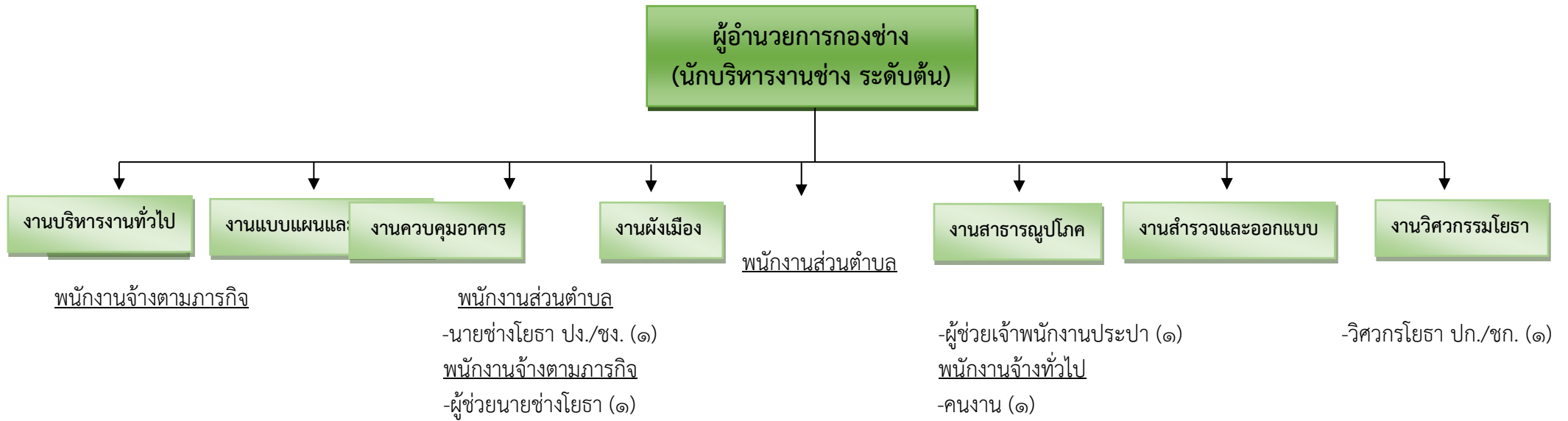
- ผู้ช่วยเจ้าพนักงานจัดเก็บรายได้ (๑)

พนักงานจ้างตามภารกิจ

- ผู้ช่วยเจ้าพนักงานพัสดุ (๑)

ประเภท	พนักงานส่วนตำบล (ระดับ)										พนักงานครู อบต.		ลูกจ้างประจำ	พนักงานจ้างผู้เชี่ยวชาญพิเศษ	พนักงานจ้างตามภารกิจ (คุณวุฒิ)	พนักงานจ้างตามภารกิจ (ทักษะ)	พนักงานจ้างทั่วไป	รวมทั้งหมด
	ผู้อำนวยการท้องถิ่น			วิชาการ				ทั่วไป			ครูผู้ดูแลเด็ก	ครู						
	สูง	กลาง	ต้น	ชช.	ชพ.	ชก.	ปก.	อว.	ชง.	ปง.								
จำนวน	-	-	๑	-	-	-	๒	-	-	๒	-	-	-	-	๓	-	-	๘

โครงสร้างของกองช่าง



ประเภท	พนักงานส่วนตำบล (ระดับ)										พนักงานครู อบต.		ลูกจ้างประจำ	พนักงานจ้างผู้เชี่ยวชาญพิเศษ	พนักงานจ้างตามภารกิจ (คุณวุฒิ)	พนักงานจ้างตามภารกิจ (ทักษะ)	พนักงานจ้างทั่วไป	รวมทั้งหมด
	ผู้อำนวยการท้องถิ่น			วิชาการ				ทั่วไป			ครูผู้ดูแลเด็ก	ครู						
	สูง	กลาง	ต้น	ชช.	ชพ.	ชก.	ปก.	อว.	ชง.	ปง.								
จำนวน	-	-	๑	-	-	-	๑	-	-	๑	-	-	-	-	๒	-	๑	๖

ขั้นตอนการปฏิบัติงานตามภารกิจหลัก

ขั้นตอนการปฏิบัติงานตามภารกิจหลัก

คู่มือสำหรับประชาชน : การขอรับการสงเคราะห์ผู้ป่วยเอดส์

หน่วยงานที่รับผิดชอบ : องค์การบริหารส่วนตำบลวัง ต่าปลิว อำเภอท่าชนะ จังหวัดสุราษฎร์ธานี

กระทรวง : กระทรวงมหาดไทย

ชื่อกระบวนการ : การขอรับการสงเคราะห์ผู้ป่วยเอดส์

หน่วยงานเจ้าของกระบวนการ : สำนักส่งเสริมการพัฒนาเศรษฐกิจสังคมและการมีส่วนร่วม

ประเภทของงานบริการ : กระบวนการบริการที่เบ็ดเสร็จในหน่วยเดียว

หมวดหมู่ของงานบริการ : รับแจ้ง

กฎหมายที่ให้อำนาจการอนุญาต หรือที่เกี่ยวข้อง :

- ระเบียบกระทรวงมหาดไทยว่าด้วยการจ่ายเงินสงเคราะห์เพื่อการยังชีพขององค์กรปกครองส่วนท้องถิ่น พ.ศ. ๒๕๔๘

ระดับผลกระทบ : บริการทั่วไป

พื้นที่ให้บริการ : ท้องถิ่น

กฎหมายข้อบังคับ/ข้อตกลงที่กำหนดระยะเวลา -

ระยะเวลาที่กำหนดตามกฎหมาย / ข้อกำหนด ฯลฯ ๐ วัน

ช่องทางการให้บริการ

- สถานที่ให้บริการ ที่ทำองค์การบริหารส่วนตำบลวัง หมู่ ๓ ตำบลวัง อำเภอท่าชนะ จังหวัดสุราษฎร์ธานี
ระยะเวลาเปิดให้บริการ เปิดให้บริการวันจันทร์ถึงวันศุกร์ (ยกเว้นวันหยุดที่ทางราชการกำหนด) ตั้งแต่เวลา ๐๘:๓๐ - ๑๖:๓๐ น. (มีพักเที่ยง) ติดต่อด้วยตนเอง ณ หน่วยงาน
หมายเหตุ (ระยะเวลาเปิดให้บริการ ๑ - ๓๐ พฤศจิกายนของทุกปี)

หลักเกณฑ์ วิธีการ เงื่อนไข(ถ้ามี) ในการยื่นคำขอ และในการพิจารณาอนุญาต

ระเบียบกระทรวงมหาดไทยว่าด้วยการจ่ายเงินสงเคราะห์เพื่อการยังชีพขององค์กรปกครองส่วนท้องถิ่น พ.ศ. ๒๕๔๘ กำหนดให้ผู้ป่วยเอดส์ที่มีคุณสมบัติครบถ้วนตามระเบียบฯ และมีความประสงค์จะขอรับการสงเคราะห์ที่ยื่นคำขอต่อผู้บริหารท้องถิ่นที่ตนมีผู้ล้าเนาอยู่กรณีไม่สามารถเดินทางมายื่นคำขอรับการสงเคราะห์ด้วยตนเองได้จะมอบอำนาจให้ผู้อุปการะมาดำเนินการก็ได้

หลักเกณฑ์

ผู้มีสิทธิจะได้รับเงินสงเคราะห์ต้องเป็นผู้มีคุณสมบัติและไม่มีลักษณะต้องห้ามดังต่อไปนี้

- เป็นผู้ป่วยเอดส์ที่แพทย์ได้รับรองและทำการวินิจฉัยแล้ว
- มีภูมิลำเนาอยู่ในเขตพื้นที่องค์กรปกครองส่วนท้องถิ่น

๓) มีรายได้ไม่เพียงพอแก่การยังชีพหรือถูกทอดทิ้งหรือขาดผู้อุปการะเลี้ยงดูหรือไม่สามารถประกอบอาชีพเลี้ยงตนเองได้ในการขอรับการสงเคราะห์ผู้ป่วยเอดส์ผู้ป่วยเอดส์ที่ได้รับความเดือดร้อนกว่าหรือผู้ที่มีปัญหาซับซ้อนหรือผู้ที่อยู่อาศัยอยู่ในพื้นที่ห่างไกลทุรกันดารยากต่อการเข้าถึงบริการของรัฐเป็นผู้ได้รับการพิจารณาก่อน

วิธีการ

๑) ผู้ป่วยเอดส์ยื่นคำขอตามแบบพร้อมเอกสารหลักฐานต่อองค์กรปกครองส่วนท้องถิ่นที่ทำการองค์กรปกครองส่วนท้องถิ่นด้วยตนเองหรือมอบอำนาจให้ผู้อุปการะมาดำเนินการก็ได้

๒) ผู้ป่วยเอดส์รับการตรวจสภาพความเป็นอยู่คุณสมบัติว่าสมควรได้รับการสงเคราะห์หรือไม่โดยพิจารณาจากความเดือดร้อนเป็นผู้ที่มีปัญหาซับซ้อนหรือเป็นผู้ที่อาศัยอยู่ในพื้นที่ห่างไกลทุรกันดารยากต่อการเข้าถึงบริการของรัฐ

๓) กรณีผู้ป่วยเอดส์ที่ได้รับเบี้ยยังชีพย้ายที่อยู่ถือว่าขาดคุณสมบัติตามนัยแห่งระเบียบต้องไปยื่นความประสงค์ต่อองค์กรปกครองส่วนท้องถิ่นแห่งใหม่ที่ตนย้ายไปเพื่อพิจารณาใหม่

ขั้นตอน ระยะเวลา และส่วนงานที่รับผิดชอบ

ที่	ประเภทขั้นตอน	รายละเอียดของขั้นตอนการบริการ	ระยะเวลาให้บริการ	ส่วนงาน / หน่วยงานที่รับผิดชอบ	หมายเหตุ
๑)	การตรวจสอบเอกสาร	ผู้ที่ประสงค์จะขอรับการสงเคราะห์หรือผู้รับมอบอำนาจยื่นคำขอพร้อมเอกสารหลักฐานและเจ้าหน้าที่ตรวจสอบคำร้องขอลงทะเบียนและเอกสารหลักฐานประกอบ	๔๕ นาที	งานพัฒนาชุมชน องค์การบริหารส่วนตำบลวัง	
๒)	การพิจารณา	ออกไปนัดหมายตรวจสภาพความเป็นอยู่และคุณสมบัติ	๑๕ นาที	งานพัฒนาชุมชน องค์การบริหารส่วนตำบลวัง	
๓)	การพิจารณา	ตรวจสภาพความเป็นอยู่และคุณสมบัติของผู้ที่ประสงค์รับการสงเคราะห์	๓ วัน	งานพัฒนาชุมชน องค์การบริหารส่วนตำบลวัง	ระยะเวลา : ไม่เกิน ๓ วันนับจากได้รับคำขอ
๔)	การพิจารณา	จัดทำทะเบียนประวัติพร้อมเอกสารหลักฐานประกอบความเห็นเพื่อเสนอผู้บริหารพิจารณา	๒ วัน	งานพัฒนาชุมชน องค์การบริหารส่วนตำบลวัง	ระยะเวลา : ไม่เกิน ๒ วันนับจากการออกตรวจสภาพความเป็นอยู่
๕)	การพิจารณา	พิจารณาอนุมัติ	๗ วัน	นายกองค์การบริหารส่วนตำบลวัง	ระยะเวลา : ไม่เกิน ๗ วันนับแต่วันที่ยื่นคำขอ

ระยะเวลาดำเนินการรวม ๑๓ วัน

งานบริการนี้ผ่านการดำเนินการลดขั้นตอน และระยะเวลาปฏิบัติราชการมาแล้ว
ยังไม่ผ่านการดำเนินการลดขั้นตอน

รายการเอกสารหลักฐานประกอบการยื่นคำขอ

เอกสารยืนยันตัวตนที่ออกโดยหน่วยงานภาครัฐ

ที่	รายการเอกสาร ยืนยันตัวตน	หน่วยงาน ภาครัฐผู้ออก เอกสาร	จำนวนเอกสาร ฉบับจริง	จำนวนเอกสาร สำเนา	หน่วยนับ เอกสาร	หมายเหตุ
๑)	บัตรประจำตัว ประชาชนหรือบัตร อื่นที่ออกให้โดย หน่วยงานของรัฐที่มี รูปถ่ายพร้อมสำเนา	-	๑	๑	ชุด	-
๒)	ทะเบียนบ้านพร้อม สำเนา	-	๑	๑	ชุด	-
๓)	สมุดบัญชีเงินฝาก ธนาคารพร้อมสำเนา (กรณีและผู้ขอรับเงิน เบี้ยยังชีพผู้ประสงค์ ขอรับเงินเบี้ยยังชีพ ผู้สูงอายุประสงค์ ขอรับเงินเบี้ยยังชีพ ผู้สูงอายุผ่าน ธนาคาร)	-	๑	๑	ชุด	-
๔)	หนังสือมอบอำนาจ (กรณีมอบอำนาจให้ ดำเนินการแทน)	-	๑	๐	ฉบับ	-
๕)	บัตรประจำตัว ประชาชนหรือบัตร อื่นที่ออกให้โดย หน่วยงานของรัฐที่มี รูปถ่ายพร้อมสำเนา ของผู้รับมอบอำนาจ (กรณีมอบอำนาจให้ ดำเนินการแทน)	-	๑	๑	ชุด	-
๖)	สมุดบัญชีเงินฝาก ธนาคารพร้อมสำเนา ของผู้รับมอบอำนาจ (กรณีและผู้ขอรับเงิน เบี้ยยังชีพผู้ประสงค์ ขอรับเงินเบี้ยยังชีพ ผู้สูงอายุประสงค์)	-	๑	๑	ชุด	-

ที่	รายการเอกสาร ยืนยันตัวตน	หน่วยงาน ภาครัฐผู้ออก เอกสาร	จำนวนเอกสาร ฉบับจริง	จำนวนเอกสาร สำเนา	หน่วยนับ เอกสาร	หมายเหตุ
	ขอรับเงินเบี้ยยังชีพ ผู้สูงอายุผ่านธนาคาร ของผู้รับมอบอำนาจ)					

ค่าธรรมเนียม

ไม่มีข้อมูลค่าธรรมเนียม

ช่องทางการร้องเรียน

- ๑) ช่องทางการร้องเรียน องค์การบริหารส่วนตำบลวัง หมู่ ๓ ตำบลวัง อำเภอท่าชนะ จังหวัดสุราษฎร์ธานี
หมายเหตุ -
- ๒) ช่องทางการร้องเรียน โทรศัพท์ : ๐๗๗-๙๖๑๗๒๕ โทรสาร : ๐๗๗-๙๖๑๗๒๖
หมายเหตุ -
- ๓) ช่องทางการร้องเรียน เว็บไซต์ : www.wang.go.th
หมายเหตุ -

คู่มือสำหรับประชาชน : การลงทะเบียนและยื่นคำขอรับเงินเบี้ยความพิการ

หน่วยงานที่รับผิดชอบ : องค์การบริหารส่วนตำบลวัง ตำบลวัง อำเภอท่าชนะ จังหวัดสุราษฎร์ธานี

กระทรวง : กระทรวงมหาดไทย

ชื่อกระบวนการ : การลงทะเบียนและยื่นคำขอรับเงินเบี้ยความพิการ

หน่วยงานเจ้าของกระบวนการ : สำนักส่งเสริมการพัฒนาเศรษฐกิจสังคมและการมีส่วนร่วม

ประเภทของงานบริการ : กระบวนการบริการที่เบ็ดเสร็จในหน่วยเดียว

หมวดหมู่ของงานบริการ : ขึ้นทะเบียน

กฎหมายที่ให้อำนาจการอนุญาต หรือที่เกี่ยวข้อง :

- ระเบียบกระทรวงมหาดไทยว่าด้วยหลักเกณฑ์การจ่ายเงินเบี้ยความพิการให้คนพิการขององค์กรปกครองส่วนท้องถิ่น พ.ศ. ๒๕๕๓

ระดับผลกระทบ : บริการทั่วไป

พื้นที่ให้บริการ : ท้องถิ่น

กฎหมายข้อบังคับ/ข้อตกลงที่กำหนดระยะเวลา -

ระยะเวลาที่กำหนดตามกฎหมาย / ข้อกำหนด ฯลฯ ๐ นาที

ช่องทางการให้บริการ

- สถานที่ให้บริการ ที่ทำการองค์การบริหารส่วนตำบลวัง หมู่ ๑ ตำบลวัง อำเภอท่าชนะ จังหวัดสุราษฎร์ธานี
ระยะเวลาเปิดให้บริการ เปิดให้บริการวันจันทร์ถึงวันศุกร์ (ยกเว้นวันหยุดที่ทางราชการกำหนด) ตั้งแต่เวลา ๐๘:๓๐ - ๑๖:๓๐ น. (มีพักเที่ยง) ติดต่อด้วยตนเอง ณ หน่วยงาน
หมายเหตุ (ระยะเวลาเปิดให้บริการ ๑ - ๓๐ พฤศจิกายนของทุกปี)

หลักเกณฑ์ วิธีการ เงื่อนไข(ถ้ามี) ในการยื่นคำขอ และในการพิจารณาอนุญาต

ระเบียบกระทรวงมหาดไทยว่าด้วยหลักเกณฑ์การจ่ายเงินเบี้ยความพิการให้คนพิการขององค์กรปกครองส่วนท้องถิ่น พ.ศ.๒๕๕๓

กำหนดให้ภายในเดือนพฤศจิกายนของทุกปีให้คนพิการลงทะเบียนและยื่นคำขอรับเงินเบี้ยความพิการ ใน
ปีงบประมาณถัดไปคนที่ทำการองค์กรปกครองส่วนท้องถิ่นที่ตนมีภูมิลำเนาหรือสถานที่ที่องค์กรปกครองส่วนท้องถิ่น
กำหนด

หลักเกณฑ์

ผู้มีสิทธิจะได้รับเงินเบี้ยความพิการต้องเป็นผู้มีคุณสมบัติและไม่มีลักษณะต้องห้ามดังต่อไปนี้

- มีสัญชาติไทย

- ๒) มีภูมิลำเนาอยู่ในเขตองค์กรปกครองส่วนท้องถิ่นตามทะเบียนบ้าน
- ๓) มีบัตรประจำตัวคนพิการตามกฎหมายว่าด้วยการส่งเสริมการคุณภาพชีวิตคนพิการ
- ๔) ไม่เป็นบุคคลซึ่งอยู่ในความอุปการะของสถานสงเคราะห์ของรัฐ

ในการยื่นคำขอลงทะเบียนรับเงินเบี้ยความพิการคนพิการหรือผู้ดูแลคนพิการจะต้องแสดงความประสงค์ขอรับเงินเบี้ยความพิการโดยรับเงินสดด้วยตนเองหรือโอนเงินเข้าบัญชีเงินฝากธนาคารในนามคนพิการหรือผู้ดูแลคนพิการผู้แทนโดยชอบธรรมผู้พิทักษ์ผู้อนุบาลแล้วแต่กรณี

ในกรณีที่คนพิการเป็นผู้เยาว์ซึ่งมีผู้แทนโดยชอบคนเสมือนไร้ความสามารถหรือคนไร้ความสามารถให้ผู้แทนโดยชอบธรรมผู้พิทักษ์หรือผู้อนุบาลแล้วแต่กรณียื่นคำขอแทนโดยแสดงหลักฐานการเป็นผู้แทนดังกล่าว

วิธีการ

๑) คนพิการที่จะมีสิทธิรับเงินเบี้ยความพิการในปีงบประมาณถัดไปให้คนพิการหรือผู้ดูแลคนพิการผู้แทนโดยชอบธรรมผู้พิทักษ์ผู้อนุบาลแล้วแต่กรณียื่นคำขอตามแบบพร้อมเอกสารหลักฐานต่อองค์กรปกครองส่วนท้องถิ่น ณ สถานที่และภายในระยะเวลาที่องค์กรปกครองส่วนท้องถิ่นประกาศกำหนด

๒) กรณีคนพิการที่ได้รับเงินเบี้ยความพิการจากองค์กรปกครองส่วนท้องถิ่นในปีงบประมาณที่ผ่านมาให้ถือว่าเป็นผู้ได้ลงทะเบียนและยื่นคำขอรับเบี้ยความพิการตามระเบียบนี้แล้ว

๓) กรณีคนพิการที่มีสิทธิได้รับเบี้ยความพิการได้ย้ายที่อยู่และยังประสงค์ประสงค์จะรับเงินเบี้ยความพิการต้องไปแจ้งต่อองค์กรปกครองส่วนท้องถิ่นแห่งใหม่ที่ตนย้ายไป

ขั้นตอน ระยะเวลา และส่วนงานที่รับผิดชอบ

ที่	ประเภทขั้นตอน	รายละเอียดของขั้นตอนการบริการ	ระยะเวลาให้บริการ	ส่วนงาน / หน่วยงานที่รับผิดชอบ	หมายเหตุ
๑)	การตรวจสอบเอกสาร	ผู้ที่ประสงค์จะขอรับเบี้ยความพิการในปีงบประมาณถัดไปหรือผู้รับมอบอำนาจยื่นคำขอพร้อมเอกสารหลักฐานและเจ้าหน้าที่ตรวจสอบคำร้องขอลงทะเบียนและเอกสารหลักฐานประกอบ	๒๐ นาที	งานพัฒนาชุมชน องค์การบริหารส่วนตำบลวัง	
๒)	การพิจารณา	ออกไปรับลงทะเบียนตามแบบยื่นคำขอลงทะเบียนให้ผู้ลงทะเบียน	๑๐ นาที	งานพัฒนาชุมชน องค์การบริหารส่วนตำบลวัง	

ระยะเวลาดำเนินการรวม ๓๐ นาที

งานบริการนี้ผ่านการดำเนินการลดขั้นตอน และระยะเวลาปฏิบัติราชการมาแล้ว
ยังไม่ผ่านการดำเนินการลดขั้นตอน

รายการเอกสารหลักฐานประกอบการยื่นคำขอ
เอกสารยืนยันตัวตนที่ออกโดยหน่วยงานภาครัฐ

ที่	รายการเอกสารยืนยันตัวตน	หน่วยงานภาครัฐผู้ ออกเอกสาร	จำนวนเอกสาร ฉบับจริง	จำนวนเอกสาร สำเนา	หน่วยนับ เอกสาร	หมายเหตุ
๑)	บัตรประจำตัวคนพิการ ตามกฎหมายว่าด้วย การส่งเสริมการ คุณภาพชีวิตคนพิการ พร้อมสำเนา	-	๑	๑	ชุด	-
๒)	ทะเบียนบ้านพร้อม สำเนา	-	๑	๑	ชุด	-
๓)	สมุดบัญชีเงินฝาก ธนาคารพร้อมสำเนา (กรณีที่ผู้ขอรับเงินเบี้ย ความพิการประสงค์ ขอรับเงินเบี้ยยังชีพ ผู้สูงอายุผ่านธนาคาร)	-	๑	๑	ชุด	-
๔)	บัตรประจำตัว ประชาชนหรือบัตรอื่น ที่ออกโดยหน่วยงาน ของรัฐที่มีรูปถ่ายพร้อม สำเนาของผู้ดูแลคน พิการผู้แทนโดยชอบ ธรรมผู้พิทักษ์ผู้นุบาล แล้วแต่กรณี (กรณียื่น คำขอแทน)	-	๑	๑	ชุด	-
๕)	สมุดบัญชีเงินฝาก ธนาคารพร้อมสำเนา ของผู้ดูแลคนพิการ ผู้แทนโดยชอบธรรมผู้ พิทักษ์ผู้นุบาลแล้วแต่ กรณี (กรณีที่คนพิการ เป็นผู้เยาว์ซึ่งมีผู้แทน โดยชอบคนเสมือนไร้ ความสามารถหรือคน ไร้ความสามารถให้ ผู้แทนโดยชอบธรรม ผู้พิทักษ์หรือผู้นุบาล แล้วแต่กรณีการยื่นคำ ขอแทนต้องแสดง	-	๑	๑	ชุด	-

ที่	รายการเอกสารยืนยันตัวตน	หน่วยงานภาครัฐผู้ ออกเอกสาร	จำนวนเอกสาร ฉบับจริง	จำนวนเอกสาร สำเนา	หน่วยนับ เอกสาร	หมายเหตุ
	หลักฐานการเป็นผู้แทน ดังกล่าว)					

ค่าธรรมเนียม

ไม่มีข้อมูลค่าธรรมเนียม

ช่องทางการร้องเรียน

- ๑) ช่องทางการร้องเรียน องค์การบริหารส่วนตำบลวัง หมู่ ๑ ตำบลวัง อำเภอท่าชนะ จังหวัดสุราษฎร์ธานี
หมายเหตุ -
- ๒) ช่องทางการร้องเรียน โทรศัพท์ : ๐๗๗-๙๖๑๗๒๕ โทรสาร : ๐๗๗-๙๖๑๗๒๖
หมายเหตุ -
- ๓) ช่องทางการร้องเรียน เว็บไซต์ : www.wang.go.th
หมายเหตุ -

คู่มือสำหรับประชาชน : การลงทะเบียนและยื่นคำขอรับเงินเบี้ยยังชีพผู้สูงอายุ

หน่วยงานที่รับผิดชอบ : องค์การบริหารส่วนตำบลวัง ตำบลวัง อำเภอท่าชนะ จังหวัดสุราษฎร์ธานี

กระทรวง : กระทรวงมหาดไทย

ชื่อกระบวนการ : การลงทะเบียนและยื่นคำขอรับเงินเบี้ยยังชีพผู้สูงอายุ

หน่วยงานเจ้าของกระบวนการ : สำนักส่งเสริมการพัฒนาเศรษฐกิจสังคมและการมีส่วนร่วม

ประเภทของงานบริการ : กระบวนการบริการที่เบ็ดเสร็จในหน่วยเดียว

หมวดหมู่ของงานบริการ : ชี้นทะเบียน

กฎหมายที่ให้อำนาจการอนุญาต หรือที่เกี่ยวข้อง :

- ๑) ระเบียบกระทรวงมหาดไทยว่าด้วยหลักเกณฑ์การจ่ายเงินเบี้ยยังชีพผู้สูงอายุขององค์กรปกครองส่วนท้องถิ่นพ.ศ. ๒๕๕๒

ระดับผลกระทบ: บริการทั่วไป

พื้นที่ให้บริการ : ท้องถิ่น

กฎหมายข้อบังคับ/ข้อตกลงที่กำหนดระยะเวลา -

ระยะเวลาที่กำหนดตามกฎหมาย / ข้อกำหนด ฯลฯ ๐ วัน

ช่องทางการให้บริการ

- ๑) **สถานที่ให้บริการ** ที่ทำการองค์การบริหารส่วนตำบลวัง หมู่ ๓ ตำบลวัง อำเภอท่าชนะ จังหวัดสุราษฎร์ธานี
ระยะเวลาเปิดให้บริการ เปิดให้บริการวันจันทร์ถึงวันศุกร์ (ยกเว้นวันหยุดที่ทางราชการกำหนด) ตั้งแต่เวลา ๐๘:๓๐ - ๑๖:๓๐ น. (มีพักเที่ยง) ติดต่อด้วยตนเอง ณ หน่วยงาน
หมายเหตุ (ระยะเวลาเปิดให้บริการ ๑ - ๓๐ พฤศจิกายนของทุกปี)

หลักเกณฑ์ วิธีการ เงื่อนไข(ถ้ามี) ในการยื่นคำขอ และในการพิจารณาอนุญาต

ระเบียบกระทรวงมหาดไทยว่าด้วยหลักเกณฑ์การจ่ายเงินเบี้ยยังชีพผู้สูงอายุขององค์กรปกครองส่วนท้องถิ่นพ.ศ. ๒๕๕๒ กำหนดให้ภายในเดือนพฤศจิกายนของทุกปีให้ผู้ที่จะมีอายุครบหกสิบปีบริบูรณ์ขึ้นไปในปีงบประมาณถัดไปและมีคุณสมบัติครบถ้วนมาลงทะเบียนและยื่นคำขอรับเงินเบี้ยยังชีพผู้สูงอายุด้วยตนเองต่อองค์กรปกครองส่วนท้องถิ่นที่ตนมีภูมิลำเนา ณ สำนักงานขององค์กรปกครองส่วนท้องถิ่นหรือสถานที่ที่องค์กรปกครองส่วนท้องถิ่นกำหนด

หลักเกณฑ์

- ๑) มีสัญชาติไทย
- ๒) มีภูมิลำเนาอยู่ในเขตองค์กรปกครองส่วนท้องถิ่นตามทะเบียนบ้าน
- ๓) มีอายุครบหกสิบปีบริบูรณ์ขึ้นไปซึ่งได้ลงทะเบียนและยื่นคำขอรับเงินเบี้ยยังชีพผู้สูงอายุต่อองค์กรปกครองส่วนท้องถิ่น

๔) ไม่เป็นผู้ได้รับสวัสดิการหรือสิทธิประโยชน์อื่นใดจากหน่วยงานภาครัฐรัฐวิสาหกิจหรือองค์กรปกครองส่วนท้องถิ่นได้แก่ผู้รับบำนาญเบี้ยหวัดบำนาญพิเศษหรือเงินอื่นใดในลักษณะเดียวกันผู้สูงอายุที่อยู่ในสถาน

สงเคราะห์ของรัฐหรือองค์กรปกครองส่วนท้องถิ่นผู้ได้รับเงินเดือนค่าตอบแทนรายได้ประจำหรือผลประโยชน์อย่างอื่นที่รัฐหรือองค์กรปกครองส่วนท้องถิ่นจัดให้เป็นประจำกเว้นผู้พิการและผู้ป่วยเอดส์ตามระเบียบกระทรวงมหาดไทยว่าด้วยการจ่ายเงินสงเคราะห์เพื่อการยังชีพขององค์กรปกครองส่วนท้องถิ่นพ.ศ. ๒๕๔๘

ในการยื่นคำขอรับลงทะเบียนรับเงินเบี้ยยังชีพผู้สูงอายุผู้สูงอายุจะต้องแสดงความประสงค์ขอรับเงินเบี้ยยังชีพผู้สูงอายุโดยวิธีใดวิธีหนึ่งดังต่อไปนี้

๑) รับเงินสดด้วยตนเองหรือรับเงินสดโดยบุคคลที่ได้รับมอบอำนาจจากผู้มีสิทธิ

๒) โอนเงินเข้าบัญชีเงินฝากธนาคารในนามผู้มีสิทธิหรือโอนเงินเข้าบัญชีเงินฝากธนาคารในนามบุคคลที่ได้รับมอบอำนาจจากผู้มีสิทธิ

วิธีการ

๑) ผู้ที่จะมีสิทธิรับเงินเบี้ยยังชีพผู้สูงอายุในปีงบประมาณถัดไปยื่นคำขอตามแบบพร้อมเอกสารหลักฐานต่อองค์กรปกครองส่วนท้องถิ่น ณ สถานที่และภายในระยะเวลาที่องค์กรปกครองส่วนท้องถิ่นประกาศกำหนดด้วยตนเองหรือมอบอำนาจให้ผู้อื่นดำเนินการได้

๒) กรณีผู้สูงอายุที่ได้รับเงินเบี้ยยังชีพผู้สูงอายุจากองค์กรปกครองส่วนท้องถิ่นในปีงบประมาณที่ผ่านมาให้ถือว่าเป็นผู้ได้ลงทะเบียนและยื่นคำขอรับเบี้ยยังชีพผู้สูงอายุตามระเบียบนี้แล้ว

๓) กรณีผู้สูงอายุที่มีสิทธิได้รับเบี้ยยังชีพย้ายที่อยู่และยังประสงค์จะรับเงินเบี้ยยังชีพผู้สูงอายุต้องไปแจ้งต่อองค์กรปกครองส่วนท้องถิ่นแห่งใหม่ที่ตนย้ายไป

ขั้นตอน ระยะเวลา และส่วนงานที่รับผิดชอบ

ที่	ประเภทขั้นตอน	รายละเอียดของขั้นตอนการบริการ	ระยะเวลาให้บริการ	ส่วนงาน / หน่วยงานที่รับผิดชอบ	หมายเหตุ
๑)	การตรวจสอบเอกสาร	ผู้ที่ประสงค์จะขอรับเบี้ยยังชีพผู้สูงอายุในปีงบประมาณถัดไปหรือผู้รับมอบอำนาจยื่นคำขอพร้อมเอกสารหลักฐานและเจ้าหน้าที่ตรวจสอบคำร้องขอลงทะเบียนและเอกสารหลักฐานประกอบ	๒๐ นาที	งานพัฒนาชุมชน องค์การบริหารส่วนตำบลวัง	
๒)	การพิจารณา	ออกใบรับลงทะเบียนตามแบบยื่นคำขอลงทะเบียนให้ผู้ลงทะเบียนหรือผู้รับมอบอำนาจ	๑๐ นาที	งานพัฒนาชุมชน องค์การบริหารส่วนตำบลวัง	

ระยะเวลาดำเนินการรวม ๓๐ นาที

งานบริการนี้ผ่านการดำเนินการลดขั้นตอน และระยะเวลาปฏิบัติราชการมาแล้ว
 ยังไม่ผ่านการดำเนินการลดขั้นตอน

รายการเอกสารหลักฐานประกอบการยื่นคำขอ

เอกสารยืนยันตัวตนที่ออกโดยหน่วยงานภาครัฐ

ที่	รายการเอกสาร ยืนยันตัวตน	หน่วยงานภาครัฐ ผู้ออกเอกสาร	จำนวนเอกสาร ฉบับจริง	จำนวนเอกสาร สำเนา	หน่วยนับ เอกสาร	หมายเหตุ
๑)	บัตรประจำตัว ประชาชนหรือ บัตรอื่นที่ออกให้ โดยหน่วยงานของ รัฐที่มีรูปถ่าย พร้อมสำเนา	-	๑	๑	ชุด	-
๒)	ทะเบียนบ้าน พร้อมสำเนา	-	๑	๑	ชุด	-
๓)	สมุดบัญชีเงินฝาก ธนาคารพร้อม สำเนา (กรณีและผู้ ขอรับเงินเบี้ยยัง ชีพผู้ประสงค์ ขอรับเงินเบี้ยยัง ชีพผู้สูงอายุ ประสงค์ขอรับเงิน เบี้ยยังชีพผู้สูงอายุ ผ่านธนาคาร)	-	๑	๑	ชุด	-
๔)	หนังสือมอบ อำนาจ (กรณีมอบ อำนาจให้ ดำเนินการแทน)	-	๑	๐	ฉบับ	-
๕)	บัตรประจำตัว ประชาชนหรือ บัตรอื่นที่ออกให้ โดยหน่วยงานของ รัฐที่มีรูปถ่าย พร้อมสำเนาของ ผู้รับมอบอำนาจ (กรณีมอบอำนาจ ให้ดำเนินการ แทน)	-	๑	๑	ชุด	-

ที่	รายการเอกสาร ยื่นยันตัวตน	หน่วยงานภาครัฐ ผู้ออกเอกสาร	จำนวนเอกสาร ฉบับจริง	จำนวนเอกสาร สำเนา	หน่วยนับ เอกสาร	หมายเหตุ
๖)	สมุดบัญชีเงินฝาก ธนาคารพร้อม สำเนาของผู้รับ มอบอำนาจ (กรณี ผู้ขอรับเงินเบี้ยยัง ชีพผู้ประสงค์ ขอรับเงินเบี้ยยัง ชีพผู้สูงอายุ ประสงค์ขอรับเงิน เบี้ยยังชีพผู้สูงอายุ ผ่านธนาคารของ ผู้รับมอบอำนาจ)	-	๑	๑	ชุด	-

ค่าธรรมเนียม

ไม่มีข้อมูลค่าธรรมเนียม

ช่องทางการร้องเรียน

- ๑) ช่องทางการร้องเรียน องค์การบริหารส่วนตำบลวัง หมู่ ๑ ตำบลวัง อำเภอท่าชนะ จังหวัดสุราษฎร์ธานี
หมายเหตุ -
- ๒) ช่องทางการร้องเรียน โทรศัพท์ : ๐๗๗-๙๖๑๓๒๕ โทรสาร : ๐๗๗-๙๖๑๓๒๖
หมายเหตุ -
- ๓) ช่องทางการร้องเรียน เว็บไซต์ : www.wang.go.th
หมายเหตุ -

คู่มือสำหรับประชาชน : การรับชำระภาษีโรงเรือนและที่ดิน

หน่วยงานที่รับผิดชอบ : องค์การบริหารส่วนตำบลวัง ตำบลวัง อำเภอท่าชนะ จังหวัดสุราษฎร์ธานี

กระทรวง : กระทรวงมหาดไทย

ชื่อกระบวนการ : การรับชำระภาษีโรงเรือนและที่ดิน

หน่วยงานเจ้าของกระบวนการ : สำนักบริหารการคลังท้องถิ่น

ประเภทของงานบริการ : กระบวนการบริการที่เบ็ดเสร็จในหน่วยเดียว

หมวดหมู่ของงานบริการ : รับแจ้ง

กฎหมายที่ให้อำนาจการอนุญาต หรือที่เกี่ยวข้อง :

- ๑) พระราชบัญญัติภาษีโรงเรือนและที่ดิน พ.ศ. ๒๔๗๕

ระดับผลกระทบ: บริการทั่วไป

พื้นที่ให้บริการ : ท้องถิ่น

กฎหมายข้อบังคับ/ข้อตกลงที่กำหนดระยะเวลา -

ระยะเวลาที่กำหนดตามกฎหมาย / ข้อกำหนด ฯลฯ ๐ วัน

ช่องทางการให้บริการ

- ๑) **สถานที่ให้บริการ** ที่ทำการองค์การบริหารส่วนตำบลวัง หมู่ ๓ ตำบลวัง อำเภอท่าชนะ จังหวัดสุราษฎร์ธานี
ระยะเวลาเปิดให้บริการ เปิดให้บริการวันจันทร์ถึงวันศุกร์ (ยกเว้นวันหยุดที่ทางราชการกำหนด) ตั้งแต่เวลา ๐๘:๓๐ - ๑๖:๓๐ น. (มีพักเที่ยง) ติดต่อด้วยตนเอง ณ หน่วยงาน

ระยะเวลาเปิดให้บริการ เปิดให้บริการวันจันทร์ถึงวันศุกร์ (ยกเว้นวันหยุดที่ทางราชการกำหนด) ตั้งแต่เวลา ๐๘:๓๐ - ๑๖:๓๐ น. (มีพักเที่ยง)

หมายเหตุ -

หลักเกณฑ์ วิธีการ เงื่อนไข(ถ้ามี) ในการยื่นคำขอ และในการพิจารณาอนุญาต

พระราชบัญญัติภาษีโรงเรือนและที่ดินพ.ศ. ๒๔๗๕ กำหนดให้องค์กรปกครองส่วนท้องถิ่นมีหน้าที่ในการรับชำระภาษีโรงเรือนและที่ดินจากทรัพย์สินที่เป็นโรงเรือนหรือสิ่งปลูกสร้างอย่างอื่นและที่ดินที่ขึ้นอยู่กับโรงเรือนหรือสิ่งปลูกสร้างอย่างอื่นนั้นโดยมีหลักเกณฑ์วิธีการและเงื่อนไขดังนี้

๑) องค์การปกครองส่วนท้องถิ่น (เทศบาล/องค์การบริหารส่วนตำบล/เมืองพัทยา) ประชาสัมพันธ์ขั้นตอนและวิธีการชำระภาษี

๒) แจ้งให้เจ้าของทรัพย์สินทราบเพื่อยื่นแบบแสดงรายการทรัพย์สิน (ภ.ร.ด.๒)

๓) เจ้าของทรัพย์สินยื่นแบบแสดงรายการทรัพย์สิน (ภ.ร.ด.๒) ภายในเดือนกุมภาพันธ์

๔) องค์การปกครองส่วนท้องถิ่นตรวจสอบแบบแสดงรายการทรัพย์สินและแจ้งการประเมินภาษี (ภ.ร.ด.๘)

- ๕) องค์กรปกครองส่วนท้องถิ่นรับชำระภาษี (เจ้าของทรัพย์สินชำระภาษีทันทีหรือชำระภาษีภายในกำหนดเวลา)
- ๖) เจ้าของทรัพย์สินดำเนินการชำระภาษีภายใน ๓๐ วันนับแต่ได้รับแจ้งการประเมินกรณีที่เจ้าของทรัพย์สินชำระภาษีเกินเวลาที่กำหนดจะต้องชำระเงินเพิ่มตามอัตราที่กฎหมายกำหนด
- ๗) กรณีที่ผู้รับประเมิน (เจ้าของทรัพย์สิน) ไม่พอใจการประเมินสามารถอุทธรณ์ต่อผู้บริหารท้องถิ่นได้ภายใน ๑๕ วันนับแต่ได้รับแจ้งการประเมินโดยผู้บริหารท้องถิ่นชี้ขาดและแจ้งเจ้าของทรัพย์สินทราบภายใน ๓๐ วันนับจากวันที่เจ้าของทรัพย์สินยื่นอุทธรณ์ (ภ.ร.ด.๙)
- ๘) กรณีคำขอหรือรายการเอกสารประกอบการพิจารณาไม่ถูกต้องหรือไม่ครบถ้วนและไม่อาจแก้ไขเพิ่มเติมได้ในขณะนั้นผู้รับคำขอและผู้ยื่นคำขอจะต้องลงนามบันทึกสองฝ่ายและรายการเอกสาร/หลักฐานร่วมกันพร้อมกำหนดระยะเวลาให้ผู้ยื่นคำขอดำเนินการแก้ไข/เพิ่มเติมหากผู้ยื่นคำขอไม่ดำเนินการแก้ไข/เพิ่มเติมได้ภายในระยะเวลาที่กำหนดผู้รับคำขอจะดำเนินการคืนคำขอและเอกสารประกอบการพิจารณา
- ๙) พนักงานเจ้าหน้าที่จะยังไม่พิจารณาคำขอและยังไม่รับระยะเวลาดำเนินงานจนกว่าผู้ยื่นคำขอจะดำเนินการแก้ไขคำขอหรือยื่นเอกสารเพิ่มเติมครบถ้วนตามบันทึกสองฝ่ายนั้นเรียบร้อยแล้ว
- ๑๐) ระยะเวลาการให้บริการตามคู่มือเริ่มนับหลังจากเจ้าหน้าที่ผู้รับคำขอได้ตรวจสอบคำขอและรายการเอกสารหลักฐานแล้วเห็นว่ามีครบถ้วนตามที่ระบุไว้ในคู่มือประชาชน
- ๑๑) จะดำเนินการแจ้งผลการพิจารณาให้ผู้ยื่นคำขอทราบภายใน ๗ วันนับแต่วันที่พิจารณาแล้วเสร็จ

ขั้นตอน ระยะเวลา และส่วนงานที่รับผิดชอบ

ที่	ประเภทขั้นตอน	รายละเอียดของขั้นตอนการบริการ	ระยะเวลาให้บริการ	ส่วนงาน / หน่วยงานที่รับผิดชอบ	หมายเหตุ
๑)	การตรวจสอบเอกสาร	เจ้าของทรัพย์สินยื่นแบบแสดงรายการทรัพย์สิน (ภ.ร.ด.๒) เพื่อให้พนักงานเจ้าหน้าที่ตรวจสอบเอกสาร	๑ วัน	งานจัดเก็บรายได้/ กองคลัง องค์การบริหารส่วน ตำบลวัง	ระยะเวลา : ๑ วันนับแต่ ผู้รับบริการมายื่น คำขอ
๒)	การพิจารณา	พนักงานเจ้าหน้าที่พิจารณาตรวจสอบรายการทรัพย์สินตามแบบแสดงรายการทรัพย์สิน (ภ.ร.ด.๒) และแจ้งการประเมินภาษีให้เจ้าของทรัพย์สินดำเนินการชำระภาษี	๓๐ วัน	งานจัดเก็บรายได้/ กองคลัง องค์การบริหารส่วน ตำบลวัง	ระยะเวลา : ภายใน ๓๐ วันนับ จากวันที่ยื่นแบบ แสดงรายการ ทรัพย์สิน (ภ.ร.ด.๒) (ตาม พระราชบัญญัติวิธี ปฏิบัติราชการทาง ปกครองฯ)

ระยะเวลาดำเนินการรวม ๓๑ วัน

งานบริการนี้ผ่านการดำเนินการลดขั้นตอน และระยะเวลาปฏิบัติราชการมาแล้ว
ยังไม่ผ่านการดำเนินการลดขั้นตอน

รายการเอกสารหลักฐานประกอบการยื่นคำขอ

เอกสารยืนยันตัวตนที่ออกโดยหน่วยงานภาครัฐ

ที่	รายการเอกสาร ยืนยันตัวตน	หน่วยงานภาครัฐผู้ ออกเอกสาร	จำนวนเอกสาร ฉบับจริง	จำนวนเอกสาร สำเนา	หน่วยนับ เอกสาร	หมายเหตุ
๑)	บัตรประจำตัว ประชาชนหรือบัตรอื่น ที่ออกให้โดย หน่วยงานของรัฐ	-	๑	๑	ชุด	-
๒)	ทะเบียนบ้านพร้อม สำเนา	-	๑	๑	ชุด	-
๓)	หลักฐานแสดง กรรมสิทธิ์โฉนด และที่ดินพร้อมสำเนา เช่นโฉนดที่ดิน ใบอนุญาตปลูกสร้าง หนังสือสัญญาซื้อขาย หรือให้โฉนด	-	๑	๑	ชุด	-
๔)	หลักฐานการประกอบ กิจการพร้อมสำเนา เช่นใบทะเบียนการค้า ทะเบียนพาณิชย์ ทะเบียน ภาษีมูลค่าเพิ่มหรือ ใบอนุญาตประกอบ กิจการค้าของฝ่าย สิ่งแวดล้อมสัญญาเช่า อาคาร	-	๑	๑	ชุด	-
๕)	หนังสือรับรองนิติ บุคคลและงบแสดง ฐานะการเงิน (กรณี นิติบุคคล) พร้อม สำเนา	-	๑	๑	ชุด	-
๖)	หนังสือมอบอำนาจ (กรณีมอบอำนาจให้ ดำเนินการแทน)	-	๑	๐	ฉบับ	-

ค่าธรรมเนียม

ไม่มีข้อมูลค่าธรรมเนียม

ช่องทางการร้องเรียน

- ๑) ช่องทางการร้องเรียน องค์การบริหารส่วนตำบลวัง หมู่ ๑ ตำบลวัง อำเภอท่าชนะ จังหวัดสุราษฎร์ธานี
หมายเหตุ -
- ๒) ช่องทางการร้องเรียน โทรศัพท์ : ๐๗๗-๙๖๑๗๒๕ โทรสาร : ๐๗๗-๙๖๑๗๒๖
หมายเหตุ -
- ๓) ช่องทางการร้องเรียน เว็บไซต์ : www.wang.go.th
หมายเหตุ -

ตัวอย่างแบบฟอร์ม ตัวอย่าง และคู่มือการกรอก

- ๑) ๑. แบบแจ้งรายการเพื่อเสียภาษีโรงเรือนและที่ดิน (ภ.ร.ด. ๒) ๒. แบบคำร้องขอให้พิจารณาการประเมินภาษีโรงเรือนและที่ดิน (ภ.ร.ด. ๙)

หน่วยงานที่รับผิดชอบ : องค์การบริหารส่วนตำบลวัง ตำบลวัง อำเภอท่าชนะ จังหวัดสุราษฎร์ธานี
กระทรวง : กระทรวงมหาดไทย

ชื่อกระบวนการ : การรับชำระภาษีบำรุงท้องที่

หน่วยงานเจ้าของกระบวนการ : สำนักบริหารการปกครองท้องที่

ประเภทของงานบริการ : กระบวนการบริการที่เบ็ดเสร็จในหน่วยเดียว

หมวดหมู่ของงานบริการ : รับแจ้ง

กฎหมายที่ให้อำนาจการอนุญาต หรือที่เกี่ยวข้อง :

๑) พระราชบัญญัติภาษีบำรุงท้องที่พ.ศ.๒๕๐๘

ระดับผลกระทบ : บริการทั่วไป

พื้นที่ให้บริการ : ท้องถิ่น

กฎหมายข้อบังคับ/ข้อตกลงที่กำหนดระยะเวลา -

ระยะเวลาที่กำหนดตามกฎหมาย / ข้อกำหนด ฯลฯ ๐ วัน

ช่องทางการให้บริการ

๑) สถานที่ให้บริการ องค์การบริหารส่วนตำบลวัง หมู่ ๓ ตำบลวัง อำเภอท่าชนะ จังหวัดสุราษฎร์ธานี
/ ติดต่อด้วยตนเอง ณ หน่วยงาน

ระยะเวลาเปิดให้บริการ เปิดให้บริการวันจันทร์ถึงวันศุกร์ (ยกเว้นวันหยุดที่ทางราชการกำหนด) ตั้งแต่เวลา
๐๘:๓๐ - ๑๖:๓๐ น. (มีพักเที่ยง)

หมายเหตุ -

หลักเกณฑ์ วิธีการ เงื่อนไข(ถ้ามี) ในการยื่นคำขอ และในการพิจารณาอนุญาต

พระราชบัญญัติภาษีบำรุงท้องที่พ.ศ. ๒๕๐๘ กำหนดให้องค์กรปกครองส่วนท้องถิ่นมีหน้าที่ในการรับชำระภาษีบำรุงท้องที่โดยมีหลักเกณฑ์และขั้นตอนดังนี้

๑. การติดต่อขอชำระภาษีบำรุงท้องที่

๑.๑ การยื่นแบบแสดงรายการที่ดินกรณีผู้ที่เป็นเจ้าของที่ดินในวันที่ ๑ มกราคมของปีที่มีการตีราคาปานกลางที่ดิน

(๑) ผู้มีหน้าที่เสียภาษีหรือเจ้าของที่ดินยื่นแบบแสดงรายการที่ดิน (ภบท.๕) พร้อมด้วยหลักฐานที่ต้องใช้ต่อเจ้าพนักงานประเมินภายในเดือนมกราคมของปีที่มีการประเมินราคาปานกลางของที่ดิน

(๒) เจ้าพนักงานประเมินจะทำการตรวจสอบและคำนวณค่าภาษีแล้วแจ้งการประเมินให้ผู้มีหน้าที่เสียภาษีหรือเจ้าของที่ดินทราบว่าจะต้องเสียภาษีเป็นจำนวนเท่าใดภายในเดือนมีนาคม

(๓) ผู้มีหน้าที่เสียภาษีหรือเจ้าของที่ดินจะต้องเสียภาษีภายในเดือนเมษายนของทุกปีเว้นแต่กรณีที่ได้รับใบแจ้งการประเมินหลังเดือนมีนาคมต้องชำระภาษีภายใน ๓๐ วันนับแต่วันที่รับแจ้งการประเมิน

๑.๒ การยื่นแบบแสดงรายการที่ดินกรณีเป็นเจ้าของที่ดินรายใหม่หรือจำนวนเนื้อที่ดินเดิมเปลี่ยนแปลงไป
(๑) เจ้าของที่ดินยื่นคำร้องตามแบบภท.๕ หรือภท.๘ แล้วแต่กรณีพร้อมด้วยหลักฐานต่อเจ้าพนักงานประเมินภายในกำหนด ๓๐ วันนับแต่วันได้รับโอนหรือมีการเปลี่ยนแปลง

(๒) เมื่อเจ้าหน้าที่ได้รับแบบแล้วจะออกใบรับไว้ให้เป็นหลักฐาน

(๓) เจ้าพนักงานประเมินจะแจ้งให้เจ้าของที่ดินทราบว่าต้องเสียภาษีในปีต่อไปจำนวนเท่าใด

๑.๓ การยื่นแบบแสดงรายการที่ดินกรณีเปลี่ยนแปลงการใช้ที่ดินอันเป็นเหตุให้การลดหย่อนเปลี่ยนแปลงไป
หรือมีเหตุอย่างอื่นทำให้อัตราภาษีบำรุงท้องที่เปลี่ยนแปลงไป

(๑) เจ้าของที่ดินยื่นคำร้องตามแบบภท.๘ พร้อมด้วยหลักฐานต่อเจ้าพนักงานประเมินภายในกำหนด ๓๐ วันนับแต่วันที่มีการเปลี่ยนแปลงการใช้ที่ดิน

(๒) เมื่อเจ้าหน้าที่ได้รับแบบแล้วจะออกใบรับไว้ให้เป็นหลักฐาน

(๓) เจ้าพนักงานประเมินจะแจ้งให้เจ้าของที่ดินทราบว่าต้องเสียภาษีในปีต่อไปจำนวนเท่าใด

(๔) การขอชำระภาษีบำรุงท้องที่ในปีถัดไปจากปีที่มีการประเมินราคาปานกลางของที่ดินให้ผู้รับประเมินนำใบเสร็จรับเงินของปีก่อนพร้อมกับเงินไปชำระภายในเดือนเมษายนของทุกปี

๒. กรณีเจ้าของที่ดินไม่เห็นพ้องด้วยกับราคาปานกลางที่ดินหรือเมื่อได้รับแจ้งการประเมินภาษีบำรุงท้องที่แล้วเห็นว่าการประเมินนั้นไม่ถูกต้องมีสิทธิอุทธรณ์ต่อผู้ว่าราชการจังหวัดได้โดยยื่นอุทธรณ์ผ่านเจ้าพนักงานประเมินภายใน ๓๐ วันนับแต่วันที่ประกาศราคาปานกลางที่ดินหรือวันที่ได้รับการแจ้งประเมินแล้วแต่กรณี

๓. กรณีคำขอหรือรายการเอกสารประกอบการพิจารณาไม่ถูกต้องหรือไม่ครบถ้วนและไม่อาจแก้ไขเพิ่มเติมได้ในขณะนั้นผู้รับคำขอและผู้ยื่นคำขอจะต้องลงนามบันทึกสองฝ่ายและรายการเอกสาร/หลักฐานร่วมกันพร้อมกำหนดระยะเวลาให้ผู้ยื่นคำขอดำเนินการแก้ไข/เพิ่มเติมหากผู้ยื่นคำขอไม่ดำเนินการแก้ไข/เพิ่มเติมได้ภายในระยะเวลาที่กำหนดผู้รับคำขอจะดำเนินการคืนคำขอและเอกสารประกอบการพิจารณา

๔. พนักงานเจ้าหน้าที่จะยังไม่พิจารณาคำขอและยังนับระยะเวลาดำเนินงานจนกว่าผู้ยื่นคำขอจะดำเนินการแก้ไขคำขอหรือยื่นเอกสารเพิ่มเติมครบถ้วนตามบันทึกสองฝ่ายนั้นเรียบร้อยแล้ว

๕. ระยะเวลาการให้บริการตามคู่มือเริ่มนับหลังจากเจ้าหน้าที่ผู้รับคำขอได้ตรวจสอบคำขอและรายการเอกสารหลักฐานแล้วเห็นว่ามีความครบถ้วนตามที่ระบุไว้ในคู่มือประชาชน

๖. จะดำเนินการแจ้งผลการพิจารณาให้ผู้ยื่นคำขอทราบภายใน ๗ วันนับแต่วันที่พิจารณาแล้วเสร็จ

ขั้นตอน ระยะเวลา และส่วนงานที่รับผิดชอบ

ที่	ประเภทขั้นตอน	รายละเอียดของขั้นตอนการบริการ	ระยะเวลาให้บริการ	ส่วนงาน / หน่วยงานที่รับผิดชอบ	หมายเหตุ
๑)	การตรวจสอบเอกสาร	เจ้าของทรัพย์สินยื่นแบบแสดงรายการทรัพย์สิน (ภท.๕ หรือภท.๘) เพื่อให้พนักงานเจ้าหน้าที่ตรวจสอบเอกสาร	๑ วัน	งานจัดเก็บรายได้/กองคลัง องค์การบริหารส่วนตำบลวัง	ระยะเวลา : ๑ วัน (ภายในเดือนมกราคมของทุกปี)
๒)	การพิจารณา	พนักงานเจ้าหน้าที่พิจารณาตรวจสอบรายการทรัพย์สินตามแบบแสดงรายการ (ภท.๕ หรือภท.๘) และแจ้งการประเมินภาษีให้	๓๐ วัน	งานจัดเก็บรายได้/กองคลัง องค์การบริหารส่วนตำบลวัง	ระยะเวลา : ๓๐ วัน (ภายในเดือนมีนาคมของทุกปี)

ที่	ประเภทขั้นตอน	รายละเอียดของขั้นตอนการบริการ	ระยะเวลาให้บริการ	ส่วนงาน / หน่วยงานที่รับผิดชอบ	หมายเหตุ
		เจ้าของทรัพย์สินดำเนินการชำระภาษี			

ระยะเวลาดำเนินการรวม ๓๑ วัน

งานบริการนี้ผ่านการดำเนินการลดขั้นตอน และระยะเวลาปฏิบัติราชการมาแล้ว
ยังไม่ผ่านการดำเนินการลดขั้นตอน

รายการเอกสารหลักฐานประกอบการยื่นคำขอ

เอกสารยืนยันตัวตนที่ออกโดยหน่วยงานภาครัฐ

ที่	รายการเอกสารยืนยันตัวตน	หน่วยงานภาครัฐผู้ออกเอกสาร	จำนวนเอกสารฉบับจริง	จำนวนเอกสารสำเนา	หน่วยนับเอกสาร	หมายเหตุ
๑)	บัตรประจำตัวประชาชน	-	๑	๑	ฉบับ	-
๒)	สำเนาทะเบียนบ้าน	-	๑	๑	ฉบับ	-
๓)	หนังสือรับรองนิติบุคคล	-	๑	๑	ชุด	(กรณีเป็นนิติบุคคล)

เอกสารอื่น ๆ สำหรับยื่นเพิ่มเติม

ที่	รายการเอกสารยื่นเพิ่มเติม	หน่วยงานภาครัฐผู้ออกเอกสาร	จำนวนเอกสารฉบับจริง	จำนวนเอกสารสำเนา	หน่วยนับเอกสาร	หมายเหตุ
๑)	หลักฐานแสดงกรรมสิทธิ์ที่ดิน เช่นโฉนดที่ดิน , น.ส.๓	-	๑	๑	ชุด	-
๒)	หนังสือมอบอำนาจ	-	๑	๐	ฉบับ	(กรณีมอบอำนาจให้ดำเนินการแทน)
๓)	ใบเสร็จหรือสำเนาใบเสร็จการชำระค่าภาษีบำรุงท้องที่ของปีก่อน	-	๑	๑	ฉบับ	-

ค่าธรรมเนียม

ไม่มีข้อมูลค่าธรรมเนียม

ช่องทางการร้องเรียน

๑) ช่องทางการร้องเรียน องค์การบริหารส่วนตำบลวัง หมู่ ๓ ตำบลวัง อำเภอท่าชนะ จังหวัดสุราษฎร์ธานี

หมายเหตุ -

๒) ช่องทางการร้องเรียน โทรศัพท์ : ๐๗๗-๙๖๑๗๒๕ โทรสาร : ๐๗๗-๙๖๑๗๒๖

หมายเหตุ -

๓) ช่องทางการร้องเรียน เว็บไซต์ : www.wang.go.th

หมายเหตุ -

ตัวอย่างแบบฟอร์ม ตัวอย่าง และคู่มือการกรอก

๑. แบบแจ้งรายการเพื่อเสียภาษีบำรุงท้องที่ (ภบท.๕) หรือ แบบ ภบท. ๘

คู่มือสำหรับประชาชน : การรับชำระภาษีป้าย

หน่วยงานที่รับผิดชอบ : องค์การบริหารส่วนตำบลวัง ตำบลวัง อำเภอท่าชนะ จังหวัดสุราษฎร์ธานี

กระทรวง : กระทรวงมหาดไทย

ชื่อกระบวนการ : การรับชำระภาษีป้าย

หน่วยงานเจ้าของกระบวนการ : สำนักบริหารการคลังท้องถิ่น

ประเภทของงานบริการ : กระบวนการบริการที่เบ็ดเสร็จในหน่วยเดียว

หมวดหมู่ของงานบริการ : รับแจ้ง

กฎหมายที่ให้อำนาจการอนุญาต หรือที่เกี่ยวข้อง :

๑) พ.ร.บ.ภาษีป้ายพ.ศ. ๒๕๑๐

ระดับผลกระทบ : บริการทั่วไป

พื้นที่ให้บริการ: ท้องถิ่น

กฎหมายข้อบังคับ/ข้อตกลงที่กำหนดระยะเวลา -

ระยะเวลาที่กำหนดตามกฎหมาย / ข้อกำหนด ฯลฯ ๐ วัน

ชื่ออ้างอิงของคู่มือประชาชน [สำเนาคู่มือประชาชน] การรับชำระภาษีป้าย ๒๖/๐๕/๒๕๕๘ ๑๖:๑๕

ช่องทางการให้บริการ

๑) สถานที่ให้บริการ องค์การบริหารส่วนตำบลวัง หมู่ ๓ ตำบลวัง อำเภอท่าชนะ จังหวัดสุราษฎร์ธานี
/ ติดต่อด้วยตนเอง ณ หน่วยงาน

ระยะเวลาเปิดให้บริการ เปิดให้บริการวันจันทร์ถึงวันศุกร์ (ยกเว้นวันหยุดที่ทางราชการกำหนด) ตั้งแต่เวลา
๐๘:๓๐ - ๑๖:๓๐ น. (มีพักเที่ยง)

หมายเหตุ -

หลักเกณฑ์ วิธีการ เงื่อนไข(ถ้ามี) ในการยื่นคำขอ และในการพิจารณาอนุญาต

ตามพระราชบัญญัติภาษีป้ายพ.ศ. ๒๕๑๐ กำหนดให้องค์กรปกครองส่วนท้องถิ่นมีหน้าที่ในการรับชำระภาษีป้ายแสดงชื่อ ยี่ห้อหรือเครื่องหมายที่ใช้เพื่อการประกอบการค้าหรือประกอบกิจการอื่นหรือโฆษณาการค้าหรือกิจการอื่นเพื่อหารายได้โดยมีหลักเกณฑ์วิธีการและเงื่อนไขดังนี้

๑) องค์กรปกครองส่วนท้องถิ่น (เทศบาลหรือองค์การบริหารส่วนตำบล) ประชาสัมพันธ์ขั้นตอนและวิธีการเสียภาษี

๒) แจ้งให้เจ้าของป้ายทราบเพื่อยื่นแบบแสดงรายการภาษีป้าย (ภ.ป. ๑)

๓) เจ้าของป้ายยื่นแบบแสดงรายการภาษีป้าย (ภ.ป. ๑) ภายในเดือนมีนาคม

๔) องค์การปกครองส่วนท้องถิ่นตรวจสอบแบบแสดงรายการภาษีป้ายและแจ้งการประเมินภาษีป้าย (ภ.ป. ๓)

๕) องค์การปกครองส่วนท้องถิ่นรับชำระภาษี (เจ้าของป้ายชำระภาษีทันทีหรือชำระภาษีภายในกำหนดเวลา)

๖) กรณีที่เจ้าของป้ายชำระภาษีเกินเวลาที่กำหนด (เกิน ๑๕ วันนับแต่ได้รับแจ้งการประเมิน) ต้องชำระภาษีและเงินเพิ่ม

๗) กรณีที่ผู้รับประเมิน (เจ้าของป้าย) ไม่พอใจการประเมินสามารถอุทธรณ์ต่อผู้บริหารท้องถิ่นได้ภายใน ๓๐ วันนับแต่ได้รับแจ้งการประเมินเพื่อให้ผู้บริหารท้องถิ่นชี้ขาดและแจ้งให้ผู้เสียภาษีทราบตามแบบ (ภ.ป. ๕) ภายในระยะเวลา ๖๐ วันนับแต่วันที่ได้รับอุทธรณ์ตามพระราชบัญญัติภาษีป้ายพ.ศ. ๒๕๑๐

๘) กรณีคำขอหรือรายการเอกสารประกอบการพิจารณาไม่ถูกต้องหรือไม่ครบถ้วนและไม่อาจแก้ไขเพิ่มเติมได้ในขณะนั้นผู้รับคำขอและผู้ยื่นคำขอจะต้องลงนามบันทึกสองฝ่ายและรายการเอกสาร/หลักฐานร่วมกันพร้อมกำหนดระยะเวลาให้ผู้ยื่นคำขอดำเนินการแก้ไข/เพิ่มเติมหากผู้ยื่นคำขอไม่ดำเนินการแก้ไข/เพิ่มเติมภายในระยะเวลาที่กำหนดผู้รับคำขอจะดำเนินการคืนคำขอและเอกสารประกอบการพิจารณา

๙) พนักงานเจ้าหน้าที่จะยังไม่พิจารณาคำขอและยังไม่นับระยะเวลาดำเนินงานจนกว่าผู้ยื่นคำขอจะดำเนินการแก้ไขคำขอหรือยื่นเอกสารเพิ่มเติมครบถ้วนตามบันทึกสองฝ่ายนั้นเรียบร้อยแล้ว

๑๐) ระยะเวลาการให้บริการตามคู่มือเริ่มนับหลังจากเจ้าหน้าที่ผู้รับคำขอได้ตรวจสอบคำขอและรายการเอกสารหลักฐานแล้วเห็นว่ามีครบถ้วนตามที่ระบุไว้ในคู่มือประชาชน

๑๑) หน่วยงานจะมีการแจ้งผลการพิจารณาให้ผู้ยื่นคำขอทราบภายใน ๗ วันนับแต่วันที่พิจารณาแล้วเสร็จตามมาตรา ๑๐ แห่งพระราชบัญญัติการอำนวยความสะดวกในการพิจารณาอนุญาตของทางราชการพ.ศ. ๒๕๕๘

ขั้นตอน ระยะเวลา และส่วนงานที่รับผิดชอบ

ที่	ประเภทขั้นตอน	รายละเอียดของขั้นตอนการบริการ	ระยะเวลาให้บริการ	ส่วนงาน / หน่วยงานที่รับผิดชอบ	หมายเหตุ
๑)	การตรวจสอบเอกสาร	เจ้าของป้ายยื่นแบบแสดงรายการภาษีป้าย (ภ.ป. ๑) เพื่อให้พนักงานเจ้าหน้าที่ตรวจสอบความครบถ้วนถูกต้องของเอกสารหลักฐาน	๑ วัน	งานจัดเก็บรายได้/ กองคลัง องค์การบริหาร ส่วนตำบลวัง	ระยะเวลา : ๑ วัน (ภายในเดือน มีนาคมของทุกปี)
๒)	การพิจารณา	พนักงานเจ้าหน้าที่พิจารณาตรวจสอบรายการป้ายตามแบบแสดงรายการภาษีป้าย (ภ.ป.๑) และแจ้งการประเมินภาษี	๓๐ วัน	งานจัดเก็บรายได้/ กองคลัง องค์การบริหาร ส่วนตำบลวัง	ระยะเวลา : ภายใน ๓๐ วันนับ จากวันที่ยื่นแสดง รายการภาษีป้าย (ภ.ป.๑) (ตาม พระราชบัญญัติวิธี ปฏิบัติราชการทาง ปกครองพ.ศ. ๒๕๓๙)
๓)	การพิจารณา	เจ้าของป้ายชำระภาษี	๑๕ วัน	งานจัดเก็บรายได้/ กองคลัง	ระยะเวลา : ภายใน ๑๕ วันนับ

ที่	ประเภทขั้นตอน	รายละเอียดของขั้นตอนการบริการ	ระยะเวลาให้บริการ	ส่วนงาน / หน่วยงานที่รับผิดชอบ	หมายเหตุ
				องค์การบริหารส่วนตำบลวัง	แต่ได้รับแจ้งการประเมิน (กรณีชำระเกิน ๑๕ วัน จะต้องชำระเงินเพิ่มตามอัตราที่กฎหมายกำหนด)

ระยะเวลาดำเนินการรวม ๔๖ วัน

งานบริการนี้ผ่านการดำเนินการลดขั้นตอน และระยะเวลาปฏิบัติราชการมาแล้ว
ยังไม่ผ่านการดำเนินการลดขั้นตอน

รายการเอกสารหลักฐานประกอบการยื่นคำขอ
เอกสารยืนยันตัวตนที่ออกโดยหน่วยงานภาครัฐ

ที่	รายการเอกสารยืนยันตัวตน	หน่วยงานภาครัฐ ผู้ออกเอกสาร	จำนวนเอกสารฉบับจริง	จำนวนเอกสารสำเนา	หน่วยนับเอกสาร	หมายเหตุ
๑)	บัตรประจำตัวประชาชนหรือบัตรที่ออกให้โดยหน่วยงานของรัฐพร้อมสำเนา	-	๑	๑	ชุด	-
๒)	ทะเบียนบ้านพร้อมสำเนา	-	๑	๑	ชุด	-
๓)	แผนผังแสดงสถานที่ตั้งหรือแสดงป้ายรายละเอียดเกี่ยวกับป้ายวันเดือนปีที่ติดตั้งหรือแสดง	-	๑	๐	ชุด	-
๔)	หลักฐานการประกอบกิจการเช่นสำเนาใบทะเบียนการค้าสำเนาทะเบียนพาณิชย์สำเนาทะเบียนภาษีมูลค่าเพิ่ม	-	๐	๑	ชุด	-
๕)	หนังสือรับรองนิติบุคคล (กรณีนิติบุคคล) พร้อมสำเนา	-	๑	๑	ชุด	-

ที่	รายการเอกสารยื่นยื่น ตัวตน	หน่วยงาน ภาครัฐ ผู้ออกเอกสาร	จำนวนเอกสาร ฉบับจริง	จำนวนเอกสาร สำเนา	หน่วยนับ เอกสาร	หมายเหตุ
๖)	สำเนาใบเสร็จรับเงิน ภาษีป้าย (ถ้ามี)	-	๐	๑	ชุด	-
๗)	หนังสือมอบอำนาจ (กรณีมอบอำนาจให้ ดำเนินการแทน)	-	๑	๐	ฉบับ	-

ค่าธรรมเนียม

ไม่มีข้อมูลค่าธรรมเนียม

ช่องทางการร้องเรียน

- ๑) ช่องทางการร้องเรียน องค์การบริหารส่วนตำบลวัง หมู่ ๓ ตำบลวัง อำเภอท่าชนะ จังหวัดสุราษฎร์ธานี
หมายเหตุ -
- ๒) ช่องทางการร้องเรียน โทรศัพท์ : ๐๗๗-๙๖๑๗๒๕ โทรสาร : ๐๗๗-๙๖๑๗๒๖
หมายเหตุ -
- ๓) ช่องทางการร้องเรียนเว็บไซต์ : www.wang.go.th
หมายเหตุ -

ตัวอย่างแบบฟอร์ม ตัวอย่าง และคู่มือการกรอก

- ๑) ๑. แบบแจ้งรายการเพื่อเสียภาษีป้าย (ภ.ป. ๑) ๒. แบบยื่นอุทธรณ์ภาษีป้าย (ภ.ป. ๔)